



บันทึกข้อความ

ส่วนราชการ สำนักงานสาธารณสุขอำเภอบ้านนา จังหวัดนครนายก โทร.๐ ๓๗๓๘ ๑๘๕๑

ที่ นย ๐๓๓๓๗/ว ๖

วันที่ ๒๑ มีนาคม ๒๕๖๘

เรื่อง แนวทางปฏิบัติเกี่ยวกับการยืมพัสดุประเภทใช้คงรูปและการยืมพัสดุประเภทใช้สิ้นเปลือง

เรียน ผู้อำนวยการโรงพยาบาลส่งเสริมสุขภาพตำบลทุกแห่ง

ด้วย สำนักงานสาธารณสุขอำเภอบ้านนา ได้กำหนดแนวทางปฏิบัติเกี่ยวกับการยืมพัสดุประเภทใช้คงรูปและการยืมพัสดุประเภทใช้สิ้นเปลืองของสำนักงานสาธารณสุขอำเภอบ้านนา เพื่อเป็นการส่งเสริมมาตรการการป้องกันการทุจริตผลประโยชน์ทับซ้อนในการใช้ทรัพย์สินของราชการและการขอยืมทรัพย์สินของเจ้าหน้าที่รัฐอันเป็นสาเหตุหนึ่งของการทุจริตและประพฤติมิชอบ รวมถึงการขัดกันระหว่างประโยชน์ส่วนบุคคลกับประโยชน์ส่วนรวมในการใช้ทรัพย์สินของราชการและการขอยืมทรัพย์สินของเจ้าหน้าที่รัฐ ตลอดจนเป็นไปตามข้อกำหนด ในการประเมินคุณธรรมและความโปร่งใสในการดำเนินงานของหน่วยงานภาครัฐ ประจำปีงบประมาณ พ.ศ. ๒๕๖๘ และระเบียบกระทรวงการคลังว่าด้วยการจัดซื้อจัดจ้างและการบริหารพัสดุภาครัฐ พ.ศ. ๒๕๖๐

ในการนี้ สำนักงานสาธารณสุขอำเภอบ้านนา ขอส่งประกาศแนวทางปฏิบัติเกี่ยวกับการยืมพัสดุประเภทใช้คงรูปและการยืมพัสดุประเภทใช้สิ้นเปลือง ให้ท่านแจ้งให้ข้าราชการและลูกจ้างในสังกัดได้ทราบและถือปฏิบัติอย่างเคร่งครัด รายละเอียดตามที่แนบมาพร้อมนี้

จึงเรียนมาเพื่อทราบและถือปฏิบัติต่อไป

(นายสุรพงษ์ พุฒซ้อน)

สาธารณสุขอำเภอบ้านนา



ประกาศสำนักงานสาธารณสุขอำเภอบ้านนา
เรื่อง แนวทางปฏิบัติเกี่ยวกับการยืมพัสดุประเภทใช้คงรูปและการยืมพัสดุประเภทใช้สิ้นเปลือง
ของสำนักงานสาธารณสุขอำเภอบ้านนา

ตามมติคณะรัฐมนตรี เมื่อวันที่ ๔ มกราคม ๒๕๖๕ เห็นชอบให้หน่วยงานภาครัฐเข้าร่วมการประเมินคุณธรรมและความโปร่งใสในการดำเนินงานของหน่วยงานภาครัฐ (Integrity and Transparency Assessment : ITA) ในปีงบประมาณ พ.ศ. ๒๕๖๕ - ๒๕๗๐ โดยใช้แนวทางและเครื่องมือตามกรอบการประเมินคุณธรรมและความโปร่งใสในการดำเนินงานของหน่วยงานภาครัฐ ที่สำนักงาน ป.ป.ช. กำหนด มุ่งเน้นการประเมินระดับการรับรู้ของบุคลากรภายในและบุคลากรภายนอกของหน่วยงานใน ประเด็นการใช้ทรัพย์สินของราชการ ตลอดจนการตรวจสอบข้อมูลการเปิดเผยข้อมูลสาธารณะของหน่วยงาน ผลการประเมินคุณธรรมและความโปร่งใสในการดำเนินงานของหน่วยงานภาครัฐ (ITA) ประจำปีงบประมาณ พ.ศ. ๒๕๖๘ ถูกกำหนดเป็นการประเมินผู้บริหารองค์การ ตัวชี้วัดที่ ๖ การป้องกันการใช้ทรัพย์สินของราชการ ในส่วน MOIT ๑๔ หน่วยงานมีแนวทางปฏิบัติเกี่ยวกับการใช้ทรัพย์สินของราชการ และมีขั้นตอนการขออนุญาตเพื่อยืมทรัพย์สินของราชการไปใช้ปฏิบัติในหน่วยงานที่ถูกต้อง

สำนักงานสาธารณสุขอำเภอบ้านนา ขอแจ้งว่า เพื่อเป็นการส่งเสริมมาตรการการป้องกันการทุจริตและผลประโยชน์ทับซ้อนในการใช้ทรัพย์สินของราชการ และการขอยืมทรัพย์สินของเจ้าหน้าที่รัฐอันเป็นสาเหตุหนึ่งของการทุจริตและประพฤติมิชอบ รวมถึงการขัดกันระหว่างประโยชน์ส่วนบุคคลกับประโยชน์ส่วนรวมในการใช้ทรัพย์สินของราชการและการขอยืมทรัพย์สินของเจ้าหน้าที่รัฐ ตลอดจนเป็นไปตามข้อกำหนดในการประเมินคุณธรรมและความโปร่งใสในการดำเนินงานของหน่วยงานภาครัฐ ประจำปีงบประมาณ พ.ศ. ๒๕๖๘ และ ระเบียบกระทรวงการคลังว่าด้วยการจัดซื้อจัดจ้างและการบริหารพัสดุภาครัฐ พ.ศ. ๒๕๖๐ ที่ระบุดังกล่าวให้ยืม หรือนำพัสดุไปใช้ในกิจการ ซึ่งมีค่าใช้จ่ายของทางราชการนั้นจะกระทำมิได้ การยืมพัสดุประเภทใช้คงรูป และการยืมพัสดุประเภทใช้สิ้นเปลือง ผู้ยืมต้องทำหลักฐานการยืมเป็นลายลักษณ์อักษร แสดงเหตุผลและกำหนด วันส่งคืน ตามหลักเกณฑ์ วิธีการ และแนวทางปฏิบัติเกี่ยวกับการยืมพัสดุประเภทใช้คงรูประหว่างหน่วยงานของรัฐ การให้บุคคลยืมใช้ภายในสถานที่ของหน่วยงานของรัฐเดียวกัน และการยืมไปใช้นอกสถานที่ของหน่วยงานของรัฐ ดังนี้

๑. การยืมระหว่างหน่วยงานของรัฐ จะต้องได้รับอนุมัติจากหัวหน้าหน่วยงานของรัฐผู้ให้ยืม
๒. การให้บุคคลยืมใช้ภายในสถานที่ของหน่วยงานของรัฐเดียวกัน จะต้องได้รับอนุมัติจากหัวหน้าหน่วยงาน ซึ่งรับผิดชอบพัสดุนั้น แต่ถ้ายืมไปใช้นอกสถานที่ของหน่วยงานของรัฐจะต้องได้รับอนุมัติจากหัวหน้าหน่วยงานของรัฐ
๓. ผู้ยืมพัสดุประเภทใช้คงรูป จะต้องนำพัสดุนั้นมาส่งคืนไว้ในสภาพที่ใช้การได้เรียบร้อย หากเกิดชำรุดเสียหาย หรือใช้การไม่ได้ หรือสูญหายไป ให้ผู้ยืมจัดการแก้ไขซ่อมแซมให้คงสภาพเดิม โดยเสียค่าใช้จ่ายของตนเอง หรือชดใช้เป็นพัสดุประเภท ชนิด ขนาด ลักษณะและคุณภาพอย่างเดียวกัน หรือชดใช้เป็นเงินตามราคาที่เป็นอยู่ในขณะยืม

๔. การยืมพัสดุประเภทใช้สิ้นเปลืองระหว่างหน่วยงานของรัฐ ให้กระทำได้เฉพาะเมื่อหน่วยงานของรัฐผู้ยืมมีความจำเป็นต้องใช้พัสดุนั้นเป็นการรีบด่วนจะดำเนินการจัดหาได้ไม่ทันการและหน่วยงานของรัฐผู้ให้ยืมมีพัสดุนั้นๆพอที่จะให้ยืมได้ โดยไม่เป็นการเสียหายแก่หน่วยงานของรัฐของตนและให้มีหลักฐานการยืมเป็นลายลักษณ์อักษร ทั้งนี้ โดยปกติหน่วยงานของรัฐผู้ยืมจะต้องจัดหาพัสดุ ประเภท ชนิด และปริมาณเช่นเดียวกันส่งคืนให้หน่วยงานของรัฐผู้ให้ยืม

๕. เมื่อครบกำหนดยืม ให้ผู้ให้ยืมหรือผู้รับหน้าที่แทนมีหน้าที่ติดตามทวงพัสดุที่ให้ยืมไปคืนภายใน ๗ วัน นับแต่วันครบกำหนด

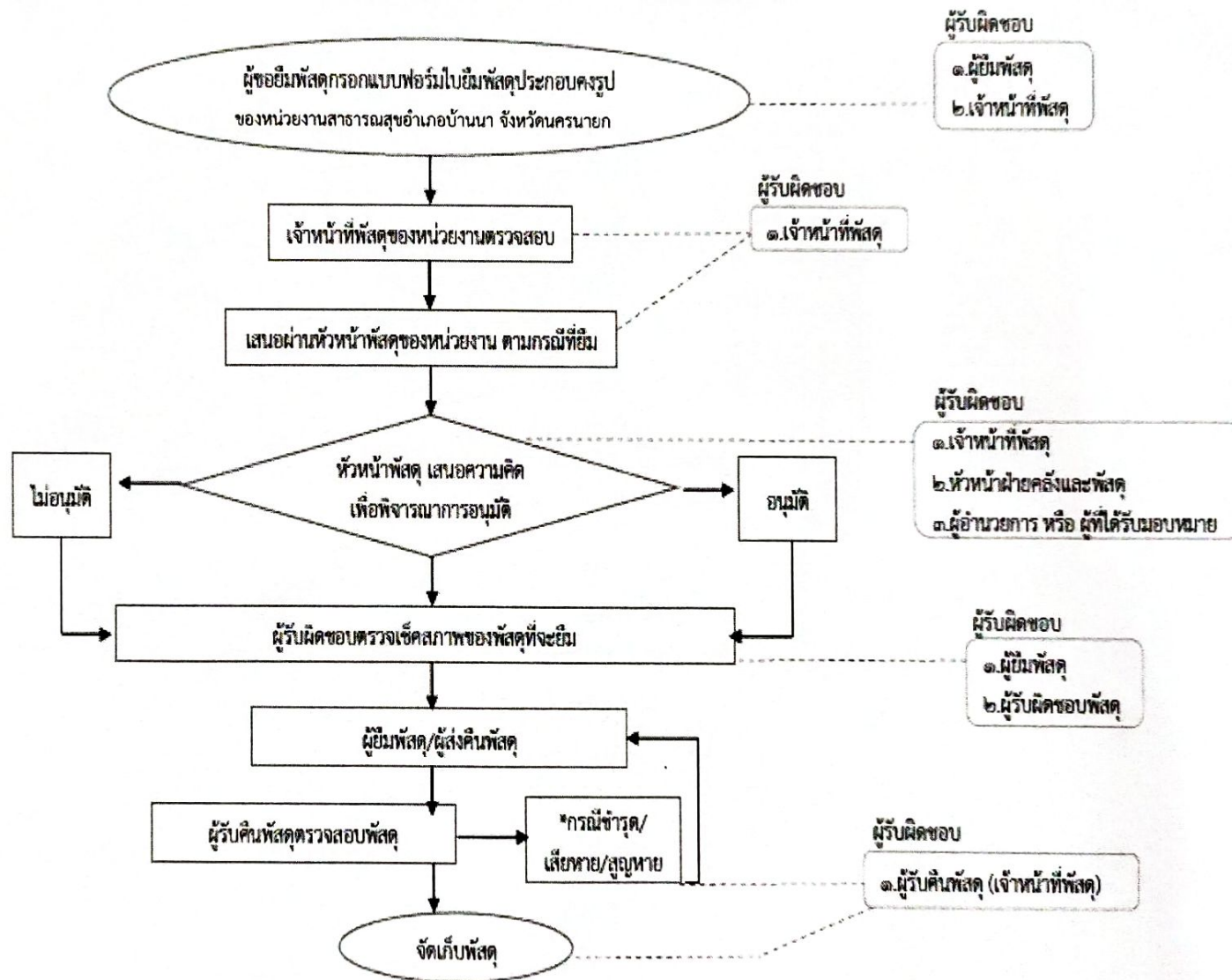
ในการนี้ สำนักงานสาธารณสุขอำเภอบ้านนา จึงขอให้ผู้ที่ได้รับมอบอำนาจ ควบคุม กำกับดูแล ตรวจสอบให้ผู้ปฏิบัติงานประพฤติปฏิบัติตามแนวทางปฏิบัติเกี่ยวกับการยืมพัสดุประเภทใช้คงรูปและการยืมพัสดุประเภทใช้สิ้นเปลืองโดยใช้ใบยืมพัสดุประเภทใช้คงรูปและพัสดุประเภทใช้สิ้นเปลืองตลอดจนผังกระบวนการยืมพัสดุประเภทคงรูปและพัสดุประเภทใช้สิ้นเปลือง ตามแนบท้ายประกาศนี้ โดยให้ถือปฏิบัติอย่างเคร่งครัดต่อไป

ประกาศ ณ วันที่ ๑๔ พฤศจิกายน พ.ศ. ๒๕๖๗

(นายสรุงพงษ์ พุ่มช้อน)

สาธารณสุขอำเภอบ้านนา

ผังกระบวนการขอยืมพัสดุประเภทคงรูปและพัสดุประเภทใช้สิ้นเปลืองของเจ้าหน้าที่รัฐภายในหน่วยงาน
 ของหน่วยงานสาธารณสุขอำเภอบ้านนา จังหวัดนครนายก
 ตามระเบียบกระทรวงการคลังว่าด้วยการจัดซื้อจัดจ้างและบริหารพัสดุภาครัฐ พ.ศ.๒๕๖๐ ข้อ ๒๐๗ ถึงข้อ ๒๐๙ (การขอยืม)



หมายเหตุ :

เมื่อครบกำหนดขอยืม ให้ผู้อนุมัติให้ยืมหรือผู้รับหน้าที่แทนมีหน้าที่ติดตามทางพัสดุที่ไปยืมคืนภายใน ๗ วัน นับแต่วันที่ครบกำหนด

ใบยืมพัสดุประเภทใช้คงรูป และพัสดุประเภทใช้สิ้นเปลืองของเจ้าหน้าที่รัฐ
ของหน่วยงานในสำนักงานสาธารณสุขอำเภอบ้านนา จังหวัดนครนายก

หน่วยงาน.....

วันที่.....เดือน.....พ.ศ.....

ข้าพเจ้า.....ตำแหน่ง.....

กอง/ศูนย์/กลุ่มงาน.....กรม.....

หมายเลขโทรศัพท์.....หมายเลขโทรศัพท์เคลื่อนที่.....

มีความประสงค์จะขอยืมพัสดุของ.....วัตถุประสงค์เพื่อ.....

ตั้งแต่วันที่.....เดือน.....พ.ศ.....ถึงวันที่.....เดือน.....พ.ศ..... ดังนี้

รายการ	จำนวน	ยี่ห้อ/รุ่น	หมายเลขเครื่อง (serial Number)	หมายเลขครุภัณฑ์	ลักษณะพัสดุ (สี/ขนาด) ถ้ามี	อุปกรณ์ประกอบ

หมายเหตุ หากกรอกรายการไม่เพียงพอให้เขียนในใบแนบ

ตามรายการที่ยืมข้างต้น ข้าพเจ้าจะดูแลรักษาเป็นอย่างดี และส่งคืนไว้ในสภาพที่ใช้การได้เรียบร้อย หากเกิดการชำรุด หรือใช้การไม่ได้ หรือสูญหายไป ข้าพเจ้าจะจัดการแก้ไขซ่อมแซมให้คงสภาพเดิมโดยเสียค่าใช้จ่ายเอง หรือขอใช้เป็นพัสดุประเภท ชนิด ขนาด ลักษณะและคุณภาพ
อย่างเดียวกัน หรือขอใช้เป็นเงินตามราคาที่เป็นอยู่ในขณะยืม

ข้าพเจ้าขอรับผิดชอบโดยไม่มีเงื่อนไขใด ๆ ทั้งสิ้น ทั้งนี้ ข้าพเจ้าจะส่งคืนพัสดุ ในวันที่.....เดือน.....พ.ศ.....

ลงชื่อ.....ผู้ยืมพัสดุ

(.....)

เสนอ ผ่านหัวหน้าพัสดุ ตรวจสอบแล้วโดย นาย/นาง/นางสาว.....เจ้าหน้าที่พัสดุ ยืมใช้ในหน่วยงานภายในสำนักงานสาธารณสุข ยืมใช้ในหน่วยงาน.....

ลงชื่อ.....หัวหน้าพัสดุ

(.....)

ลงชื่อ.....ผู้อนุมัติ

(.....)

ตำแหน่ง.....

 ได้ส่งพัสดุคืนแล้วเมื่อวันที่.....เดือน.....พ.ศ.....

ลงชื่อ.....ผู้ยืม/ผู้ส่งคืนพัสดุ

(.....)

 ได้รับพัสดุคืนแล้วเมื่อวันที่.....เดือน.....พ.ศ.....

ลงชื่อ.....ผู้รับคืนพัสดุ

(.....)

หมายเหตุ

เมื่อครบกำหนดยืม ให้ผู้อนุมัติให้ยืมหรือผู้รับหน้าที่แทนมีหน้าที่ติดตามทวงพัสดุที่ให้ยืมไป คืนภายใน ๗ วัน
นับแต่วันที่ครบกำหนด

การยืมพัสดุ

การยืมพัสดุประเภทใช้คงรูป และพัสดุประเภทใช้สิ้นเปลืองของเจ้าหน้าที่รัฐ ของหน่วยงาน สำนักงานสาธารณสุขอำเภอบ้านนา จังหวัดนครนายก

.....
หลักเกณฑ์ วิธีการ และแนวทางปฏิบัติเกี่ยวกับการยืมพัสดุประเภทใช้คงรูป และพัสดุประเภทใช้สิ้นเปลือง

การให้บุคคลยืมใช้ภายในสถานที่ของหน่วยงานของรัฐเดียวกัน และการยืมนอกสถานที่ของ หน่วยงานของรัฐแห่งระเบียบกระทรวงการคลังว่าด้วยการจัดซื้อจัดจ้างและการบริหารพัสดุภาครัฐ พ.ศ. ๒๕๖๐ ที่ ระบุว่าการให้ยืมหรือนำพัสดุไปใช้ในกิจการซึ่งมิใช่เพื่อประโยชน์ของทางราชการจะกระทำมิได้ การยืมพัสดุประเภทใช้คงรูปและการยืมพัสดุประเภทใช้สิ้นเปลืองผู้ยืมต้องทำหลักฐานการยืมเป็นลายลักษณ์อักษรแสดงเหตุผลและกำหนดวันส่งคืนตามหลักเกณฑ์วิธีการและแนวทางปฏิบัติเกี่ยวกับการยืมพัสดุดังนี้

ข้อ ๒๐๗ การให้ยืม หรือนำพัสดุไปใช้ในกิจการ ซึ่งมิใช่เพื่อประโยชน์ของทางราชการ จะกระทำมิได้

ข้อ ๒๐๘ การยืมพัสดุประเภทใช้คงรูปให้ผู้ยืมทำหลักฐานการยืมเป็นลายลักษณ์อักษรแสดงเหตุผล และกำหนดวันส่งคืน โดยมีหลักเกณฑ์ ดังต่อไปนี้

(๑) การยืมระหว่างหน่วยงานของรัฐจะต้องได้รับอนุมัติจากหัวหน้าหน่วยงานของรัฐผู้ให้ยืม

(๒) การให้บุคคลยืมได้ภายในสถานที่ของหน่วยงานของรัฐเดียวกัน จะต้องได้รับอนุมัติจากหัวหน้าหน่วยงานซึ่งรับผิดชอบพัสดุนั้นแต่ถ้ายืมไปใช้นอกสถานที่ของหน่วยงานของรัฐต้องได้รับอนุมัติจากหัวหน้า หน่วยงานของรัฐ

ข้อ ๒๐๙ ผู้ยืมพัสดุประเภทใช้คงรูปจะต้องนำพัสดุนั้นมาส่งคืนให้ในสภาพที่ใช้การได้เรียบร้อย หากเกิดชำรุดเสียหายหรือใช้การไม่ได้หรือสูญหายไปให้ผู้ยืมจัดการแก้ไขซ่อมแซมให้คงสภาพเดิมโดยเสียค่าใช้จ่ายของตนเองหรือชดใช้เป็นพัสดุประเภท ชนิด ขนาด ลักษณะและคุณภาพอย่างเดียวกัน หรือชดใช้เป็นเงินตามราคาที่เป็นอยู่ในขณะยืม โดยมีหลักเกณฑ์ดังนี้

(๑) ราชการส่วนกลาง และราชการส่วนภูมิภาค ให้เป็นไปตามหลักเกณฑ์ที่กระทรวงการคลังกำหนด

(๒) ราชการส่วนท้องถิ่น ให้เป็นไปตามหลักเกณฑ์ที่กระทรวงมหาดไทย กรุงเทพมหานคร หรือเมืองพัทยา แล้วแต่กรณี กำหนด

(๓) หน่วยงานของรัฐอื่น ให้เป็นไปตามหลักเกณฑ์ที่หน่วยงานของรัฐนั้นกำหนด

ข้อ ๒๑๐ การยืมพัสดุประเภทใช้สิ้นเปลืองระหว่างหน่วยงานของรัฐ ให้กระทำมิได้เฉพาะเมื่อหน่วยงานรัฐผู้ยืมมีความจำเป็นต้องใช้พัสดุนั้นเป็นการรีบด่วนจะดำเนินการจัดหาได้ไม่ทันการและหน่วยงานของผู้ให้ยืมมีพัสดุนั้นๆพอที่จะให้ยืมได้โดยไม่เป็นการเสียหายแก่หน่วยงานของรัฐของตนและมีหลักฐานการยืมเป็นรายลักษณ์อักษร ทั้งนี้ โดยปกติหน่วยงานของรัฐผู้ยืมจะต้องจัดหาพัสดุเป็นประเภท ชนิด เช่นเดียวกันส่งคืนให้หน่วยงานของรัฐผู้ให้ยืม

ข้อ ๒๑๑ เมื่อครบกำหนดยืมให้ผู้ให้ยืมหรือผู้รับหน้าที่แทนมีหน้าที่ติดตามทวงพัสดุที่ให้ยืมไปคืนภายใน ๗ วันนับแต่วันครบกำหนด