

สถานการณ์โรคติดต่อที่สำคัญ



เดือน มกราคม 2564



จำนวน/อัตราป่วยโรคที่เฝ้าระวัง 10 อันดับแรก ปี 2563

จำนวน รง.506 : 7,259 ฉบับ

อันดับ	ชื่อโรค/กลุ่มโรค	จำนวน ผู้ป่วย	อัตราป่วย/ แสนปชก.	จำนวน ผู้เสียชีวิต	อัตราตาย/ แสนปชก.	อัตราป่วย ปี 2562
1	อุจจาระร่วงเฉียบพลัน	3,698	1428.20	0	0	2049.68
2	ปอดบวม	326	126.07	0	0	153.53
3	อาหารเป็นพิษ	215	83.15	0	0	102.10
4	ไขหวัดใหญ่	207	80.05	0	0	170.16
5	ตาแดง	197	76.19	0	0	128.78
6	ไขเลือดออก	115	44.47	0	0	143.09
7	ตุกไส	74	28.62	0	0	58.40
8	ตับอักเสบ บี	45	17.40	0	0	9.67
9	ซิฟิลิส	33	12.76	0	0	5.80
10	มือเท้าปาก	27	10.44	0	0	25.91

จำนวน/อัตราป่วยโรคที่เฝ้าระวัง 10 อันดับแรก 1 - 22 ม.ค. 2564

จำนวน รง.506 : 249 ฉบับ

อันดับ	ชื่อโรค/กลุ่มโรค	จำนวน ผู้ป่วย	อัตราป่วย/ แสนปชก.	จำนวน ผู้เสียชีวิต	อัตราตาย/ แสนปชก.	อัตราป่วย ม.ค. 63
1	อุจจาระร่วงเฉียบพลัน	122	47.18	0	0	249.83
2	ปอดบวม	12	4.64	0	0	24.75
3	อาหารเป็นพิษ	10	3.87	0	0	8.51
4	สุกใส	4	1.55	0	0	5.41
5	มือเท้าปาก	3	1.16	0	0	1.16
5	ตาแดง	3	1.16	0	0	21.66
5	ตับอักเสบ บี	3	1.16	0	0	1.93
6	วัณโรค	2	0.77	0	0	0
7	ฝีมะม่วง	1	0.39	0	0	0
7	หนองใน	1	0.39	0	0	0.39
7	ซิฟิลิส	1	0.39	0	0	3.48

สถานการณ์ COVID-19 จ.นครนายก



ศูนย์ข้อมูล COVID-19

สถานการณ์ COVID-19 ในประเทศไทย

ข้อมูลวันที่ 21 มกราคม 2564
กรมควบคุมโรค กระทรวงสาธารณสุข

ผู้ป่วยรายใหม่ในวันนี้

+142
ราย

ผู้ป่วยรายใหม่จากระบบเฝ้าระวังและระบบบริการฯ **88**

ค้นหาผู้ติดเชื้อเชิงรุกในชุมชน **37**

ผู้เดินทางจากต่างประเทศ
ไม่เข้าสถานที่กักกัน: **-**
ผู้เดินทางจากต่างประเทศ
เข้าสถานที่กักกันที่รัฐจัดให้: **17**

ผู้ป่วยยืนยันสะสม

12,795
ราย

ติดเชื้อในประเทศ **10,468**

ตรวจคัดกรองเชิงรุก **4,167**

ผู้เดินทางจากต่างประเทศ: **2,327**
สถานที่กักกันที่รัฐจัดให้: **1,731**

จำนวนผู้ป่วยยืนยันจำแนกตามพื้นที่รักษา (ราย)

กรุงเทพฯ และ-นนทบุรี **3,285**

ภาคเหนือ **326**

ภาคกลาง **8,215**

ภาคตะวันออกเฉียงเหนือ **165**

ภาคใต้ **804**

หายป่วยแล้ว

+221
9,842
ราย

ผู้ป่วยรักษาอยู่: **2,882**
ร้อยละ: **76.92**

เสียชีวิต

71
ราย

New Cases เพิ่มขึ้น: **-**
ร้อยละ: **0.55**

สรุปสถานการณ์ ศูนย์ข้อมูล COVID-19

ศูนย์ข้อมูล COVID-19 สายด่วน 1111



สำนักงานสาธารณสุขจังหวัดนครนายก
Nakhon Nayok Provincial Health Office

สถานการณ์โรคติดเชื้อไวรัสโคโรนา 2019

COVID-19
จังหวัดนครนายก

21
มกราคม
2564
13.00 น.

ข้อมูลตั้งแต่วันที่ 1 ร.ค.2563

รายใหม่	ผู้ป่วยยืนยันสะสม	หายป่วยแล้ว	เสียชีวิต
0	3	3	0

ผู้ป่วยเข้าเกณฑ์สอบสวนโรค (PUI) จำนวนสะสม **2,178** ราย

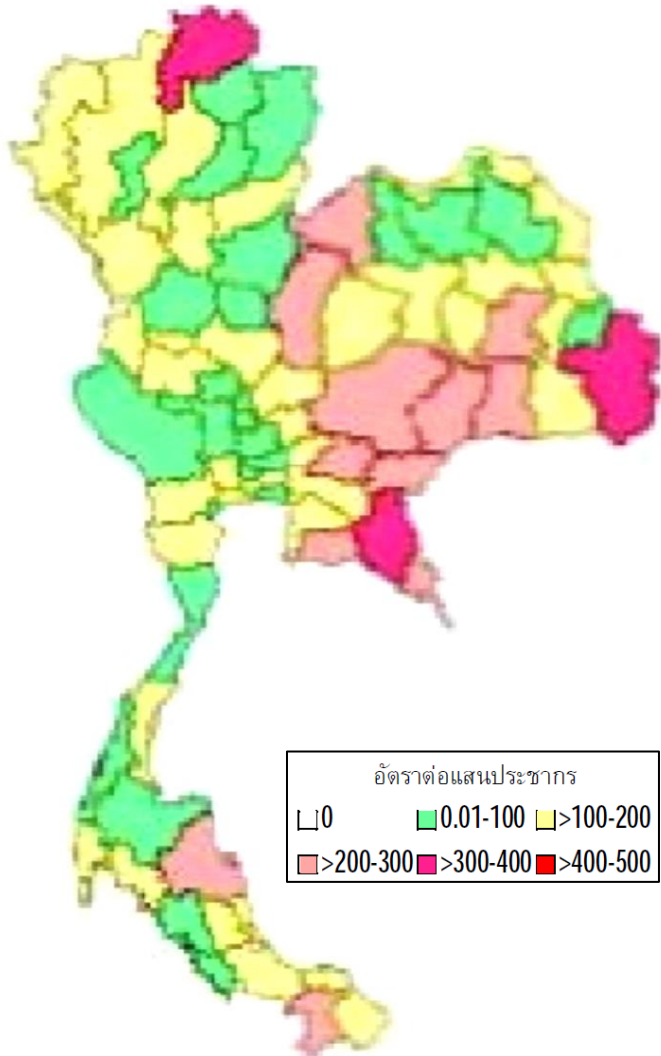
	ติดเชื้อรายใหม่	ยืนยันสะสม	ตรวจไม่พบเชื้อ	รอผลตรวจ
อ. เมืองนครนายก	0	3	1,476	5
อ. บ้านนา	0	0	111	0
อ. ปากพลี	0	0	18	0
อ. จงครักษ์	0	0	516	15
ต่างจังหวัด	0	0	34	0
รวม	0	3	2,155	20

การค้นหาเชิงรุก (ข้อมูลตั้งแต่วันที่ 20 ธันวาคม 2563 ถึงปัจจุบัน)

	ตรวจ	พบเชื้อ	ไม่พบเชื้อ	รอผล
กลุ่มผู้ประกอบการร้านอาหารทะเล	135	0	135	0
- พม่า	81	0	81	0
- ลาว	13	0	13	0
- กัมพูชา	84	1	83	0
- อื่นๆ	0	0	0	0

ที่มา : กลุ่มงานควบคุมโรคติดต่อ สำนักงานสาธารณสุขจังหวัดนครนายก Tns 037-386390 ต่อ 310 : www.noph.go.th

สถานการณ์โรคไข้เลือดออก ประเทศไทย



ปี 2563

พบผู้ป่วย 71,293 ราย
(107.53 ต่อแสนประชากร)

เสียชีวิต 51 ราย

เปรียบเทียบกับปี 2562

ผู้ป่วย 128,964 ราย อัตราป่วย 194.51 /แสน ปชก. เสียชีวิต 133 ราย

ปี 2564 (1-22 ม.ค.64)

พบผู้ป่วย 18 ราย
(0.03 ต่อแสนประชากร)

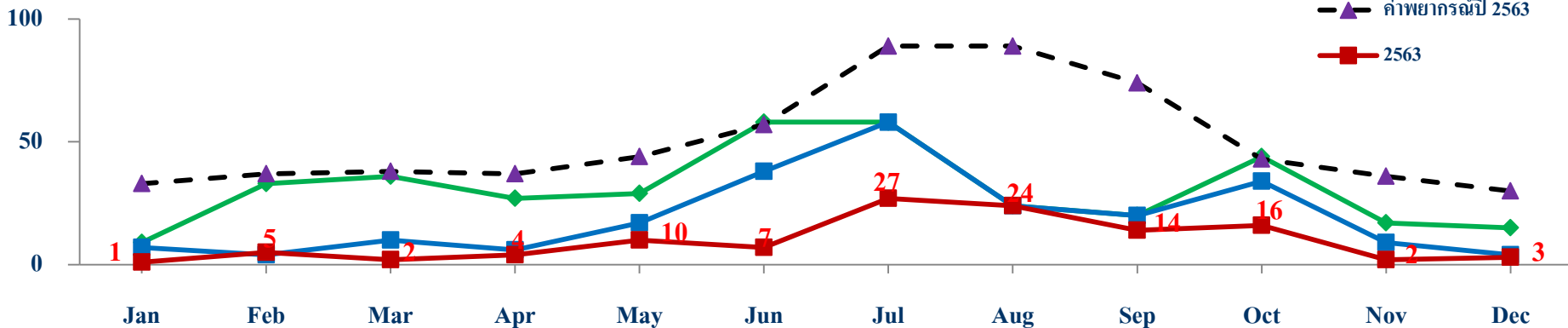
เสียชีวิต 0 ราย

สถานการณ์โรคไข้เลือดออก จังหวัดนครนายก

จำนวนผู้ป่วยโรคไข้เลือดออก จำแนกรายเดือน จังหวัดนครนายก

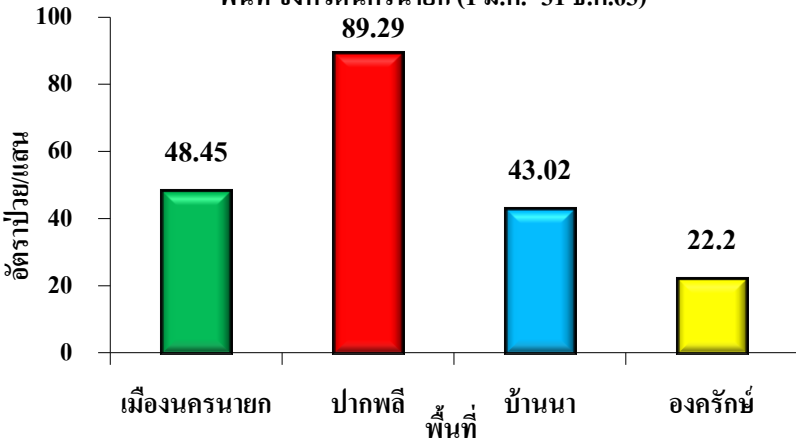
เปรียบเทียบค่า Median 5 ปี ปี 2562 และค่าพยากรณ์การเกิดโรค ปี 2563

จำนวนผู้ป่วย(ราย)



อัตราป่วยโรคไข้เลือดออก (ต่อประชากรแสนคน) จำแนกตาม

พื้นที่ จังหวัดนครนายก (1 ม.ค.- 31 ธ.ค.63)



ปี 2563 พบผู้ป่วย 115 ราย อัตราป่วย 44.47/แสนปชก. จำนวนผู้ป่วยต่ำกว่าค่ามัธยฐานย้อนหลัง 5 ปี และต่ำกว่าปี 2562 ไม่พบผู้ป่วยเสียชีวิต อำเภอที่มีการระบาดสูงสุดคือ ปากพลี

สถานการณ์โรคไข้เลือดออก ปี 2563 การระบาดของโรคอยู่ในเกณฑ์ที่ไม่รุนแรงเมื่อเปรียบเทียบกับปี 2562 ในปี 2564 คาดการณ์ว่าอาจจะเกิดการระบาดของโรคได้ เนื่องจากยังคงพบผู้ป่วยในช่วงปลายปี ซึ่งเป็นช่วงนอกฤดูกาลระบาดของโรค จึงต้องเข้มงวดในการเฝ้าระวัง ป้องกันควบคุมโรคอย่างต่อเนื่อง

สวัสดี

