



แนวทางการบริหารจัดการ
สถานที่กักกันซึ่งทางราชการกำหนด (Quarantine)

ฉบับปรับปรุง Version 2.0

21 กรกฎาคม 2563

สารบัญ

เนื้อหา	หน้า
1. ที่มาและความสำคัญ	1
2. ประเภทของสถานที่กักกันซึ่งทางราชการกำหนด	1
3. แนวทางการการยื่นขออนุมัติ และประเมินเพื่อจัดตั้งสถานที่กักกันซึ่งทางราชการกำหนด (Quarantine)	3
4. มาตรการป้องกันควบคุมโรคสำหรับผู้เดินทางเข้ามาในราชอาณาจักร และการจัดประเภทของผู้เดินทาง	7
5. แนวทางการบริหารจัดการสถานที่กักกันซึ่งทางราชการกำหนด (Quarantine)	8
1. องค์ประกอบของสถานที่ เพื่อใช้ในการกักกันและควบคุมโรค	8
2. ระเบียบการปฏิบัติสำหรับผู้ถูกกักกันตัว ในสถานที่กักกันซึ่งทางราชการกำหนด	9
3. การเตรียมความพร้อม และแนวทางที่เกี่ยวข้อง	
3.1 การมอบหมายความรับผิดชอบพื้นที่กักกันโรคแห่งรัฐ	10
3.2 การจัดเตรียมสถานที่และอุปกรณ์	11
3.3 แนวทางต่าง ๆ ที่เกี่ยวข้อง	12
3.3.1 แนวทางการลงทะเบียนผู้เข้าพัก	
3.3.2 แนวทางการใช้ลิฟต์	
3.3.3 แนวทางการทำความสะอาดพื้นที่ส่วนกลาง	
3.3.4 แนวทางการทำความสะอาดในบริเวณห้องพัก หลังจากผู้เข้าพักย้ายออก	
3.3.5 แนวทางการซักผ้าที่เหมาะสม	
3.3.6 แนวทางการปฏิบัติตัวของเจ้าหน้าที่ ในการปฏิบัติงาน ณ สถานที่กักกันซึ่งทางราชการกำหนด	
3.3.7 แนวทางการปล่อยตัวผู้ถูกกัก	
4. การรายงานข้อมูลที่เกี่ยวข้อง	16
5. การจัดแบ่งภารกิจหลัก ในพื้นที่กักกันโรคแห่งรัฐ	
5.1 ภารกิจที่ 1 ด้านอำนวยการและธุรการ	17
5.2 ภารกิจที่ 2 ด้านการรักษาความปลอดภัย	17
5.3 ภารกิจที่ 3 ด้านการรักษาพยาบาล และการส่งต่อด้านการแพทย์	19
5.3.1 การดูแลรักษาด้านจิตใจและการเยียวยา	
5.3.2 การดูแลรักษาภาวะฉุกเฉิน	

เนื้อหา	หน้า
5.3.3 การดูแลรักษาโรคเจ็บป่วยทั่วไป และโรคเรื้อรัง	
5.3.4 การส่งต่อด้านการแพทย์	
6. การจัดแบ่งภารกิจสนับสนุน เพื่อรองรับพื้นที่กักกันโรคแห่งรัฐ	
6.1 ภารกิจที่ 4 ด้านการควบคุมและป้องกันโรค	23
6.2 ภารกิจที่ 5 ด้านการอนามัยสิ่งแวดล้อม และสุขภาพิบาล	25
6.3 ภารกิจที่ 6 ด้านการการดูแลสุขภาพจิตและโรคจิตเวช	26
7. การปฏิบัติของพนักงานเจ้าหน้าที่และเจ้าหน้าที่ด้านการแพทย์ ในกรณีที่ผู้ถูกกักกันพยายามฝ่าฝืนหรือหลบหนี การคัดกรองประวัติด้านอาชญากรรมหรือประวัติทางคดี	27
6. การติดตามและประเมินผลระหว่างดำเนินการ	28
7. กฎหมาย ประกาศที่เกี่ยวข้อง	28
1. กฎ ประกาศและพ.ร.บ.โรคติดต่อ พ.ศ.2558 ในส่วนที่เกี่ยวข้อง	25
2. อำนาจของเจ้าพนักงานควบคุมโรคติดต่อและเจ้าพนักงานควบคุมโรคติดต่อประจำด่านควบคุมโรคติดต่อระหว่างประเทศ	29
3. กฎ ประกาศและพ.ร.บ.โรงแรม พ.ศ.2547 ในส่วนที่เกี่ยวข้อง	32
4. การเบิกจ่ายค่าบริการทางการแพทย์ในระบบหลักประกันสุขภาพแห่งชาติ	33
5. การเบิกจ่ายค่าตอบแทนเสียงภัยของเจ้าหน้าที่	34
ภาคผนวก	36
ก. แผนผังการประเมินและดูแลจิตใจในประชาชนกลุ่มเสี่ยง /แผนผังภารกิจสุขภาพจิตใน State Quarantine กรมสุขภาพจิต	
ข. การเก็บสิ่งส่งตรวจให้ปฏิบัติตามแนวทางการเฝ้าระวังและสอบสวนโรคติดเชื้อไวรัสโคโรนา 2019 กรมควบคุมโรค	
ค. กระบวนการจัดการขยะติดเชื้อในสถานที่ควบคุมโรคแห่งรัฐ (State Quarantine) กรมอนามัย	
ง. หนังสือรับรองการกักกันครบตามระยะเวลาที่กำหนด (ฉบับ 1 มิถุนายน 2563)	
ช. เอกสารแนบท้ายมาตรการป้องกันควบคุมโรคสำหรับผู้เดินทางเข้ามาในราชอาณาจักร และการจัดประเภทของผู้เดินทาง	

1. ที่มาและความสำคัญ

สถานการณ์การระบาดของโรคติดเชื้อไวรัสโคโรนา 2019 หรือโรคโควิด 19 ยังคงมีความรุนแรงในต่างประเทศ ประกอบกับจะมีการเดินทางเข้ามาในราชอาณาจักร จึงจำเป็นต้องกำหนดมาตรการเพื่อให้สอดคล้องกับความสามารถในการจัดการคัดกรองของพนักงานเจ้าหน้าที่ หรือเจ้าพนักงานควบคุมโรคติดต่อ ตามมาตรการป้องกันโรค และเพื่อการควบคุมและป้องกันมิให้เกิดการระบาดระลอกใหม่ในประเทศได้อย่างมีประสิทธิภาพ

ตามข้อกำหนดออกตามความในมาตรา 9 แห่งพระราชกำหนดการบริหารราชการในสถานการณ์ฉุกเฉิน พ.ศ. 2548 (ฉบับที่ 12) และมาตรา 11 แห่งพระราชบัญญัติระเบียบบริหารราชการแผ่นดิน พ.ศ. 2534 นายกรัฐมนตรีจึงออกข้อกำหนดและข้อปฏิบัติแก่ส่วนราชการทั้งหลาย ดังต่อไปนี้ ข้อ 1 การเดินทางเข้ามาในราชอาณาจักร ให้ยกเลิกความในข้อ 3 ของข้อกำหนด (ฉบับที่ 1) ลงวันที่ 25 มีนาคม พ.ศ. 2563 กรณีการปิดช่องทางเข้ามาในราชอาณาจักร และให้ใช้ความต่อไปนี้แทน “การเดินทางจากต่างประเทศเข้ามาในราชอาณาจักรไม่ว่าจะเป็นการใช้เส้นทางคมนาคมทางบก ทางน้ำ หรือทางอากาศ หรือโดยการใช้ยานพาหนะไม่ว่าจะเป็นรถยนต์ เรือ อากาศยาน หรือยานพาหนะอื่นใดเพื่อเดินทางเข้ามาในราชอาณาจักรย่อมกระทำได้ โดยเป็นไปตามเงื่อนไข เงื่อนไขและหลักเกณฑ์ที่นายกรัฐมนตรีหรือผู้มีอำนาจตามกฎหมายว่าด้วยคนเข้าเมือง กฎหมายว่าด้วยการเดินอากาศและกฎหมายว่าด้วยโรคติดต่อกำหนด เพื่อการป้องกันการระบาดของโรค และจัดระเบียบจำนวนบุคคลที่เดินทางเข้ามาในราชอาณาจักรให้สอดคล้องกับความสามารถของเจ้าหน้าที่ในการคัดกรองและการจัดสถานที่ไว้แยกกัก กักกัน หรือคุมไว้สังเกต สำหรับผู้โดยสารหรือผู้เดินทางเข้ามาในราชอาณาจักร” และมาตรการป้องกันโรคสำหรับผู้เดินทางเข้ามาในราชอาณาจักร ให้พนักงานเจ้าหน้าที่ หรือเจ้าพนักงานควบคุมโรคติดต่อควบคุมดูแลให้ผู้เดินทางเข้ามาในราชอาณาจักรปฏิบัติตามเงื่อนไข เงื่อนไขและหลักเกณฑ์ที่ทางราชการกำหนดไว้โดยเคร่งครัด และให้ผู้ซึ่งพนักงานเจ้าหน้าที่ หรือเจ้าพนักงานควบคุมโรคติดต่อสั่งหรือกำหนดเป็นเงื่อนไขในการเดินทางหรือการเข้ามาในราชอาณาจักรรับการแยกกัก กักกัน หรือคุมไว้สังเกต ณ สถานที่และตามระยะเวลาซึ่งทางราชการกำหนด หรือปฏิบัติตามระบบการตรวจสอบการเดินทางในราชอาณาจักร หรือการใช้แอปพลิเคชันติดตามตัวเพื่อให้มารับการตรวจหาเชื้อเมื่อมีเหตุอันควรสงสัยว่ามีการติดเชื้อก็ได้

2. ประเภทของสถานที่กักกันซึ่งทางราชการกำหนด

มติที่ประชุมของคณะกรรมการโรคติดต่อแห่งชาติ ครั้งที่ 3/2563 ได้กำหนดแนวทางปฏิบัติในการเฝ้าระวัง ป้องกัน และควบคุมโรคโควิด 19 จากผู้เดินทางซึ่งมาจากท้องที่หรือเมืองท่านอกราชอาณาจักร และให้กรมควบคุมโรคในฐานะสำนักงานเลขานุการของคณะกรรมการโรคติดต่อแห่งชาติ สามารถกำหนดแนวทางปฏิบัติ มาตรการ หลักเกณฑ์ วิธีการ หรือแนวทางการดำเนินการเพิ่มเติมได้ตามความจำเป็นและความเหมาะสม เพื่อให้ทันต่อสถานการณ์ที่เปลี่ยนแปลงไป คณะทำงานด้านภารกิจมาตรฐานการกักกัน

(Quarantine) ภายใต้ศูนย์ปฏิบัติการภาวะฉุกเฉิน กรมควบคุมโรค จึงแบ่งรายละเอียดสถานที่กักกันซึ่งทางราชการกำหนด เป็น 4 ประเภท ดังต่อไปนี้

1) State Quarantine (SQ) สามารถแบ่งออกตามพื้นที่ และหน่วยงานที่รับผิดชอบได้ดังนี้

- **State Quarantine (SQ)** หมายความว่า การกักกันผู้เดินทางเข้ามาในราชอาณาจักร โดยใช้สถานประกอบการธุรกิจโรงแรม หรือสถานที่ที่รัฐกำหนดให้เป็นสถานที่กักกันเพื่อการเฝ้าระวัง ป้องกัน และควบคุมโรคโควิด 19 เป็นระยะเวลาไม่น้อยกว่า 14 วัน ตามหลักเกณฑ์แนวทางที่รัฐกำหนด
- **Alternative State Quarantine (ASQ)** หมายความว่า การกักกันผู้เดินทางทั้งชาวไทย และชาวต่างชาติเข้ามาในราชอาณาจักร โดยใช้สถานประกอบการ ธุรกิจโรงแรม หรือสถานที่ที่รัฐกำหนดให้เป็นสถานที่กักกัน เพื่อการเฝ้าระวัง ป้องกัน และควบคุมโรคโควิด 19 เป็นระยะเวลาไม่น้อยกว่า 14 วัน ตามหลักเกณฑ์แนวทางที่รัฐกำหนด โดยยินยอมชำระค่าใช้จ่ายเองทั้งหมดระหว่างกักกันตนโดยสมัครใจ
- **Local Quarantine (LQ)** หมายความว่า การกักกันผู้เดินทางเข้ามาในพื้นที่ปกครองระดับจังหวัด โดยใช้สถานที่ที่รัฐกำหนดให้เป็นสถานที่กักกัน เพื่อการเฝ้าระวังป้องกัน และควบคุมโรคโควิด 19 เป็นระยะเวลาไม่น้อยกว่า 14 วัน ตามหลักเกณฑ์แนวทางที่รัฐกำหนด
- **Alternative Local Quarantine (ALQ)** หมายความว่า การกักกันผู้เดินทางเข้ามาในพื้นที่ปกครองระดับจังหวัด โดยใช้สถานที่ที่รัฐกำหนดให้เป็นสถานที่กักกัน เพื่อการเฝ้าระวัง ป้องกัน และควบคุมโรคโควิด 19 เป็นระยะเวลาไม่น้อยกว่า 14 วัน ตามหลักเกณฑ์แนวทางที่รัฐกำหนด โดยยินยอมชำระค่าใช้จ่ายเองทั้งหมดระหว่างกักกันตนโดยสมัครใจ

2) **Organizational Quarantine (OQ)** หมายความว่า การกักกันผู้เดินทางที่ดำเนินการโดยองค์กร หรือหน่วยงานทั้งภาครัฐและเอกชน โดยใช้สถานประกอบการธุรกิจโรงแรม หรือสถานที่ที่รัฐกำหนดให้เป็นสถานที่กักกันเพื่อการเฝ้าระวัง ป้องกัน และควบคุมโรคโควิด 19 ตามหลักเกณฑ์แนวทางที่รัฐกำหนด โดยองค์กรหรือหน่วยงานนั้นเป็นผู้รับผิดชอบการบริหารจัดการและค่าใช้จ่ายทั้งหมดในการดำเนินการกักกัน

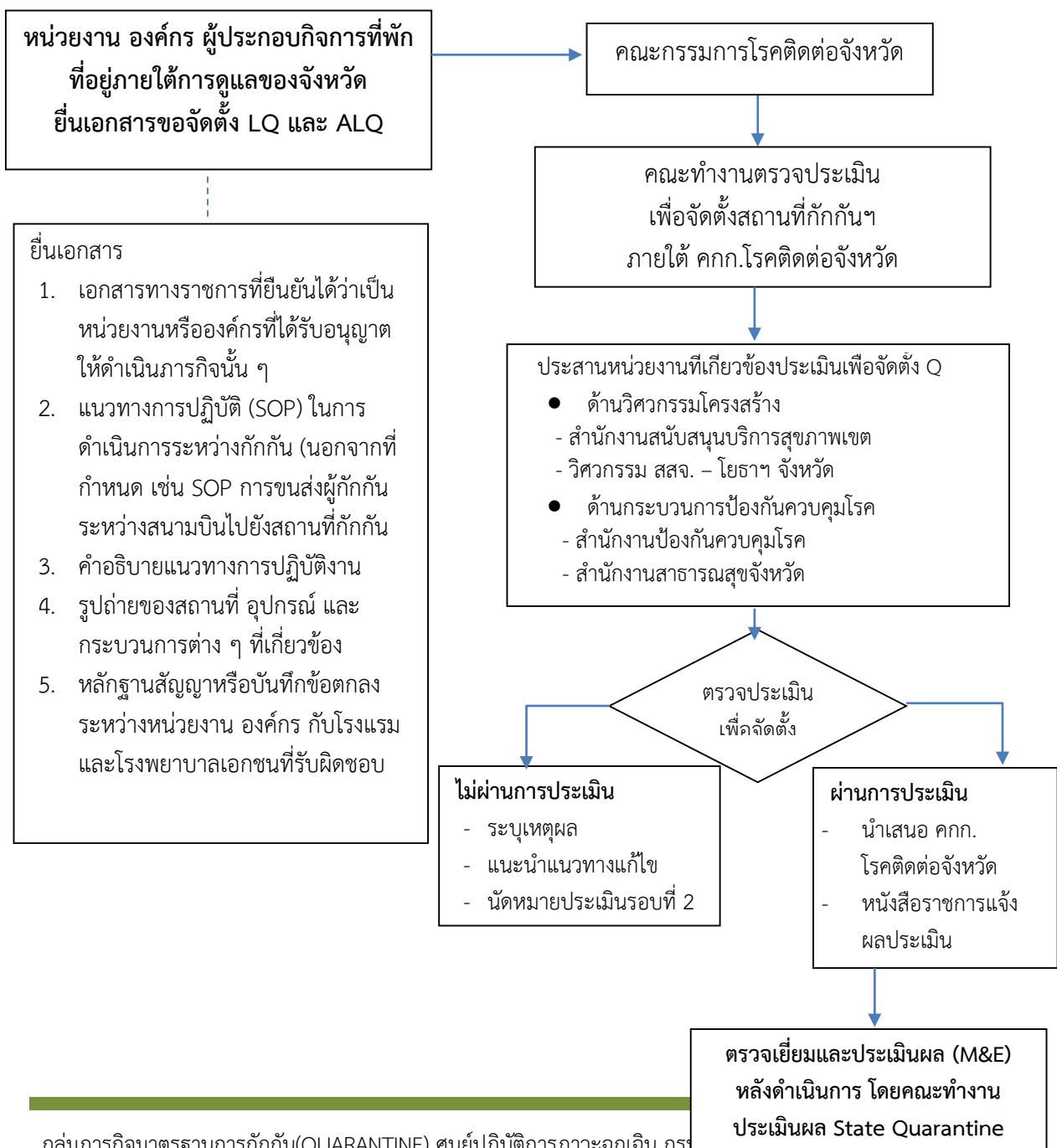
3) **Hospital Quarantine (HQ)** หมายถึง การกักกันผู้เดินทางเข้ามาในราชอาณาจักร โดยมีวัตถุประสงค์เฉพาะเพื่อเข้ารับการรักษาพยาบาล ซึ่งได้มีการนัดหมายไว้ล่วงหน้า โดยใช้สถานพยาบาลที่รัฐกำหนดให้เป็นสถานที่กักกัน เฝ้าระวัง ป้องกัน และควบคุมโรคติดเชื้อโควิด 19 พร้อมกับการรักษาพยาบาลตามกลุ่มโรค/ อาการ/ เหตุการณ์ที่นัดหมาย เป็นระยะเวลาไม่น้อยกว่า 14 วัน ตามหลักเกณฑ์และแนวทางที่รัฐกำหนด โดยยินยอมชำระค่าใช้จ่ายเองทั้งหมดระหว่างกักกันตนโดยสมัครใจ ทั้งนี้ค่าใช้จ่ายในการรักษาพยาบาลและการกักกันตัวในสถานพยาบาลภาครัฐและภาคเอกชนให้เป็นไปตามสิทธิรวมทั้งให้ชำระส่วนเกินสิทธิด้วยตนเองโดยสมัครใจ

4) **Alternative Hospital Quarantine (AHQ)** หมายถึง การกักกันผู้เดินทางต่างชาติเข้ามาในราชอาณาจักร โดยมีวัตถุประสงค์เฉพาะเพื่อเข้ารับการรักษาพยาบาล ซึ่งได้มีการนัดหมายไว้ล่วงหน้า โดยใช้

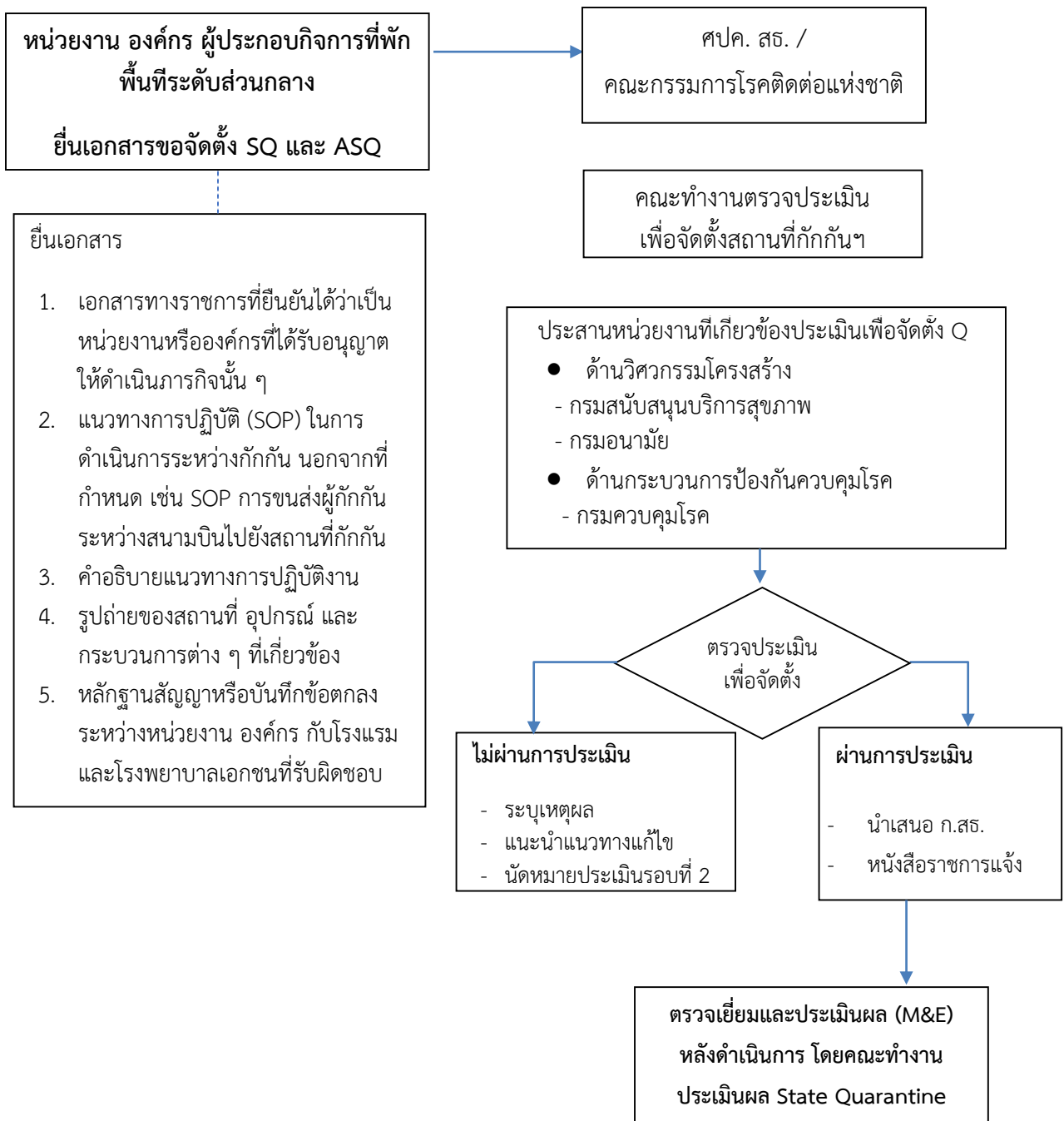
สถานพยาบาลที่รัฐกำหนดให้เป็นสถานที่กักกัน ฝ้าระวัง ป้องกัน และควบคุมโรคติดเชื้อโควิด 19 พร้อมกับการรักษาพยาบาลตามกลุ่มโรค/ อาการ/ หัตถการที่นัดหมาย เป็นระยะเวลาไม่น้อยกว่า 14 วัน ตามหลักเกณฑ์และแนวทางที่รัฐกำหนด โดยยินยอมชำระค่าใช้จ่ายเองทั้งหมดระหว่างกักกันตนโดยสมัครใจ ทั้งนี้ค่าใช้จ่ายในการรักษาพยาบาลและการกักกันตัวในสถานพยาบาลให้เป็นไปตามสิทธิรวมทั้งให้ชำระส่วนเกินสิทธิด้วยตนเองโดยสมัครใจ

3. แนวทางการยื่นขออนุมัติ และประเมินเพื่อจัดตั้งสถานที่กักกันที่ราชการกำหนด (Quarantine)

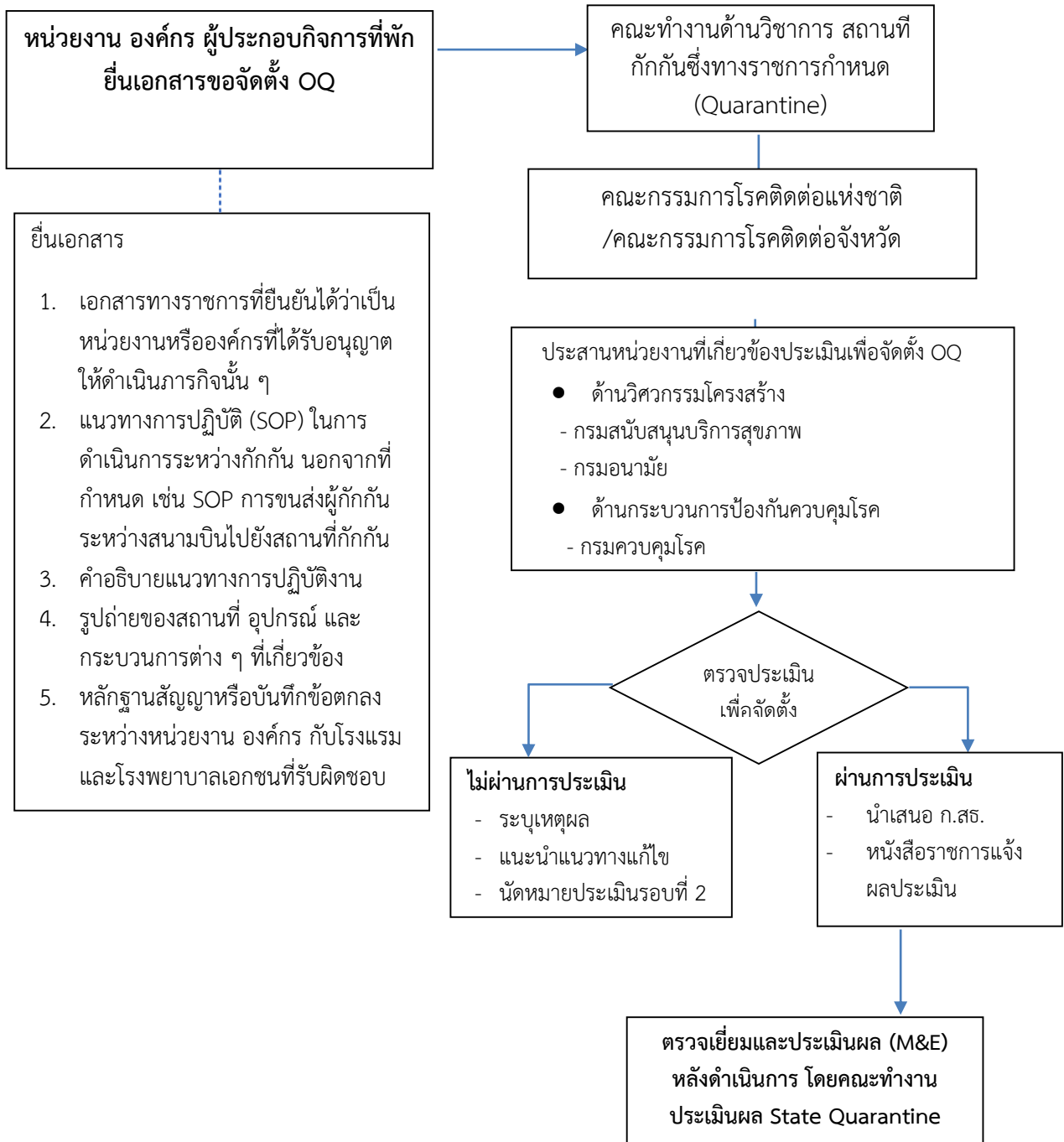
3.1 ขั้นตอนการยื่นเอกสารขออนุญาตดำเนินการ หน่วยงานระดับจังหวัด



3.2 ขั้นตอนการยื่นเอกสารขออนุญาตดำเนินการ หน่วยงานระดับส่วนกลาง



3.3 ขั้นตอนการยื่นเอกสารขออนุญาตดำเนินการ Organizational Quarantine



สถานที่กักกันซึ่งทางราชการกำหนดทุกแห่ง ทุกประเภท ก่อนที่จะได้รับอนุญาตให้จัดตั้งจำเป็นต้องดำเนินการตามแนวทาง ดังต่อไปนี้

3.1 รับการประเมินสถานที่ ในประเด็นสำคัญ 2 ประเด็น

- การประเมินมาตรการและกระบวนการในการป้องกันควบคุมโรค ซึ่งเป็นสิ่งสำคัญที่สุดในการดำเนินการกักกัน ตามแนวทางที่คณะกรรมการโรคติดต่อแห่งชาติเป็นผู้กำหนด อาศัยอำนาจพระราชบัญญัติโรคติดต่อ พ.ศ. 2558 โดยใช้มาตรามาตรา 34
- การประเมินวิศวกรรมโครงสร้างอาคาร ตามประกาศกฎกระทรวงมหาดไทย เรื่องกำหนดลักษณะอาคารประเภทอื่นที่ใช้ประกอบธุรกิจโรงแรม (ฉบับที่ 2) พ.ศ. 2561 โดยหน่วยงานที่ได้รับมอบหมายจากคณะกรรมการโรคติดต่อแห่งชาติ หรือคณะกรรมการโรคติดต่อจังหวัด

3.2 สถานที่กักกันซึ่งทางราชการกำหนดทุกแห่ง ทุกประเภท ต้องกำหนดรายชื่อเจ้าพนักงานควบคุมโรคติดต่อ ผู้รับผิดชอบประจำสถานที่กักกันนั้น

3.3 เจ้าของสถานที่ หน่วยงานหรือองค์กร ที่จะจัดตั้งเป็นสถานที่กักกันซึ่งทางราชการกำหนดต้องได้รับการอนุมัติให้ตั้งจากคณะกรรมการควบคุมโรคติดต่อแห่งชาติ หรือ คณะกรรมการควบคุมโรคติดต่อจังหวัด

3.4 กรณีที่ใช้โรงแรมเป็นสถานที่กักกันซึ่งทางราชการกำหนด โรงแรมดังกล่าวต้องได้รับการรับรองและอนุญาตที่ถูกต้องตาม พ.ร.บ.โรงแรม พ.ศ. 2547 และมีใบอนุญาตจากกระทรวงมหาดไทยถูกต้องเรียบร้อย

4. มาตรการป้องกันควบคุมโรคสำหรับผู้เดินทางเข้ามาในราชอาณาจักร และการจัดประเภทของผู้เดินทาง

คำสั่งศูนย์บริหารสถานการณ์การแพร่ระบาดของโรคติดเชื้อไวรัสโคโรนา 2019 (โควิด 19) ที่ 7/2563 เรื่อง แนวปฏิบัติตามข้อกำหนดออกตามความในมาตรา 9 แห่งพระราชกำหนดการบริหารราชการในสถานการณ์ฉุกเฉิน พ.ศ. 2558 (ฉบับที่ 6) ได้กำหนด มาตรการป้องกันโรคสำหรับผู้เดินทางเข้ามาในราชอาณาจักร เพื่อป้องกันการแพร่ระบาดของโรคโควิด 19 แนบท้ายคำสั่งฯ ลงวันที่ 30 มิถุนายน 2563 กำหนดการเดินทางเข้ามาในราชอาณาจักร 11 ประเภท โดยคณะกรรมการวิชาการ ภายใต้คณะกรรมการโรคติดต่อแห่งชาติ เห็นชอบมาตรการป้องกันโรคสำหรับผู้เดินทางเข้ามาในราชอาณาจักร ตามบุคคล 11 ประเภท รายละเอียดตามเอกสารแนบท้าย (ภาคผนวก ข)

หมายเหตุ : ในกรณีที่มีการเปลี่ยนแปลงมาตรการ หลักเกณฑ์ วิธีการ หรือแนวทางที่คณะรัฐมนตรี นายกรัฐมนตรี ศูนย์บริหารสถานการณ์โควิด 19 หรือที่กระทรวงสาธารณสุขได้สั่งการ หรือกำหนดในเรื่องใดไว้เป็นการเฉพาะ ให้ปฏิบัติตามหรือดำเนินการตามมาตรการ หลักเกณฑ์ วิธีการ หรือแนวทาง ฉบับล่าสุดนั้น

5. แนวทางการบริหารจัดการสถานที่กักกันซึ่งราชการกำหนด (Quarantine)

1. องค์ประกอบของสถานที่

หมวด 1 โครงสร้างอาคาร

- 1.1) โครงสร้างสมบูรณ์ ไม่แตกร้าว มีสภาพอาคารพร้อมใช้งาน
- 1.2) ระบบความปลอดภัยในอาคารพร้อมใช้งาน เช่น ระบบดับเพลิง ทางหนีไฟ
- 1.3) ห้องพัก ต้องเป็นห้องปรับอากาศแยกส่วน หรือไม่เป็นระบบท่อส่งลมเย็นร่วม
 - i. ห้องพักเดี่ยว (1 คนต่อห้อง) มีห้องน้ำในตัว เช่น ห้องพักโรงแรม ห้องพักคอนโดมิเนียม ห้องพักหน่วยงานสถาบัน
 - ii. ห้องพักคู่ (1-2 คนต่อห้อง) มีห้องน้ำในตัว
 - iii. ภายในห้อง พื้นไม่ควรเป็นพรม มีระบบระบายอากาศที่เพียงพอ และระบบปรับอากาศควรเป็นเครื่องปรับอากาศแบบแยกห้อง
- 1.4) ท่อระบายน้ำ ทิ้ง และสุขาภิบาลต้องไม่รั่วซึม
- 1.5) มีระบบโทรศัพท์ สื่อสาร และ CCTV

หมวด 2 บุคลากร (บุคลากรทางการแพทย์และสนับสนุนอื่นๆต้องได้รับการอบรมก่อนปฏิบัติงาน)

- 2.1) COVID19 Manager
- 2.2) เจ้าหน้าที่งานควบคุมโรคติดต่อผู้รับผิดชอบประจำสถานที่กักกัน
- 2.3) เจ้าหน้าที่รับลงทะเบียนผู้ป่วย/เจ้าหน้าที่รับโทรศัพท์
- 2.4) เจ้าหน้าที่ดูแลด้านอาหาร
- 2.5) เจ้าหน้าที่ทำความสะอาด
- 2.6) เจ้าหน้าที่รักษาความปลอดภัย
- 2.7) เจ้าหน้าที่เก็บขยะ
- 2.8) ช่างเทคนิค เช่น ช่างไฟฟ้า ช่างประปา

หมวด 3 เวชภัณฑ์ และอุปกรณ์ป้องกันอันตรายส่วนบุคคล

- 3.1) เวชภัณฑ์สำหรับเจ้าหน้าที่
 - 3.1.1) แอลกอฮอล์เจลแบบขวดปั๊ม/แบบพกพา
 - 3.1.2) หมวกคลุมผม
 - 3.1.3) ชุดป้องกัน (PPE) เช่น Gown กันน้ำ
 - 3.1.4) Face shield
 - 3.1.5) ถุงมือยางทางการแพทย์แบบใช้แล้วทิ้ง

- 3.1.6) รองเท้าบูท
- 3.1.7) ถุงแดงใส่ขยะติดเชื้อ *
- 3.2) เวชภัณฑ์ประจำห้องพัก
 - 3.2.1) แอลกอฮอล์เจลแบบขวดปั๊ม
 - 3.2.2) პროთვადი / პროთვადიแบบดิจิทัล *
- 3.3) ยาและเครื่องมือแพทย์
 - 3.3.1) ยาสามัญประจำบ้าน
 - 3.3.2) อุปกรณ์ปฐมพยาบาลเบื้องต้น
 - 3.3.3) เครื่องวัดความดัน

หมวด 4 การจัดการอนามัยสิ่งแวดล้อม

- 4.1) มีระบบการจัดการขยะติดเชื้อ
- 4.2) มีระบบการบำบัดน้ำเสียที่ได้มาตรฐาน
- 4.3) มีแนวทางสร้างความเข้าใจและการยอมรับจากชุมชนโดยรอบ

2. ระเบียบการปฏิบัติสำหรับผู้ถูกกักกันตัว ในสถานที่กักกันซึ่งราชการกำหนด

- 1) การเข้าพักเพื่อควบคุมโรคเป็นระยะเวลา 14 วันโดยนับวันที่ ที่เข้าสู่ราชอาณาจักรไทยเป็นวันที่ 0 (Day 0) และวันรุ่งขึ้นเป็นวันที่ 1(Day 1) จนครบ 14 วัน แล้วจึงกลับภูมิลำเนาที่พักได้ในวันรุ่งขึ้น (Day 15)
- 2) ห้าม ออกนอกสถานที่ที่กำหนดไว้ หากมีความจำเป็นให้แจ้งเจ้าหน้าที่ประสานงาน
- 3) ห้าม บ้วนน้ำลาย เสมหะ สั่งน้ำมูก ลงบนพื้น
- 4) ตรวจวัดอุณหภูมิร่างกายด้วยตนเองภายในห้องพัก และถ่ายรูปรายงานอุณหภูมิพร้อมอาการมายังช่องทางที่กำหนดไว้ให้ เช่น ไลน์กลุ่ม หรือช่องทางอื่น ๆ ที่จะมีการจัดตั้งให้ ณ ตอนลงทะเบียนห้อง
- 5) เมื่อมีอาการผิดปกติอย่างใดอย่างหนึ่งหรือหลายอย่าง เช่น ไข้ ไอ จาม มีน้ำมูก เจ็บคอ โปรดโทรแจ้งเจ้าหน้าที่สาธารณสุขที่ดูแลในพื้นที่ทันที
- 6) ล้างมือด้วยน้ำสบู่หรือ Alcohol gel ทุกครั้งหลังไอ จาม ก่อนรับประทานอาหาร และหลังเข้าห้องน้ำ
- 7) ซักล้างทำความสะอาดเสื้อผ้าเองทุกวัน หรือ นำเสื้อผ้ามาใส่ถังที่จัดไว้หน้าห้องเพื่อส่งให้เจ้าหน้าที่ซักล้างต่อไป (แล้วแต่ความเหมาะสมของพื้นที่แยกกักในการบริหารจัดการ)
- 8) ทิ้งขยะมูลฝอยในถังขยะติดเชื้อที่จัดไว้ให้หน้าห้อง

- 9) ผู้ถูกกักกันทำความสะอาดภายในห้องพักด้วยตนเอง และนำขยะมูลฝอยทิ้งในถังขยะติดเชื่อที่จัดไว้ให้บริเวณหน้าห้อง
- 10) ในบริเวณพื้นที่ส่วนกลาง ที่อยู่นอกพื้นที่พักส่วนตัว ควรมีผู้ทำความสะอาดให้เป็นส่วนรวมตามวงรอบ เช่น 2-3 วัน ครั้ง เป็นต้น
- 11) ขอสงวนสิทธิ์ การพบญาติตลอดระยะเวลา 14 วัน โดยการฝากของเยี่ยม ควรเป็นประเภทของใช้จำเป็นส่วนตัวเท่านั้น ขอความร่วมมือหลีกเลี่ยงการเยี่ยมด้วยของฝากประเภทอาหารและเครื่องดื่ม ด้วยเหตุว่า ผู้ที่อยู่ในระหว่างการควบคุมโรคควรรับประทานอาหารที่ปรุงสุกใหม่ และสะอาดเท่านั้น ซึ่งได้มีบริการไว้ให้เป็นที่เรียบร้อยแล้ว
- 12) การนำส่งสิ่งอุปกรณ์ หรือของฝากต่าง ๆ จะกำหนดเป็นวันละ 1 รอบเท่านั้นโดยทางเจ้าของพื้นที่จะเป็นผู้กำหนดเวลาที่เหมาะสม
- 13) ห้ามดื่มสุรา หรือเสพของมีนเมาในพื้นที่ควบคุมโรค
- 14) เมื่อผู้เข้าพักได้รับการดูแลและควบคุมโรคในสถานที่ควบคุม ครบ 14 วัน จะได้รับหนังสือรับรอง เพื่อแสดงแก่ผู้เกี่ยวข้องต่อไป (ภาคผนวก ง)

3. การเตรียมความพร้อม และแนวทางที่เกี่ยวข้อง

3.1 การมอบหมายความรับผิดชอบในพื้นที่กักกันโรคแห่งรัฐ

ตัวอย่าง ตารางสรุปการมอบหมายงานและความรับผิดชอบ ภายในบริเวณ Quarantine site

Task	State Quarantine (SQ./LQ./ASQ./ALQ.)	Organizational Quarantine	Point of Contact
<ul style="list-style-type: none"> ▪ ผู้บัญชาการส่วนหน้า ณ State Q. ▪ COVID manager 	รับมอบหมายจาก กระทรวงกลาโหม/ กระทรวงมหาดไทย	รับมอบหมายจากหน่วยงาน องค์กรนั้นๆ/ สสจ.	
<ul style="list-style-type: none"> ▪ ภารกิจ 1 ด้านอำนวยความสะดวกและธุรการ 	โรงแรม ร่วมกับ หน่วยงาน กลาโหม/หน่วยงานมหาดไทย	โรงแรม ร่วมกับ หน่วยงาน องค์กรนั้นๆ	
การลงทะเบียน และธุรการ			
การสื่อสารภายในพื้นที่ควบคุม			
ดูแลองค์ประกอบการใช้ชีวิต			
ด้านอาหาร น้ำอุปโภคและบริโภค			
ด้านพัสดุและการบัญชี (ถ้ามี)			
<ul style="list-style-type: none"> ▪ ภารกิจ 2 การรักษาความปลอดภัย 	กองทัพ / หน่วยงานความ มั่นคง	หน่วยรักษาความปลอดภัย / หน่วยงานความมั่นคง	
<ul style="list-style-type: none"> ▪ ภารกิจ 3 ด้านการควบคุมและป้องกันโรค 	สำนักงานมัย กทม. / สปคม. / สคร. / สสจ.	สำนักงานมัย กทม. / สปคม. / สคร. / สสจ.	
การคัดกรอง/การตรวจสอบอาการประจำวัน	(ขึ้นกับข้อตกลงของพื้นที่)		

การตรวจยืนยัน			
▪ ภารกิจ 4 ด้านการรักษาพยาบาล และการเคลื่อนย้ายผู้ป่วย	หน่วยแพทย์ทหาร / สธ. ในพื้นที่ (ขึ้นกับข้อตกลงในพื้นที่)	สสจ. /สาธารณสุขในพื้นที่/ โรงพยาบาลเอกชนคู่ขนาน	
การดูแลรักษาพยาบาล เจ็บป่วยทั่วไป			
การคัดกรอง/การตรวจสอบอาการประจำวัน	(ขึ้นกับข้อตกลงของพื้นที่)		
การประสานโรงพยาบาลตั้งรับในพื้นที่			
▪ การประสานรพ.ที่หมาย ในเขตกทม. และปริมณฑล	ศูนย์จัดการเตียงในเขต กทม. (ศูนย์ราชวิถี)	ศูนย์จัดการเตียงในเขต กทม. (ศูนย์ราชวิถี) /โรงพยาบาล เอกชนคู่ขนาน	
▪ การประสานการเคลื่อนย้ายนำส่ง	1669 หรือหน่วยงาน สสจ.	1669 หรือหน่วยงาน สสจ./ โรงพยาบาลเอกชนคู่ขนาน	
▪ ภารกิจ 5 ด้านการจัดการสิ่งแวดล้อม	กรุงเทพมหานคร / หน่วยงาน ท้องถิ่นในแต่ละจังหวัด	กรุงเทพมหานคร / หน่วยงาน ท้องถิ่นในแต่ละจังหวัด	
การจัดการขยะ/น้ำเสีย			
การจัดการแมลง			
▪ ภารกิจที่ 6 ด้านสุขภาพจิต	กรุงเทพมหานคร /สธ. ในพื้นที่	กรุงเทพมหานคร /สธ. ในพื้นที่	

3.2 การจัดเตรียมสถานที่และอุปกรณ์

- 1) สถานที่รองรับผู้เข้าพักต้องมีลักษณะทางกายภาพ ดังนี้
 - ห้องพักมีห้องน้ำในตัว
 - พื้นห้องพักต้องเป็นพื้นผิวเรียบที่ง่ายต่อการทำความสะอาดและไม่เป็นที่กักเก็บเชื้อโรค
 - ระบบระบายอากาศที่เพียงพอแบบแยกห้อง และมีช่องทางเดินอากาศเป็นระบบปิด
 - ระบบปรับอากาศควรเป็นเครื่องปรับอากาศแบบแยกห้อง และสามารถทำความสะอาดของแผ่นกรองได้แบบแยกห้อง
 - ระบบรักษาความปลอดภัยที่เหมาะสม อาทิเช่น กล้องวงจรปิด ระบบประตู และแผนฉุกเฉินอัคคีภัย
- 2) แยกพื้นที่รองรับผู้เข้าพักที่ต้องกักกันตนเองออกจากบุคคลอื่นๆ โดยกำหนดตึก หรือชั้นที่พักให้ชัดเจน และต้องมีห้องน้ำส่วนตัว รวมถึงไม่ให้ผู้เข้าพักใช้พื้นที่ส่วนกลางอื่นๆ ยกเว้นขณะลงทะเบียนเข้าที่พัก หรือเมื่อมีความจำเป็น และต้องมีการทำความสะอาดพื้นที่ดังกล่าวทุก 1-2 ชั่วโมง
- 3) ให้ผู้เข้าพักที่ต้องกักกันตนเองอยู่แต่ในห้องพักตลอดระยะเวลาที่เข้าพัก (14 วัน) หากผู้เข้าพักมีความจำเป็นจะออกจากที่พัก ต้องแจ้งเจ้าพนักงานควบคุมโรคติดต่อหรือเจ้าหน้าที่สาธารณสุขในพื้นที่ทราบล่วงหน้า

- 4) จัดเตรียมอุปกรณ์สำหรับตรวจวัดอุณหภูมิร่างกาย เช่น เครื่องวัดอุณหภูมิร่างกายแบบมือถือ (Hand-Held Thermometer) หรือเครื่องวัดอุณหภูมิอินฟราเรด เป็นต้น โดยกำหนดให้มีวิธีการเพื่อคัดกรองอุณหภูมิร่างกายแก่ผู้เข้าพักทุกวัน
- 5) กำหนดจุดเช็ดทำความสะอาดหรือทำลายเชื้อที่รองเท้า และบนกระเป๋าเดินทางหรือของใช้ต่างๆ ของผู้เข้าพัก ก่อนเข้ามาในตัวอาคาร โดยเช็ดด้วยน้ำยาฟอกขาวผสมน้ำ (น้ำยาฟอกขาว 1 ส่วน ต่อ น้ำสะอาด 99 ส่วน)
- 6) จัดเตรียมหน้ากากผ้า หรือหน้ากากอนามัย และติดตั้งเครื่องจ่ายแอลกอฮอล์เจลล้างมือไว้ในบริเวณพื้นที่ส่วนกลาง เช่น ประตูทางเข้าออก ล็อบบี้ ไต้อะไหล่เบียด หน้าลิฟท์ ร้านอาหาร และบันได และกระจายตามหน้าห้องพักต่างๆ เป็นต้น เพื่อให้บริการแก่ผู้เข้าพัก เจ้าหน้าที่ และพนักงาน เพื่อช่วยลดความเสี่ยงในการแพร่กระจายเชื้อระหว่างบุคคล
- 7) ภายในห้องพัก จัดเอกสารที่เกี่ยวข้องกับการปฏิบัติตัวของผู้เข้าพัก อธิบายตารางเวลาและวิธีการทำความสะอาดห้องพัก รวมถึงการใช้บริการซักรีด และการบริการอาหารของที่พัก เพื่อให้ผู้เข้าพักรับทราบแนวทางที่ที่พักกำหนด
- 8) จัดเตรียมถุงขยะในแต่ละห้อง พร้อมหนังสือรูดปากถุงให้เพียงพอ โดยให้ผู้เข้าพักพับปากถุง ขยะลงและมัดปากถุงให้แน่นด้วยตนเอง กำหนดเวลาที่ให้ผู้เข้าพักนำมาวางไว้หน้าห้องในแต่ละวัน เพื่อให้พนักงานทำความสะอาดเก็บไปกำจัดอย่างถูกต้อง
- 9) จัดเตรียมแนวทางในการสื่อสารกับเจ้าพนักงานควบคุมโรคติดต่อในพื้นที่ที่รับผิดชอบ เช่น ชื่อเจ้าพนักงานควบคุมโรคติดต่อที่รับผิดชอบประจำสถานที่กักกันฯ นั้น ๆ พร้อมเบอร์โทรติดต่อ เพื่อให้สามารถดำเนินการในกรณีดังต่อไปนี้ ได้อย่างทันท่วงที
 - I. กรณีผู้เข้าพักมีเหตุจำเป็นต้องออกจากสถานที่กักกันฯ
 - II. กรณีที่ผู้เข้าพักมีอาการป่วย หรือมีภาวะฉุกเฉินด้านการแพทย์
 - III. กรณีที่ต้องส่งต่อไปที่โรงพยาบาล
 - IV. กรณีที่มีผู้เสียชีวิต
 - V. กรณีที่สงสัยมีการแพร่ระบาด หรือ พบเจ้าหน้าที่ พนักงาน หรือผู้เข้าพักอื่นๆ ที่ไม่ใช่ผู้ที่ต้องกักกันมีอาการป่วย

3.3 แนวทางต่าง ๆ ที่เกี่ยวข้อง

3.3.1 แนวทางกำหนดจุดลงทะเบียน

- 1) การจัดพื้นที่สำหรับการลงทะเบียน ให้เหมาะสมและปลอดภัย ควรจัดให้พื้นที่แยกออกจากส่วนปฏิบัติงานของเจ้าหน้าที่
- 2) เจ้าหน้าที่ที่เกี่ยวข้อง ใส่ถุงมือและหน้ากากเพื่อป้องกันเชื้อโรค
- 3) เส้นทางเดินจากที่จอดรถ มายังพื้นที่ลงทะเบียน และไปขึ้นลิฟท์ ควรจัดให้เป็นเส้นทางที่สั้นและปนเปื้อนน้อยที่สุดที่จะทำได้เหมาะสม

3.3.2 แนวทางการใช้ลิฟต์

- 1) จำกัดจำนวนผู้โดยสารลิฟต์ให้มีระยะห่าง 1 – 2 เมตร
- 2) ควรแยกลิฟต์โดยสารของผู้เข้าพัก และลิฟต์เจ้าหน้าที่
- 3) ควรแยกลิฟต์ขนส่งอาหาร และลิฟต์ขนขยะ ออกจากกัน กรณีมีจำนวนลิฟต์ไม่เพียงพอ ให้จัดเวลาขนส่งอาหารและขยะคนละช่วงเวลา และมีการทำความสะอาดลิฟต์โดยใช้ Alcohol 70 % ทุกครั้งหลังการใช้งาน

3.3.3 แนวทางการทำความสะอาดพื้นที่ส่วนกลาง

- 1) พนักงานโรงแรมทำความสะอาดพื้นที่ อย่างน้อยวันละ 2 ครั้ง โดยเน้นการเช็ดถูพื้นผิวที่มีผู้สัมผัสมาก เช่น ราวบันได ปุ่มกดลิฟต์ โดยใช้ Alcohol 70 %
- 2) พื้นที่ทางเดินต่าง ๆ ที่เป็นพื้นที่ส่วนกลาง ควรทำความสะอาดด้วยน้ำยาฆ่าเชื้อ ตามส่วนผสมที่กรมอนามัยกำหนด

3.3.4 แนวทางการทำความสะอาดในบริเวณห้องพัก หลังจากผู้เข้าพักย้ายออก (อ้างอิงจากสถาบันบำราศนราดูร)

- 1) เจ้าหน้าที่ทำความสะอาด จำนวน 2 คน สวมอุปกรณ์ป้องกันร่างกาย ดังนี้ หมวก Face shield และถุงมือ
- 2) เตรียมอุปกรณ์ทำความสะอาด ถุงขยะ และผสมน้ำยา Sodium hypochlorite 0.05% สำหรับทำความสะอาด
- 3) ปิดเครื่องปรับอากาศ เปิดประตู หน้าต่าง
- 4) กดชักโครกโดยการปิดฝาชักโครก ก่อนหลังจากนั้นเทน้ำยาล้างห้องน้ำพร้อมทั้ง **เปิดพัด**

ลมระบายอากาศ

- 5) เก็บปลอกหมอนโดยม้วนออกห่างจากตัว เก็บผ้าปูที่นอนโดยม้วนออกห่างจากตัว ซึ่งมีแม่บ้านอีกคนมาช่วยเก็บม้วนเสร็จ ใส่ถุงพลาสติกและมัดปากถุงให้เรียบร้อย
- 6) นำถุงพลาสติกที่ใส่ผ้า ไปวางยังบริเวณประตูทางออก
- 6) ทำความสะอาดเตียง โต๊ะ โดยใช้ น้ำยาที่ผสมไว้ และเก็บขยะไปวางไว้บริเวณหน้าประตูทางออก
- 7) ถอดถุงมือ 1 ข้าง พร้อมเปิดประตูหลังจากนั้นสเปรย์ Alcohol 70 % บริเวณถุงใส่ผ้าและถุงขยะ (บริเวณหน้าห้องพัก)
- 8) **ปิดพัดลมดูดอากาศ**และทำความสะอาดห้องน้ำ
- 9) เก็บขยะปิดปากถุงโดยการม้วนออกจากตัว ขยะประเภทถุงพลาสติก กล่องอาหาร เป็นต้น ให้ใส่ไว้ในขยะทั่วไป หากเป็นหน้ากากอนามัย หรือทิชชูที่ปนเปื้อนน้ำมูก น้ำลาย หรือสารคัดหลั่ง ให้ใส่ในถุงสี

แดงเป็นขยะติดเชื้อ

- 10) ทำการถอดอุปกรณ์ป้องกันร่างกาย ตามลำดับดังนี้ ถุงมือ > หมวก > Face shield (ถอด PPE แต่ละชิ้นต้องล้างมือทุกครั้ง)

3.3.5 แนวทางการซักผ้าที่เหมาะสม (อ้างอิงจากสถาบันบำราศนราดูร)

- 1) การซักผ้าเปื้อน ให้ปฏิบัติตามข้อกำหนดของประเภทผ้าเปื้อน โดย
 - ใช้ 70% alcohol หรือ Sodium hypochlorite 5,000 ppm. สเปรย์รอบถังผ้าให้ทั่วอีกครั้ง
 - ทำการเปิดฝาล้างผ้า โดยให้เปิดเอียงไปด้านที่ไม่มีผู้ใดยืนอยู่
 - ยกถังผ้าใส่เครื่องซักผ้าใส่ผงซักฟอก **ปรับอุณหภูมิของน้ำให้ได้ระดับ 71°C นาน 25 นาที** ในขณะที่ซักผ้า จะสามารถทำลายเชื้อโรค รวมทั้งเชื้อไวรัสเอดส์ และไวรัสตับอักเสบบีได้ ในกรณีที่ไม่มีเครื่องซักผ้าที่ปรับอุณหภูมิได้ ให้แช่ผ้าใน Sodium hypochlorite 5,000 ppm. นาน 30 นาที แล้วจึงนำผ้าไปซักตามปกติ
 - กรณีผ้าเปื้อนสิ่งคัดหลั่งให้ทำการ Prewash 2 ครั้ง นาน 20 นาที ก่อนใส่ผงซักฟอก ซักผ้าปรับอุณหภูมิของน้ำให้ได้ระดับ 71°C นาน 25 นาที
- 2) หลีกเลี่ยงการเหว้าเปื้อนลงบนพื้น เพื่อป้องกันการฟุ้งกระจายของเชื้อโรค
- 3) ผู้ปฏิบัติงานที่สัมผัสผ้าที่ผ่านกระบวนการซักแล้วแล้วไม่จำเป็นต้องสวมเครื่องป้องกันร่างกายอื่น นอกจากหน้ากากผ้า/หน้ากากอนามัยเพื่อป้องกันการฟุ้งกระจายของฝุ่นผ้า
- 4) **สิ่งที่ไม่ควรปฏิบัติ**
 - ตรวจนับผ้าเปื้อนบนหอผู้ป่วย
 - แช่ผ้าเปื้อนด้วยน้ำยาฆ่าเชื้อบนหอผู้ป่วย
 - ทำการเพาะเชื้อก่อโรคที่ผ้า
 - การฉีดล้างผ้าเปื้อน

3.3.6 แนวทางการปฏิบัติตัวของเจ้าหน้าที่ ในการปฏิบัติงานในพื้นที่กักกันโรคแห่งรัฐ

1. เจ้าหน้าที่ ต้องได้รับการคัดกรองก่อนเข้าปฏิบัติงานและสวมชุดป้องกัน รวมถึงทำความสะอาดร่างกายหลังปฏิบัติงาน ดังนี้
 - 1) ตรวจวัดไข้
 - 2) สวมหน้ากากอนามัย surgical mask
 - 3) สวม face Shield
 - 4) สวมชุดป้องกัน (เฉพาะบุคคลที่มีความเสี่ยง)
 - 5) การทำความสะอาดรองเท้า ก่อน/หลังปฏิบัติงาน
 - 6) การทำความสะอาดร่างกาย ก่อนและหลังปฏิบัติงาน

2. ให้เจ้าหน้าที่และพนักงานบริการทุกคนสวมอุปกรณ์ป้องกันตนเองขณะปฏิบัติงาน หากมีอาการป่วย ให้หยุดงานและรีบไปโรงพยาบาลที่อยู่ใกล้ พร้อมแจ้งประวัติการสัมผัสคลุกคลีกับผู้เข้าพักให้แพทย์และพยาบาลทราบ เพื่อรับการตรวจวินิจฉัยและรักษาต่อไป
3. ตรวจวัดอุณหภูมิร่างกายและรายงานอาการทุกวันผ่านช่องทางที่กำหนด
4. รมัดระวางการสัมผัสใกล้ชิดขณะปฏิบัติหน้าที่ เว้นระยะห่างในการติดต่อกับผู้เข้าพัก อย่างน้อย 1 เมตร
5. จัดเตรียมชุดสำหรับการทำงาน สถานที่สำหรับอาบน้ำเปลี่ยนชุดทุกครั้งก่อนกลับบ้าน
6. เมื่อกลับถึงบ้าน ควรอาบน้ำทันที

3.4 แนวทางการปล่อยตัวผู้ถูกกักตัว เมื่อครบกำหนด

3.4.1 กลุ่มผู้กักกันตัวครบกำหนด 14 วัน

1) เมื่อผู้กักตัวได้รับการกัก ณ สถานที่กักกันโรคแห่งรัฐ ครบกำหนด 14 วัน รอรับผลการตรวจหาเชื้อ โดยผลการตรวจทางปฏิบัติการครั้งที่ 1 และ 2 หากกรณีผลเป็นลบ ไม่พบเชื้อไวรัสโคโรนา 2019 จะได้รับอนุญาตให้กลับภูมิลำเนาได้

2) ผู้กักตัวจะได้รับหนังสือรับรองเพื่อใช้แสดงตัวต่อนายจ้าง/ผู้ที่เกี่ยวข้องว่าบุคคลดังกล่าวได้ปฏิบัติตามคำสั่งของเจ้าพนักงานควบคุมโรคติดต่อที่ให้อยู่ ณ สถานที่ที่กำหนดจนครบกำหนดระยะเวลาแล้ว (ภาคผนวก ง)

3.4.2 กลุ่มผู้ที่ถูกส่งตัวไปโรงพยาบาลเพื่อรับการรักษา

1) ผู้ป่วยที่มีอาการระบบทางเดินหายใจอย่างใดอย่างหนึ่ง ดังต่อไปนี้ ไอ น้ำมูก เจ็บคอ ไม่ได้กลิ่น หายใจเร็ว หายใจเหนื่อยหรือหายใจลำบาก และ/หรือมีประวัติใช้หรือวัดอุณหภูมิได้ตั้งแต่ 37.5°C ขึ้นไป จะถูกส่งตัวไปรับการรักษาที่โรงพยาบาลคู่ขนานที่รับผิดชอบสถานที่กักกันโรคแห่งรัฐนั้นๆ

2) แพทย์พิจารณารับไว้ในโรงพยาบาลเพื่อการตรวจวินิจฉัย และรักษาตามความเหมาะสม โดยใช้ droplet precautions ระหว่างรอผลการวินิจฉัยสุดท้าย

3) ผู้ป่วยโควิด 19 ส่วนใหญ่มีอาการไม่รุนแรงอาจอยู่โรงพยาบาลเพียงระยะสั้นๆ แล้วไปพักฟื้นที่สถานพักฟื้น ผู้ป่วยที่มีอาการเล็กน้อยจะค่อยๆ ดีขึ้นจนหายสนิท

ทั้งนี้แพทย์ผู้รักษาจะพิจารณาจากอาการเป็นหลัก และคาดว่าหากให้การรักษาผู้ป่วยไว้ในสถานพยาบาลประมาณ 2 สัปดาห์หลังจากเริ่มป่วย และให้กลับไปพักที่สถานพักฟื้นที่เหมาะสมจนครบ 30 วัน นับจากเริ่มป่วยแล้ว เพื่อให้ร่างกายได้พักฟื้น สามารถสร้างภูมิคุ้มกันต้านทานได้เต็มที่จะมีความปลอดภัยและไม่เสี่ยงต่อการแพร่เชื้อ สามารถดำรงชีวิตได้ตามปกติ โดยปฏิบัติตนในการป้องกันการติดเชื้อเหมือนประชาชนทั่วไป จนกว่าจะควบคุมการแพร่ระบาดของโรคได้อย่างมั่นใจ คือ

1. การดูแลสุขอนามัย ให้สวมหน้ากากอนามัยหรือหน้ากากผ้า เมื่อต้องอยู่ร่วมกับผู้อื่น

2. ล้างมือด้วยสบู่และน้ำเป็นประจำ โดยเฉพาะหลังจากถ่ายปัสสาวะหรืออุจจาระหรือถูมือด้วยเจล แอลกอฮอล์ ก่อนและหลังสัมผัสจุดเสี่ยงที่มีผู้อื่นในบ้านใช้ร่วมกัน เช่น ลูกบิดประตู ราวบันได มือจับ ตู้เย็น เป็นต้น
3. ไม่ใช้อุปกรณ์รับประทานอาหารและแก้วน้ำ ร่วมกับผู้อื่น
4. ดื่มน้ำสะอาดให้เพียงพอ รับประทานอาหารให้ครบถ้วนตามหลักโภชนาการ

4. การรายงานข้อมูลที่เกี่ยวข้อง

เจ้าของสถานประกอบการ หน่วยงาน หรือองค์กร ต้องรายงานข้อมูลที่เกี่ยวข้องในสถานที่ กักกันซึ่งทางราชการกำหนด มายังเจ้าพนักงานโรคติดต่อประจำสถานที่กักกันฯ ผ่านช่องทาง โปรแกรมที่ คณะกรรมการโรคติดต่อแห่งชาติ หรือคณะกรรมการโรคติดต่อจังหวัด เป็นผู้กำหนด

5. การจัดแบ่งภารกิจหลัก ในพื้นที่กักกันโรคแห่งรัฐ

5.1 ภารกิจที่ 1 ด้านอำนวยการและธุรการ

- I. เป็นทีมปฏิบัติ ด้านการอำนวยการและการประสานงาน ขอบเขตรับผิดชอบงานธุรการ การ ลงทะเบียน การพัสดุและการบัญชี การสื่อสาร องค์ประกอบการใช้ชีวิตต่าง ๆ การดูแลด้านอาหาร อุปโภคและบริโภค รวมทั้งการประสานงานกับหน่วยงานที่เกี่ยวข้องในทุก ๆ ด้าน โดยปฏิบัติ ร่วมกันกับฝ่ายธุรการของเจ้าของพื้นที่ (โรงแรม)

II. แนวทางการปฏิบัติ

- 1) ทำการลงทะเบียนเพื่อเข้าพัก ตามกระบวนการของทางโรงแรม ที่มีการปรับแก้ให้เหมาะสมกับ สถานการณ์และมีความปลอดภัยต่อการควบคุมการติดต่อ
- 2) ทำการลงทะเบียน ผู้เข้าพักใน State Quarantine ไปยังหน่วยงานกรมควบคุมโรค

5.2 ภารกิจที่ 2 ด้านการรักษาความปลอดภัย

- I. ขอบเขตรับผิดชอบการรักษาความปลอดภัยทั้งในพื้นที่ SQ. และบริเวณโดยรอบ SQ. และภายใน ที่พักในกรณีที่เป็น ให้อยู่ในความสงบเรียบร้อย
- II. แนวทางการปฏิบัติ ดูแลความสงบเรียบร้อย ทั้งบริเวณพื้นที่โดยรอบในทุกขั้นตอนการเข้าพักของ ผู้เดินทาง ด้วยการกำกับให้มีแนวป้องกัน การตรวจตรา และเฝ้าระวังสถานการณ์โดยรอบโรงแรม ให้อยู่ในความเรียบร้อยตลอด 24 ชั่วโมง

5.3 ภารกิจที่ 3 ด้านการรักษาพยาบาล และการส่งต่อด้านการแพทย์

ชุดรักษาพยาบาล ประกอบด้วย

แพทย์ จำนวน 1 คน พยาบาล จำนวน 1-2 คน และผู้ช่วยพยาบาล 3 คน

* (คิดเฉลี่ยต่อจำนวนผู้ถูกกักกันโรค 200 คน ซึ่งอาจพิจารณาจัดเพิ่มเติมตามความจำเป็น)

- I. รับผิดชอบ ด้านการรักษาพยาบาล และการเคลื่อนย้ายผู้ป่วย เป็นทีมปฏิบัติการด้านการแพทย์ ในพื้นที่ SQ. รับผิดชอบการดูแลภาวะเจ็บป่วย ทั้งทางกายและจิต ทั้งโรคเรื้อรัง การบาดเจ็บและการป่วยด้วยโรคทั่วไป รวมทั้งการเตรียมการส่งต่อ และการส่งต่อผู้ป่วย ผู้บาดเจ็บ ไปยังโรงพยาบาล
- II. รับผิดชอบการตรวจ และการติดตามอุณหภูมิ รวมทั้งอาการประจำวัน ในการให้การดูแลด้านสุขภาพกายและสุขภาพจิต ให้กับผู้ถูกกักกันและเจ้าหน้าที่ที่ปฏิบัติงาน ให้การดูแลรักษาภาวะการเจ็บป่วยในทุก ๆ กรณีที่เกิดขึ้นในแต่ละ Quarantine site ครอบคลุมทั้ง การแพทย์ฉุกเฉิน การเจ็บป่วยทั่วไป การป่วยทางจิตเวช ภาวะผิดปกติทางอารมณ์ รวมทั้งการป่วยโรคเรื้อรังต่าง ๆ การประสานงาน การส่งต่อผู้ป่วยไปยังโรงพยาบาลในพื้นที่ใกล้เคียง

โดยกำหนดให้มีอำนาจหน้าที่ดังต่อไปนี้

- 1) ให้คำปรึกษากับผู้ถูกกักกันและเจ้าหน้าที่ เกี่ยวกับสุขภาพ ปัญหาการเจ็บป่วยใด ๆ ในแต่ละ Quarantine site ที่หน่วยของตนรับผิดชอบ
- 2) จัดตั้งพื้นที่ปฐมพยาบาล ประจำ Quarantine site ให้เหมาะสม โดยคำนึงถึงให้สามารถรองรับสถานการณ์เจ็บป่วยได้ตลอด 24 ชั่วโมง
- 3) ทำการตรวจติดตามอาการผิดปกติ และตรวจวัดอุณหภูมิ ในทุก ๆ วัน โดยสามารถประสานการปฏิบัติ และปรึกษากับผู้รับผิดชอบภารกิจด้านการควบคุมโรคได้ถึงนิยามของผู้ป่วย PUI ซึ่งมีการเปลี่ยนแปลงอยู่ตลอดเวลา
- 4) ให้การตรวจ วินิจฉัย และสั่งการรักษาในกลุ่มผู้ป่วยหรือผู้บาดเจ็บที่มีระดับความรุนแรงไม่มากและไม่ต้องการการตรวจด้วยเครื่องมือพิเศษเพิ่มเติม ซึ่งรวมทั้งผู้ป่วยด้วยโรคเรื้อรังต่าง ๆ ที่สามารถให้การรักษาได้ด้วยยา
- 5) ให้การตรวจรักษา และช่วยเหลือภาวะเจ็บป่วยที่มีความรุนแรง โดยทำการช่วยปฐมพยาบาล การช่วยฟื้นคืนชีพ การแก้ไขภาวะฉุกเฉินด้านการแพทย์ และการประคับประคองเพื่อเตรียมการเคลื่อนย้ายส่งต่อไปยังโรงพยาบาลปลายทาง ทั้งภาวะการเจ็บป่วยทางกายและภาวะทางจิตเวช
- 6) ประสานโรงพยาบาลปลายทาง ส่งต่อข้อมูลด้านการแพทย์ ประสานหน่วยงานที่เกี่ยวข้องในการเคลื่อนย้ายลำเลียงด้านการแพทย์ ตามระบบในพื้นที่ (1669) หรือตามระบบที่จัดตั้งขึ้นใหม่
- 7) ประสานกับระบบการให้คำปรึกษาและทีมเคลื่อนที่เร็วด้านสุขภาพจิต ตามแนวทางที่กรมสุขภาพจิตเป็นผู้กำหนด
- 8) เป็นทีมปฏิบัติการในการทำการคัดกรอง Screen และการ Swab โดยปฏิบัติร่วมกับผู้รับผิดชอบภารกิจด้านการควบคุมโรค

5.3.1 การดูแลรักษาด้านจิตใจและการเยียวยา

- I. เป็นผู้ให้คำปรึกษา และแนะนำแนวทางการดูแลภาวะจิตใจและการป่วยทางจิตเวช โดยระบุชื่อผู้รับผิดชอบด้านสุขภาพจิต ประจำ SQ. นั้น ๆ
- II. ขั้นตอนการปฏิบัติงานของกรมสุขภาพจิต ในการดูแลจิตใจใน State Quarantine
การให้การดูแลจะแบ่งเป็น 2 กลุ่ม ก. กลุ่มผู้เข้าพัก ข. บุคลากรทางการแพทย์ที่ปฏิบัติงานดูแลผู้เข้าพัก/เจ้าหน้าที่โรงแรมที่ปฏิบัติงาน ซึ่งมีขั้นตอนการปฏิบัติ ดังนี้

ก. กลุ่มผู้เข้าพัก

1. ทีมปฏิบัติการกรมสุขภาพจิต รายงานตัวกับ ผบ. เหตุการณ์ ชี้แจงภารกิจที่รับผิดชอบ
2. ทำการประเมินคัดกรองสุขภาพจิตเบื้องต้นให้กับผู้เข้าพัก ดังนี้ ผ่านผู้ดูแลกลุ่มไลน์ของโรงแรมที่รับผิดชอบประสานโดยตรงกับผู้เข้าพัก (ภาคผนวก ก.)

- แบบประเมินกลุ่มเสี่ยงต่อโรคจิตเวชและปัญหาสุขภาพจิต
- แบบประเมินความเครียด (ST-5)
- แบบประเมินโรคซึมเศร้า (2Q)
- แบบคัดกรองโรคซึมเศร้า (9Q)
- แบบประเมินการฆ่าตัวตาย (8Q)

โดยแบ่งเป็นช่วงเวลาต่อไปนี้ วันที่ 3 ถึง วันที่ 5 หลังจากการเข้าพัก ทีมสุขภาพจิตจะลงดูแลประเมินปัญหากลุ่มเสี่ยงต่อโรคจิตเวชและปัญหาสุขภาพจิต (กลุ่มที่มีปัญหา โรคจิตเวชอยู่เดิม และ กลุ่มที่ผลประเมินมีความเสี่ยง) ส่วนในวันที่ 11 ถึง วันที่ 13 หลังจากเข้าพัก จะติดตามผลและให้คำแนะนำในการเตรียมตัวที่จะกลับสู่ครอบครัว ชุมชน

3. ทีมสุขภาพจิตจัดส่งข้อมูลเกี่ยวกับการดูแลจิตใจตนเองในรูปแบบของสื่อแผนพับ infographic หรือคลิป การจัดการความเครียด ในช่วงวันที่ 2 หลังเข้าพัก (ผ่านผู้ดูแลกลุ่มไลน์ของโรงแรมที่รับผิดชอบประสานโดยตรงกับผู้เข้าพัก)

4. ประชาสัมพันธ์ช่องทางในการสื่อสารถึงความต้องการ และให้คำปรึกษาด้านสุขภาพจิต ผ่านทางผู้ดูแลกลุ่มไลน์ของโรงแรม และทีมสุขภาพจิตจะเป็นผู้ให้การช่วยเหลือในแต่ละรายตามความเหมาะสม

5. จัดบริการการให้คำปรึกษาสายด่วนสุขภาพจิต 1323 ไว้ให้บริการตลอด 24 ชั่วโมง กรณีผู้เข้าพัก/เจ้าหน้าที่ที่ดูแลมีความประสงค์ขอรับคำปรึกษาทางสุขภาพจิตด้วยตนเอง กรณีมีความเครียด ไม่สบายใจ

6. ระหว่างการเข้าพัก หากบุคลากรทางการแพทย์ที่ประจำ State Quarantine ประเมินอาการเบื้องต้นด้วยการพูดคุยกับบุคคลที่เข้าพัก พบมีอาการทางอารมณ์และพฤติกรรม ได้แก่

6.1 มีอาการนอนไม่หลับ ชักประวัติพบมีประวัติป่วยทางจิตเวชเดิม ขาดการรักษา หรือผลการประเมินแบบประเมินกลุ่มเสี่ยงต่อโรคจิตเวช พบอย่างน้อย 1 ข้อ

6.2 มีประวัติดื่มสุรา/ใช้สารเสพติด Hazardous drinker Harmful drinker มีอาการสั้น หงุดหงิด กระสับกระส่าย ตื่นเต้นตกใจง่าย มีอาการหลงผิด ประสาทหลอน

6.3 มีอาการเครียดมาก หรือเสี่ยงต่อภาวะซึมเศร้า ฆ่าตัวตาย หรือ เอะอะอาละวาด ควบคุมตนเองไม่ได้ อาจเป็นอันตรายต่อตนเองและผู้อื่น

*** ให้แจ้งศูนย์ประสานงานกลาง MCATT กรมสุขภาพจิต ที่ **หมายเลข 081-8605943** พร้อมบันทึกเป็นลายลักษณ์อักษรไว้

7. เมื่อศูนย์ประสานงานกลาง MCATT กรมสุขภาพจิตรับทราบข้อมูล ดำเนินการดังนี้

7.1 ในเวลาราชการ จะประสานทีมสุขภาพจิตที่รับผิดชอบ State Quarantine เพื่อเข้าประเมินสภาพจิตใจ และช่วยเหลือสุขภาพจิตเบื้องต้น หากทีมสุขภาพจิตประเมินแล้วจำเป็นเร่งด่วนสมควรต้องส่งตัวผู้เข้าพักที่มีอาการทางจิต/สงสัยมีอาการทางจิตต้องเข้ารับการประเมิน วินิจฉัยและตรวจรักษา ในโรงพยาบาลจิตเวช ให้รายงานผู้บัญชาการเหตุการณ์ประจำ State Quarantine นั้นรับทราบ และแจ้งรายละเอียดข้อมูล case ให้กับศูนย์ประสานงานกลาง MCATT กรมสุขภาพจิต ที่ **หมายเลข 081-8605943** รับทราบ เพื่อจะประสานศูนย์ปฏิบัติการเฉพาะกิจ โรงพยาบาลราชวิถีให้ และแจ้งกลับ State Quarantine เพื่อที่จะเตรียมส่งไปโรงพยาบาลคู่ปฏิบัติการ พร้อมบันทึกลายลักษณ์อักษรในแบบรายงานส่วนบุคคล โรงพยาบาลคู่ปฏิบัติการจะทำการตรวจประเมินทางกายเบื้องต้นและตรวจทางห้องปฏิบัติการ ได้แก่ CBC, ELYTE, BLOOD SUGAR, BUN CREATININE, LIVER FUNCTION TEST ถ้าผลอยู่ในเกณฑ์ปกติ และแพทย์เวรลงบันทึกไม่มีอาการแทรกซ้อนทางกาย จะส่งต่อไปเข้ารับการรักษาในโรงพยาบาลจิตเวช หากพบว่าผลตรวจทางห้องปฏิบัติการผิดปกติ โรงพยาบาลคู่ปฏิบัติการจะรับไว้รักษาก่อน

7.2 นอกเวลาราชการ หากพบ case ตามข้อ 6.2 และ 6.3 จำเป็นต้องส่งตัวผู้เข้าพักที่มีอาการทางจิต/สงสัยมีอาการทางจิตต้องเข้ารับการประเมิน วินิจฉัยและตรวจรักษาในโรงพยาบาลจิตเวช ให้รายงานผู้บัญชาการเหตุการณ์ประจำ State Quarantine นั้นรับทราบ บุคลากรทางการแพทย์ที่เข้าเวรประเมินอาการเบื้องต้นแล้วพบว่าต้องส่งต่อไปรับการรักษาในโรงพยาบาลจิตเวช พร้อมแจ้งรายละเอียดข้อมูล case ให้กับศูนย์ประสานงานกลาง MCATT กรมสุขภาพจิต ที่ **หมายเลข 081-8605943** รับทราบ เพื่อจะประสานศูนย์ปฏิบัติการเฉพาะกิจ โรงพยาบาลราชวิถีให้และแจ้งกลับ State Quarantine เพื่อที่จะเตรียมส่ง case ไปโรงพยาบาลคู่ปฏิบัติการ พร้อมบันทึกลายลักษณ์อักษรในแบบรายงานส่วนบุคคล โรงพยาบาล คู่ปฏิบัติการจะทำการตรวจประเมินทางกายเบื้องต้นและตรวจทางห้องปฏิบัติการ ได้แก่ CBC, ELYTE, BLOOD SUGAR, BUN CREATININE, LIVER FUNCTION TEST ถ้าผลอยู่ในเกณฑ์ปกติ และแพทย์เวรลงบันทึก ไม่มีอาการแทรกซ้อนทางกาย จะส่งต่อไปเข้ารับการรักษาในโรงพยาบาลจิตเวช หากพบว่าผลตรวจทางห้องปฏิบัติการผิดปกติ โรงพยาบาลคู่ปฏิบัติการจะรับไว้รักษาก่อน

ข.บุคลากรทางการแพทย์ที่ปฏิบัติงานดูแลผู้เข้าพัก/เจ้าหน้าที่โรงแรมที่ปฏิบัติงาน

1. ให้ข้อมูลและการดูแลจิตใจตัวเองแก่เจ้าหน้าที่โรงแรมผู้ปฏิบัติงาน
2. ประชาสัมพันธ์ช่องทางการปรึกษา/สายด่วน ให้แก่บุคลากรทางการแพทย์ และเจ้าหน้าที่โรงแรมที่ปฏิบัติงานในพื้นที่

3. ทำการประเมินบุคลากรทางการแพทย์ และเจ้าหน้าที่โรงพยาบาลที่ปฏิบัติงานในพื้นที่ เพื่อสนับสนุนให้การดูแลจิตใจ ลดความเครียด และภาวะเหนื่อยล้าหมดไฟ หากพบว่า มีความเสี่ยงด้านปัญหาสุขภาพจิต ทีมสุขภาพจิตจะให้คำปรึกษาเบื้องต้น หรือส่งข้อมูลการดูแลแก่จิตแพทย์ในทีม เพื่อให้การประเมินวินิจฉัยตรวจรักษาต่อไป
4. ให้คำแนะนำกระบวนการส่งต่อให้แก่หน่วยงานของโรงพยาบาล และหน่วยแพทย์ประจำโรงพยาบาล

หมายเหตุ : สอบถามข้อมูลเพิ่มเติมได้ที่ ศูนย์ประสานงานกลาง MCATT. กรมสุขภาพจิต
ที่ หมายเลข 081-8605943

สื่อออนไลน์กิจกรรมการเสริมสร้างความเข้มแข็งให้จิตใจ

สำหรับกลุ่มผู้เข้าพักและบุคลากรทางการแพทย์ที่ปฏิบัติงานดูแลผู้เข้าพัก/เจ้าหน้าที่โรงพยาบาลที่ปฏิบัติงาน



5.3.2 การดูแลรักษาภาวะฉุกเฉิน

1. หน่วยปฏิบัติการฉุกเฉินด้านการแพทย์มีทั้งในส่วนของกระทรวงสาธารณสุขและกระทรวงกลาโหม (Military miniMERT, military MCATT) ในการดูแลรักษาภาวะฉุกเฉิน
2. ให้การตรวจรักษา และช่วยเหลือภาวะเจ็บป่วยที่มีความรุนแรง โดยทำการช่วยปฐมพยาบาล การช่วยฟื้นคืนชีพ การแก้ไขภาวะฉุกเฉินด้านการแพทย์ และการระคับระคองเพื่อเตรียมการเคลื่อนย้ายส่งต่อไปยังโรงพยาบาลปลายทาง
3. ประสานโรงพยาบาลปลายทาง ส่งต่อข้อมูลด้านการแพทย์ ประสานหน่วยงานที่เกี่ยวข้องในการเคลื่อนย้ายลำเลียงด้านการแพทย์ ตามระบบในพื้นที่ (1669) หรือตามระบบที่จัดตั้งขึ้นใหม่

รายการอุปกรณ์และเวชภัณฑ์ด้านการแพทย์ และระบบสื่อสารสารสนเทศ

- วัสดุและอุปกรณ์การแพทย์ สำหรับการช่วยฟื้นคืนชีพขั้นสูง ตามมาตรฐาน ACLS guideline

- Laryngoscope พร้อมชุดอุปกรณ์และวัสดุการแพทย์สำหรับการทำ Advanced airway management
- Defibrillator
- Vital sign monitoring device / Oxygen saturation monitoring with Tele monitoring system
- เวชภัณฑ์ สำหรับการช่วยฟื้นคืนชีพขั้นสูง ตามมาตรฐาน ACLS guideline
- เวชภัณฑ์ สำหรับโรคเรื้อรังที่พบได้บ่อย เช่น Diabetic Mellitus, Hypertension, Cardiovascular disease, Chronic Kidney Disease, Psychiatric disease และโรคเรื้อรังอื่นๆ
- เวชภัณฑ์ และวัสดุการแพทย์สำหรับการดูแลรักษาผู้บาดเจ็บ รวมถึงอุปกรณ์ในการยกเคลื่อนย้ายที่จำเป็น
- เวชภัณฑ์สำหรับโรคทางจิตเวชและอุปกรณ์ในการยึดตรึงที่เหมาะสม
- อุปกรณ์สื่อสาร VHF หรือ PTT Over Cellular พร้อมเทคโนโลยีการสื่อสารที่สามารถทำให้สามารถประสานงานกลับมายังหน่วยงานบังคับบัญชาได้อย่างมีประสิทธิภาพ
- ยานพาหนะรถพยาบาลสำหรับการส่งต่อขั้นสูง (ALS ambulance)

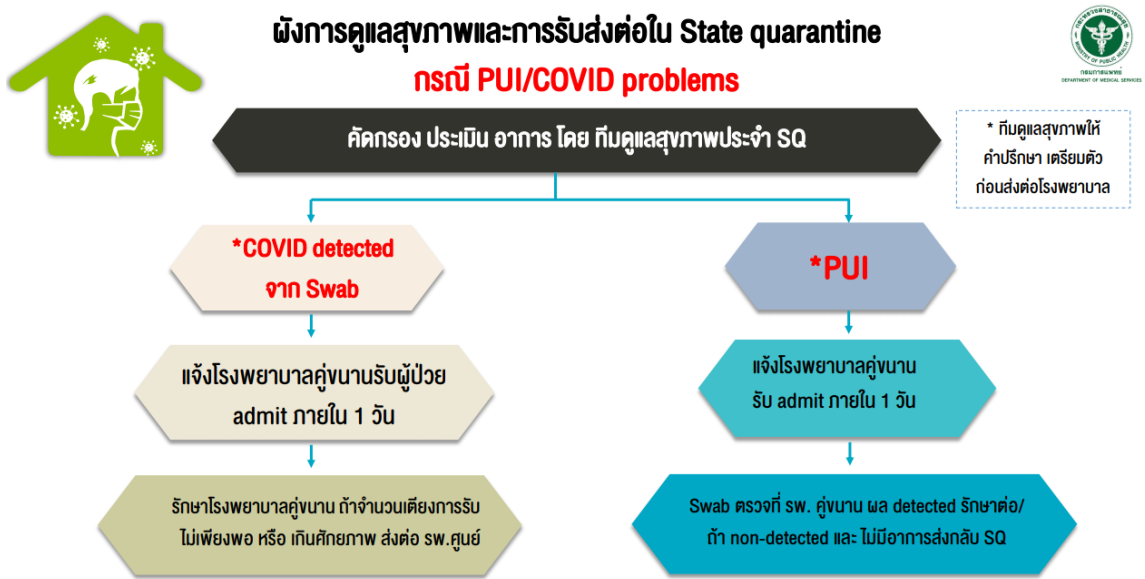
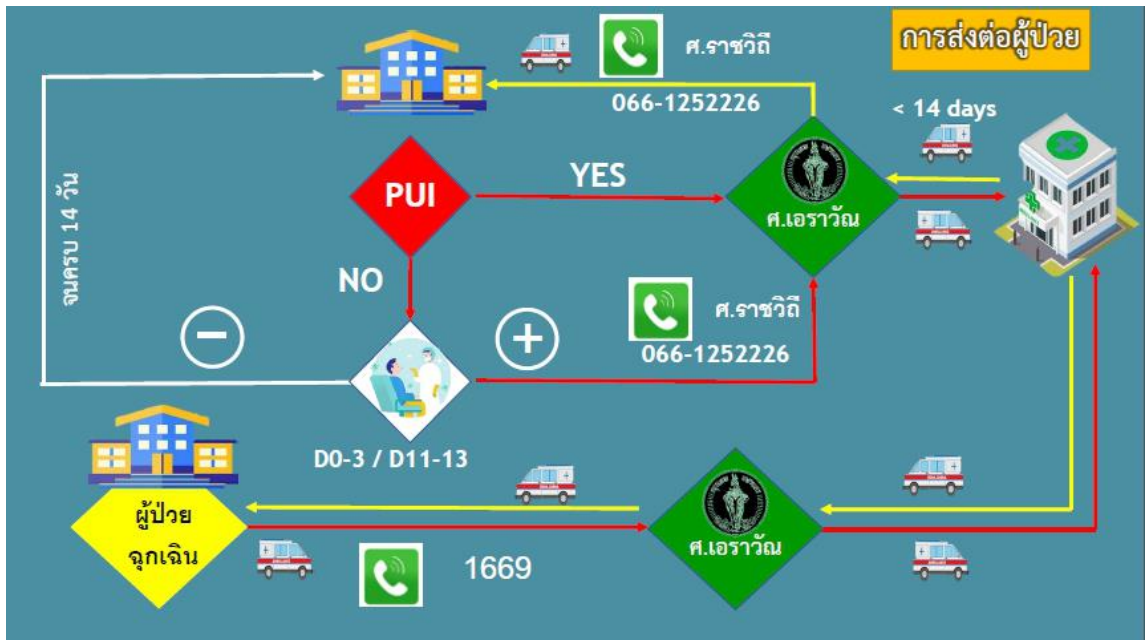
5.3.3 การดูแลรักษาโรคเจ็บป่วยทั่วไปและโรคเรื้อรัง

- การสนับสนุนยาและเวชภัณฑ์สำหรับผู้ป่วยเรื้อรัง มีแนวทางปฏิบัติ ดังนี้
 - 1) จัดยาทดแทนตามความจำเป็นโดยชุดรักษาพยาบาล
 - 2) ประสานโรงพยาบาลต้นสังกัดหรือญาติผู้ป่วยจัดส่งมาให้
 - 3) จัดหาให้โดยผู้ป่วยรับผิดชอบค่าใช้จ่ายเอง
- การจัดหาและจ่ายแจกวัสดุการแพทย์และเวชภัณฑ์ประจำชุดรักษาพยาบาลตามที่ได้รับการจัดสรรจากงบประมาณรายจ่ายกลาง รายการเงินสำรองจ่ายเพื่อกรณีฉุกเฉินให้ดำเนินการ ดังนี้
 - 1) การจัดหาวัสดุการแพทย์ตามรายการที่กำหนด ซึ่งประกอบด้วยเครื่องวัดความดันโลหิต เครื่องวัดความเข้มข้นของออกซิเจนในเลือด (Oximeter) และเครื่องวัดอุณหภูมิร่างกายแบบไม่สัมผัส ให้กระทรวงกลาโหมจัดหาในภาพรวมและจ่ายยืมให้กับชุดรักษาพยาบาลโดยส่งคืนเมื่อจบภารกิจ
 - 2) ยาและเวชภัณฑ์ประจำชุดรักษาพยาบาลให้หน่วยที่จัดชุดรักษาพยาบาลดำเนินการจัดหาเอง ซึ่งกระทรวงกลาโหมจะโอนงบประมาณเพื่อเบิกจ่ายแทนกันตามเกณฑ์ที่ได้รับจัดสรร

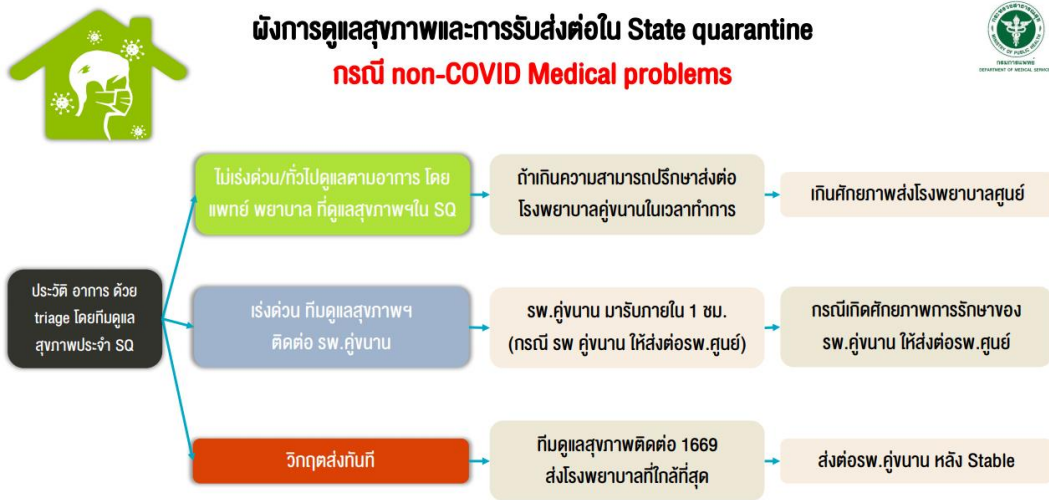
ที่มา : สำนักงานกิจการพลเรือน สำนักนโยบายและแผนกลาโหม

5.3.4 การส่งต่อด้านการแพทย์

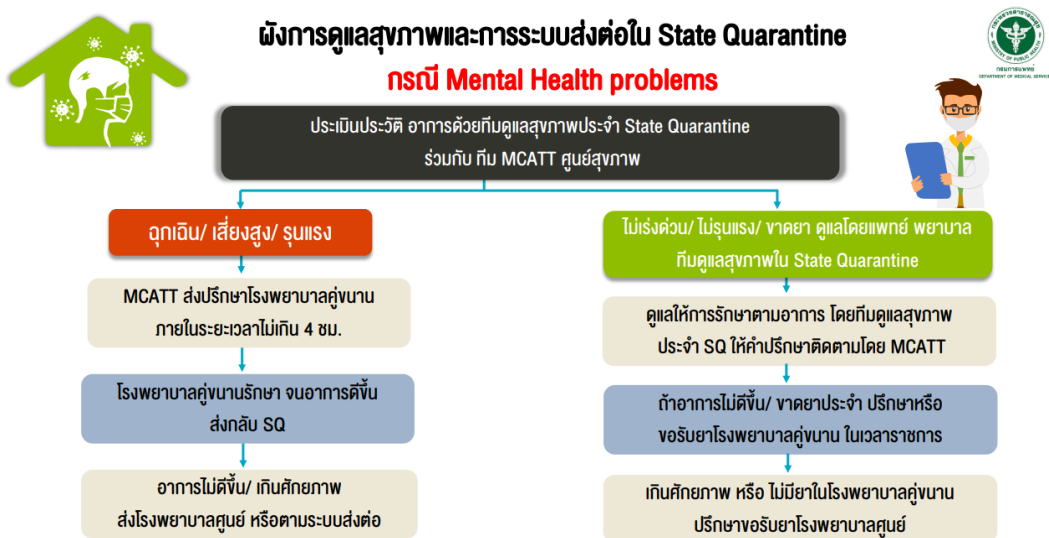
ตัวอย่าง แนวทางการส่งต่อผู้ป่วยจากพื้นที่กักกันโรคแห่งรัฐในพื้นที่กรุงเทพมหานครไปยังโรงพยาบาลปลายทาง



ที่มา : กรมการแพทย์



ที่มา : กรมการแพทย์



ที่มา : กรมการแพทย์

6. การจัดแบ่งภารกิจสนับสนุน เพื่อรองรับพื้นที่กักกันโรคแห่งรัฐ

6.1 ภารกิจที่ 4 ด้านการควบคุมและป้องกันโรค

- I. เป็นผู้ให้คำปรึกษา และแนะนำแนวทางในการควบคุมและป้องกันโรคทั้งเกี่ยวข้องและไม่เกี่ยวข้องกับ COVID19 โดยระบุชื่อผู้รับผิดชอบด้านการควบคุมโรค ประจำ SQ. นั้น ๆ
- II. ภารกิจ เป้าหมายและความรับผิดชอบรับผิดชอบในการควบคุมไม่ให้เกิดการแพร่กระจายของโรคติดต่อ ทั้งในกลุ่มผู้ถูกกักกัน และเจ้าหน้าที่ผู้ปฏิบัติงาน
- III. นำมาตรการแนวทางที่กรมควบคุมโรคกำหนด มาดำเนินการและปรับใช้เพื่อให้บรรลุตามเป้าหมาย โดยผ่านกระบวนการหารือกับบุคคลที่เกี่ยวข้องในแต่ละ State Quarantine หรือ Local Quarantine

IV. ความรับผิดชอบใดๆ ด้านการควบคุมโรคใน Quarantine site ให้เป็นความรับผิดชอบตลอดระยะเวลา 24 ชม. โดยอาจจะไม่จำเป็นต้องพักค้างหรือประจำการตลอด 24 ชั่วโมง หรืออาจทำงาน

โดยกำหนดให้มีบทบาทหน้าที่ดังต่อไปนี้

- 1) ให้คำปรึกษา ด้านการควบคุมโรคให้กับกลุ่มผู้ถูกกักกันและเจ้าหน้าที่ปฏิบัติงาน
- 2) สนับสนุนและดูแลการปฏิบัติงานของเจ้าหน้าที่ทุกฝ่ายให้เกิดความปลอดภัย ทั้งเรื่องการแต่งชุดป้องกันและการกำหนดขั้นตอนการปฏิบัติต่าง ๆ ใน Quarantine site
- 3) ควบคุมดูแลและปฏิบัติร่วม ในการคัดกรอง Screen, Swab ในวันที่มีการตรวจเพื่อยืนยันหาเชื้อทั้งในครั้งที่ 1 และครั้งที่ 2 (ถ้ามี) รวมทั้ง สามารถจัดหาทีมสนับสนุนจากภายนอก เพื่อมาสนับสนุนการปฏิบัติให้เพียงพอและเหมาะสมกับภารกิจในแต่ละวัน
- 4) ให้คำปรึกษากับทีมภารกิจด้านการแพทย์ฉุกเฉินและปฐมพยาบาลประจำ Quarantine site ในการตรวจสอบอาการประจำวันหรืออาการป่วยเจ็บของผู้ถูกกักกัน ว่าเข้าข่ายผู้ป่วยต้องสงสัย (Patient Under Investigation) หรือไม่
- 5) ผู้มีรายชื่อเป็นหัวหน้าภารกิจด้านการควบคุมโรค ในฐานะเจ้าพนักงานควบคุมโรคติดต่อประจำ Quarantine site นั้น ๆ มีหน้าที่ลงนามในเอกสารรับรอง เพื่อแสดงตัวต่อนายจ้าง / ผู้เกี่ยวข้อง และเอกสารรับรองการเดินทางข้ามจังหวัด ในวันที่ครบกำหนดการกักกัน

แนวทางการปฏิบัติ

- 1) การตรวจเพื่อคัดกรองอาการที่แสดงว่าเป็นผู้ป่วยที่สงสัยการติดเชื้อ ก่อนที่จะเข้าพักในพื้นที่ควบคุมที่รัฐจัดไว้ให้ จะมีขึ้นในวันแรก ที่ผู้เดินทางเข้าถึงพื้นที่ควบคุมนั้น ๆ
- 2) การตรวจคัดกรองประจำวัน ดำเนินการในทุก ๆ วันด้วยการวัดอุณหภูมิร่างกาย และซักถามอาการประจำวันถึงความผิดปกติต่าง ๆ ที่อาจตรวจพบ
- 3) การเก็บตัวอย่างทางเดินหายใจ (ภาคผนวก ข) ครั้งที่ 1 ส่งตรวจหาเชื้อไวรัสโคโรนา 2019 ในผู้เข้าพักทุกรายประมาณวันที่ 0 ถึงวันที่ 5 (โดยอย่างรวดเร็วที่สุดไม่ควรเกิน 5 วันแรก) หลังจากเข้าพักโดยผู้ดำเนินการเก็บตัวอย่างเป็นเจ้าหน้าที่สาธารณสุขในพื้นที่ของสถานที่กักกันนั้น ๆ ตั้งอยู่และส่งตรวจตามแนวทางการสอบสวนโรค และนำส่งส่งตรวจไปยังห้องปฏิบัติการที่กรมวิทยาศาสตร์การแพทย์รับรองในพื้นที่ เหมือนการเก็บตัวอย่างผู้สัมผัสตามปกติในพื้นที่
- 4) การเก็บตัวอย่างทางเดินหายใจ ครั้งที่ 2 เพื่อส่งตรวจหาเชื้อไวรัสโคโรนา 2019 ตามคำแนะนำของทีมสอบสวนโรคในพื้นที่ และรอรับผลการตรวจหาเชื้อ หากกรณีผลเป็นลบ จะได้รับอนุญาตให้กลับภูมิลำเนาได้

หลักเกณฑ์ในการดำเนินการ

- 5) ผู้เดินทางจากต่างประเทศทุกคน จะต้องได้รับการเก็บตัวอย่างทางเดินหายใจส่งตรวจทางห้องปฏิบัติการเพื่อค้นหาเชื้อไวรัสโคโรนา 2019 จำนวน 2 ครั้งในระหว่างเข้าพักในพื้นที่ควบคุมภาครัฐก่อนจะได้รับการอนุญาตให้กลับบ้าน หรือ
- 6) ในกรณีที่ ผู้เดินทางที่อยู่ในพื้นที่ควบคุม มีอาการไข้ ไอ มีน้ำมูก เจ็บคอ หรือหอบเหนื่อย อย่างหนึ่งอย่างใด แจ้งให้หน่วยปฐมพยาบาลที่ประจำสถานที่กักกันนั้น ๆ ประเมินอาการทันที
- 7) หากหน่วยปฐมพยาบาลประเมินอาการแล้วพบว่า
 1. ผู้ป่วยมีอาการรุนแรงและคาดว่าจะจำเป็นต้องได้รับการรักษาไว้ในโรงพยาบาล ให้เริ่มดำเนินการประสานเพื่อนำส่งผู้ป่วย PUI โดย **ประสานศูนย์บริหารจัดการเตียงในเขตกรุงเทพฯและปริมณฑล (ศูนย์ราชวิถี) หรือศูนย์ที่สำนักงานสาธารณสุขจังหวัด ได้กำหนดขึ้นเพื่อเป็นศูนย์กลางการประสานงาน** และในกรณีที่ผู้ป่วยจำเป็นต้อง admit ให้ รพ.ที่หมาย กรุณาแจ้งให้เจ้าหน้าที่ประจำสถานที่กักกันฯ ต้นทางได้ทราบด้วย
 2. หากผู้ป่วย PUI อาการไม่รุนแรงหรือมีอาการอื่น ให้แจ้งเจ้าหน้าที่สาธารณสุขในพื้นที่ เพื่อเข้าดำเนินการเก็บตัวอย่างส่งตรวจหาเชื้อไวรัสโคโรนา 2019 ณ ที่เกิดเหตุและรอผล
 - i. หากพบเชื้อ ให้ดำเนินการส่งตัวผู้ป่วยไปรับการรักษาในโรงพยาบาล ตามแนวทางปฏิบัติเมื่อพบผู้ป่วยยืนยันในพื้นที่
 - ii. หากผลตรวจไม่พบเชื้อ ให้กักกันผู้ป่วยต่อจนครบ 14 วัน ทั้งนี้ ให้ประเมินอาการผู้ป่วยเป็นระยะ หากมีอาการไม่ดีขึ้น พิจารณาแจ้งเจ้าหน้าที่สาธารณสุขในพื้นที่ เพื่อดำเนินการต่อไป

6.2 ภารกิจที่ 5 ด้านการอนามัยสิ่งแวดล้อม และสุขภาพ

- I. เป้าหมายและความรับผิดชอบ เป็นผู้ให้คำปรึกษา และแนะนำแนวทางการดูแลอนามัยและสิ่งแวดล้อมระบุข้อผู้รับผิดชอบด้านการอนามัยและสิ่งแวดล้อม ประจำสถานที่กักกันฯ นั้น ๆ
- II. โดยกำหนดให้มีหน้าที่และความรับผิดชอบดังต่อไปนี้
 1. เข้าเตรียมการ ด้านสิ่งแวดล้อมและขยะ รวมไปถึงจนถึงระบบบำบัดน้ำเสียตั้งแต่ในขั้นตอนการเตรียมการ เพื่อให้ผู้ประกอบการสามารถปรับปรุงแก้ไขในส่วนที่จำเป็นได้ทันท่วงที
 2. ให้คำปรึกษาให้กับพนักงานของโรงแรมและเจ้าหน้าที่ประจำสถานที่กักกันฯ ในเรื่องเกี่ยวกับการสุขภาพ เช่น การจัดการขยะประจำวัน, การทำความสะอาด หรืออื่น ๆ ที่เกี่ยวข้อง
 3. กำหนดเลขหมาย ในการจัดทำระบบการให้คำปรึกษาและร้องขอการสนับสนุนทีมเคลื่อนที่เร็ว ด้านการสุขภาพสิ่งแวดล้อม (Sanitation & Hygienic Emergency Response Team)

4. แนวทางการปฏิบัติ โรงแรมจัดให้มีพื้นที่กักเก็บขยะ ที่มีขีดและปลอดภัยจากสิ่งแวดล้อม กระบวนการจัดการขยะติดเชื้อในสถานกักกันโรคของรัฐ กรมอนามัย (ภาคผนวก ค) ประสานหน่วยงานที่เกี่ยวข้องของเขต หรือ กทม. เพื่อร้องขอการสนับสนุนการจัดเก็บและทำลายขยะ ในลักษณะเดียวกับคลินิกในพื้นที่ กทม.

รายละเอียด ดังนี้

- 1) มีตารางเวลาทำความสะอาดภายในห้องพัก และพื้นที่ส่วนกลางให้ชัดเจน และแจ้งให้ผู้เข้าพักทราบ
- 2) ทำความสะอาดบริเวณที่มีคนเดินผ่านบ่อยๆ รวมถึงบริเวณที่มีคนสัมผัสร่วมกันโดยใช้การเช็ดถูเป็นหลัก ไม่แนะนำให้พ่นยาฆ่าเชื้อ เนื่องจากการฉีดพ่นน้ำยาฆ่าเชื้อแบบละอองฝอย หากทำได้ไม่ถูกวิธี รวมถึงไม่มีการใส่อุปกรณ์ป้องกันตนเอง จะก่อให้เกิดความเสี่ยงติดเชื้อแก่ผู้ทำความสะอาด
- 3) ในห้องพักของผู้เข้าพัก ขอให้ทำการแยกขยะด้วยตนเองภายในห้องพัก ใช้ถุงขยะ ทึบแสง ทนทานต่อสารเคมี และการรับน้ำหนัก ไม่ฉีกขาดง่าย กันน้ำได้ไม่รั่วซึม และบรรจุมูลฝอยไม่เกิน 2 ใน 3 ของความจุภาชนะ จัดหาหนัวยางเพื่อให้ผู้เข้าพักเป็นผู้พับและมัดปากถุงด้วยหนัวยางให้แน่นด้วยตนเอง ดังนี้
 - ขยะที่มีโอกาสติดเชื้อใส่ในถุงขยะสีแดง อันได้แก่ กระจายพิษผู้ ผ่าอนามัย ซ้อนส้อม และเศษอาหารพร้อมภาชนะ
 - ขยะอื่น ๆ ทั่วไปที่เป็นขยะแห้งใส่ในถุงขยะสีดำ อันได้แก่ ถุงขนม เศษกระดาษ ของกาแฟ เป็นต้น
- 4) เคลื่อนย้ายขยะทุกวันตามตารางที่กำหนด โดยใช้รถเข็นสำหรับเคลื่อนย้ายถุงขยะ และใช้เส้นทางที่กำหนดเฉพาะแยกจากเส้นทางอื่น ๆ และล้างรถเข็นหลังใช้งานทุกครั้ง
- 5) สำหรับขยะถุงสีดำ แนะนำให้มีการตากไว้ในที่มีแดด เก็บที่โรงเก็บขยะเดิม (ของแต่ละโรงแรม) และดำเนินการด้วยวิธีการตามปกติ
- 6) สำหรับขยะถุงสีแดง เก็บในพื้นที่แยกขยะติดเชื้อที่จัดไว้เป็นการเฉพาะ และรอการดำเนินการในลักษณะเดียวกับขยะจากสถานพยาบาล

6.3 ภารกิจที่ 6 ด้านการดูแลด้านสุขภาพจิตและโรคจิตเวช

- I. เป็นผู้ให้คำปรึกษา และแนะนำแนวทางการดูแลภาวะจิตใจและการป่วยทางจิตเวช โดยระบุชื่อผู้รับผิดชอบด้านสุขภาพจิต ประจำ SQ. นั้น ๆ
- II. ขั้นตอนการปฏิบัติงานของกรมสุขภาพจิต ในการดูแลจิตใจใน State Quarantine

- III. รับผิดชอบด้านการส่งต่อผู้มีภาวะทางจิตเวช กับโรงพยาบาลที่กำหนด
- IV. รับผิดชอบต่อใดๆ ด้านจิตเวชใน Quarantine site ให้เป็นความรับผิดชอบต่อตลอดระยะเวลา 24 ชม. โดยอาจจะไม่จำเป็นต้องพักค้างหรือประจำการตลอด 24 ชั่วโมง
- V. หากที่มสุขภาพจิตประเมินแล้วจำเป็นเร่งด่วนสมควรต้องส่งตัวผู้เข้าพักที่มีอาการทางจิต/สงสัยมีอาการทางจิตต้องเข้ารับการประเมิน วินิจฉัยและตรวจรักษา ในโรงพยาบาลจิตเวช ให้รายงานผู้บัญชาการเหตุการณ์ประจำ State Quarantine นั้นรับทราบ และแจ้งรายละเอียดข้อมูล case ให้กับศูนย์ประสานงานกลาง MCATT กรมสุขภาพจิต ที่ หมายเลข 081-8605943 รับทราบ เพื่อจะประสานศูนย์ปฏิบัติการเฉพาะกิจ โรงพยาบาลราชวิถีให้ และแจ้งกลับ State Quarantine เพื่อที่จะเตรียมส่งไปโรงพยาบาลคู่ปฏิบัติการ พร้อมบันทึกลายลักษณ์อักษรในแบบรายงานส่วนบุคคล

7. การปฏิบัติของพนักงานเจ้าหน้าที่และเจ้าหน้าที่ด้านการแพทย์ ในกรณีที่ผู้ถูกกักกันพยายามฝ่าฝืนหรือหลบหนี การคัดกรองประวัติด้านอาชญากรรมหรือประวัติทางคดี

- 1) พยายามชี้แจงทำความเข้าใจกับผู้สัมผัสโดยเจ้าหน้าที่ที่เกี่ยวข้อง อธิบายถึงสาเหตุและความจำเป็น รวมทั้งความปลอดภัยทั้งต่อตนเองและบุคคลในครอบครัว
- 2) ประสานพนักงานเจ้าหน้าที่ซึ่งทำหน้าที่รักษาความปลอดภัยในพื้นที่ เพื่อสกัดกั้นผู้สัมผัสที่พยายามออกนอกพื้นที่
- 3) ชี้แจงทำความเข้าใจเรื่องกฎหมายที่เกี่ยวข้อง ที่ได้มีผลบังคับใช้ในช่วงเวลานั้น ๆ
- 4) ให้พนักงานเจ้าหน้าที่ซึ่งทำหน้าที่รักษาความปลอดภัยในพื้นที่สวมอุปกรณ์ป้องกันร่างกายส่วนบุคคลให้เรียบร้อย และดำเนินการต่อผู้สัมผัสจากเขาไปหาหน้กตามลำดับ เพื่อขัดขวางความพยายามออกนอกพื้นที่ของผู้สัมผัส ตามกระบวนการที่เหมาะสมของหน่วยงานด้านความมั่นคง
- 5) พยายามชี้แจงทำความเข้าใจกับผู้สัมผัสโดยเจ้าหน้าที่ที่เกี่ยวข้อง ตามแผนการดำเนินงานการเยียวยาจิตใจ
- 6) กรณีพบผู้ไม่ปฏิบัติตามหรือฝ่าฝืนกฎหมาย ให้เจ้าพนักงานควบคุมโรคติดต่อพิจารณาดำเนินการตามอำนาจหน้าที่ที่บัญญัติไว้ในพระราชบัญญัติโรคติดต่อ พ.ศ. ๒๕๕๘ ตามสมควรแก่กรณี ตลอดจนให้พิจารณานำมาตรการหรือกฎหมายที่เกี่ยวข้องมาใช้ดำเนินการเพื่อมิให้มีการแพร่ของโรคโควิด 19 เกิดขึ้นในพื้นที่ โดยให้คณะกรรมการโรคติดต่อจังหวัดหรือคณะกรรมการโรคติดต่อกรุงเทพมหานครสนับสนุน ส่งเสริม และติดตามการปฏิบัติหน้าที่ของเจ้าพนักงานควบคุมโรคติดต่อให้บังคับใช้กฎหมายอย่างเคร่งครัด
- 7) ในกรณีที่พบปัญหาอุปสรรคหรือมีข้อขัดข้องอย่างยิ่งในการดำเนินการ หรือพิจารณาแล้วเห็นว่า หากดำเนินการอย่างหนึ่งอย่างใดไปแล้ว จะก่อหรืออาจก่อให้เกิดความเสียหายต่อประโยชน์สาธารณะหรือความปลอดภัยสาธารณะ ให้เสนอเรื่องต่อปลัดกระทรวงสาธารณสุข

หรืออธิบดีกรมควบคุมโรคซึ่งเป็นเจ้าพนักงานควบคุมโรคติดต่อที่มีอำนาจทั่วราชอาณาจักร เป็นผู้พิจารณาใช้ดุลพินิจในการดำเนินการหรือออกคำสั่งใด ๆ ตามสมควรแก่กรณีต่อไป

- 8) ในกรณีที่มีมาตรการ หลักเกณฑ์ วิธีการ หรือแนวทางที่คณะกรรมการ นายกรัฐมนตรี ศูนย์บริหารสถานการณ์โควิด - 19 หรือที่กระทรวงสาธารณสุขได้สั่งการหรือกำหนดในเรื่องใดไว้เป็นการเฉพาะ ให้ปฏิบัติตามหรือดำเนินการตามมาตรการ หลักเกณฑ์ วิธีการ หรือแนวทางนั้น

6. การติดตามและประเมินผลระหว่างดำเนินการ

สถานที่กักกันซึ่งทางราชการกำหนดทุกแห่ง ทุกประเภท ต้องพร้อมรับการประเมินระหว่างดำเนินการ โดยประเมินมาตรการและกระบวนการในการป้องกันควบคุมโรคเป็นหลักสำคัญ ตามแนวทางที่คณะกรรมการโรคติดต่อแห่งชาติเป็นผู้กำหนด อาศัยอำนาจพระราชบัญญัติโรคติดต่อ พ.ศ. 2558 มาตรา 34 โดยหน่วยงานที่ได้รับมอบหมายจากคณะกรรมการโรคติดต่อแห่งชาติ หรือคณะกรรมการโรคติดต่อจังหวัด

7. กฎหมายที่เกี่ยวข้อง

1. กฎ ประกาศและ พ.ร.บ.โรคติดต่อ พ.ศ.2558 ในส่วนที่เกี่ยวข้อง มีดังต่อไปนี้

- พระราชบัญญัติโรคติดต่อ พ.ศ.2558
- ประกาศกระทรวงสาธารณสุข เรื่อง ชื่อและอาการสำคัญของโรคติดต่ออันตราย (ฉบับที่ 3) พ.ศ. 2563
- ประกาศกระทรวงสาธารณสุข เรื่อง ท้องที่นอกราชอาณาจักรที่เป็นเขตติดโรคติดต่ออันตราย กรณีโรคติดต่อเชื้อไวรัสโคโรนา 2019 หรือโรคโควิด 19 (Coronavirus Disease 2019 (COVID19)) พ.ศ. 2563
- ประกาศกระทรวงสาธารณสุข เรื่อง เครื่องแบบ เครื่องหมาย และบัตรประจำตัวของเจ้าพนักงานควบคุมโรคติดต่อ เพื่อแสดงตัวขณะปฏิบัติหน้าที่ในกรณีมีเหตุจำเป็นเร่งด่วนหรือมีกรณีฉุกเฉิน พ.ศ. 2563
- ประกาศกระทรวงสาธารณสุข เรื่อง แต่งตั้งเจ้าพนักงานควบคุมโรคติดต่อตามพระราชบัญญัติโรคติดต่อ พ.ศ. 2558 (ฉบับที่ 3) พ.ศ. 2563

- ประกาศกระทรวงสาธารณสุข เรื่อง แต่งตั้งเจ้าพนักงานควบคุมโรคติดต่อตามพระราชบัญญัติโรคติดต่อ พ.ศ. 2558 (ฉบับที่ 4) พ.ศ. 2563
- ประกาศกระทรวงสาธารณสุข เรื่อง ท้องที่นอกราชอาณาจักรที่เป็นเขตติดโรคติดต่ออันตราย กรณีโรคติดเชื้อไวรัสโคโรนา 2019 หรือโรคโควิด 19 (Coronavirus Disease 2019 (COVID19)) (ฉบับที่ 2) พ.ศ. 2563
- ประกาศกระทรวงสาธารณสุข เรื่อง แต่งตั้งเจ้าพนักงานควบคุมโรคติดต่อตามพระราชบัญญัติโรคติดต่อ พ.ศ. 2558 (ฉบับที่ 5) พ.ศ. 2563
- ประกาศกระทรวงสาธารณสุข เรื่อง หลักเกณฑ์ วิธีการ และเงื่อนไขในการสอบสวนโรคติดต่ออันตราย หรือโรคระบาด พ.ศ. 2563
- ประกาศกระทรวงสาธารณสุข เรื่อง หลักเกณฑ์ วิธีการ และเงื่อนไขในการดำเนินการหรือออกคำสั่งของเจ้าพนักงานควบคุมโรคติดต่อ (ฉบับที่ 2) พ.ศ. 2563
- ประกาศกระทรวงสาธารณสุข เรื่อง ยกเลิกท้องที่นอกราชอาณาจักรที่เป็นเขตติดโรคติดต่ออันตราย กรณีโรคติดเชื้อไวรัสโคโรนา 2019 หรือโรคโควิด 19 (Coronavirus Disease 2019 (COVID19)) พ.ศ. 2563

รายละเอียดเอกสารสามารถดาวน์โหลดได้ที่ กองกฎหมาย กรมควบคุมโรค

<https://ddc.moph.go.th/law.php?law=1>



2. อำนาจของเจ้าพนักงานควบคุมโรคติดต่อและเจ้าพนักงานควบคุมโรคติดต่อประจำด่านควบคุมโรคติดต่อระหว่างประเทศ ตามพระราชบัญญัติโรคติดต่อ พ.ศ. 2558

2.1 เจ้าพนักงานควบคุมโรคติดต่อ

มาตรา 34 เพื่อประโยชน์ในการป้องกันและควบคุมโรคติดต่อ เมื่อเกิดโรคติดต่ออันตรายหรือโรคระบาดหรือมีเหตุสงสัยว่าได้เกิดโรคติดต่ออันตรายหรือโรคระบาดในเขตพื้นที่ใด ให้เจ้าพนักงานควบคุมโรคติดต่อในพื้นที่นั้นมีอำนาจที่จะดำเนินการเองหรือออกคำสั่งเป็นหนังสือให้ผู้ใดดำเนินการ ดังต่อไปนี้

(1) ให้ผู้ที่เป็นหรือมีเหตุอันควรสงสัยว่าเป็นโรคติดต่ออันตรายหรือโรคระบาด หรือผู้ที่เป็นผู้สัมผัสโรค หรือเป็นพาหะ มารับการตรวจหรือรักษา หรือรับการชันสูตรทางการแพทย์ และเพื่อความปลอดภัยอาจ ดำเนินการโดยการแยกกัก กักกัน หรือคุมไว้สังเกต ณ สถานที่ซึ่งเจ้าพนักงานควบคุมโรคติดต่อกำหนด จนกว่า จะได้รับการตรวจและการชันสูตรทางการแพทย์ว่าพ้นระยะติดต่อของโรคหรือสิ้นสุดเหตุอันควรสงสัย ทั้งนี้ หากเป็นสัตว์ให้เจ้าของหรือผู้ครอบครองสัตว์เป็นผู้นำสัตว์มารับการตรวจหรือรักษา หรือรับการชันสูตรทาง การแพทย์

(2) ให้ผู้ที่มีความเสี่ยงที่จะติดโรคได้รับการสร้างเสริมภูมิคุ้มกันโรค ตามวัน เวลา และสถานที่ ซึ่งเจ้า พนักงานควบคุมโรคติดต่อกำหนด เพื่อมิให้โรคติดต่ออันตรายหรือโรคระบาดแพร่ออกไป ทั้งนี้ หากเป็นสัตว์ให้ เจ้าของหรือผู้ครอบครองสัตว์เป็นผู้นำสัตว์มารับการป้องกันโรค

(3) ให้นำศพหรือซากสัตว์ซึ่งตายหรือมีเหตุอันควรสงสัยว่าตายด้วยโรคติดต่ออันตรายหรือโรคระบาด ไปรับการตรวจ หรือจัดการทางการแพทย์ หรือจัดการด้วยประการอื่นใด เพื่อป้องกันการแพร่ของโรค

(4) ให้เจ้าของ ผู้ครอบครอง หรือผู้พักอาศัยในบ้าน โรงเรือน สถานที่ หรือพาหนะที่มีโรคติดต่อ อันตรายหรือโรคระบาดเกิดขึ้น กำจัดความติดโรคหรือทำลายสิ่งใด ๆ ที่มีเชื้อโรคติดต่อหรือมีเหตุอันควรสงสัย ว่ามีเชื้อโรคติดต่อ หรือแก้ไขปรับปรุงการสุขาภิบาลให้ถูกสุขลักษณะ เพื่อการควบคุมและป้องกันการแพร่ของ โรค ทั้งนี้ ผู้ที่ได้รับคำสั่งต้องดำเนินการตามคำสั่งดังกล่าวจนกว่าเจ้าพนักงานควบคุมโรคติดต่อจะมีคำสั่ง ยกเลิก

(5) ให้เจ้าของ ผู้ครอบครอง หรือผู้พักอาศัยในบ้าน โรงเรือน สถานที่ หรือพาหนะที่มีโรคติดต่อ อันตรายหรือโรคระบาดเกิดขึ้น ดำเนินการเพื่อการป้องกันการแพร่ของโรคด้วยการกำจัดสัตว์ แมลง หรือตัว อ่อนของแมลงที่เป็นสาเหตุ ของการเกิดโรคติดต่ออันตรายหรือโรคระบาด

(6) ห้ามผู้ใดกระทำการหรือดำเนินการใด ๆ ซึ่งอาจก่อให้เกิดสภาวะที่ไม่ถูกสุขลักษณะซึ่งอาจเป็นเหตุ ให้โรคติดต่ออันตรายหรือโรคระบาดแพร่ออกไป

(7) ห้ามผู้ใดเข้าไปหรือออกจากที่เอกเทศ เว้นแต่ได้รับอนุญาตจากเจ้าพนักงานควบคุมโรคติดต่อ

(8) เข้าไปในบ้าน โรงเรือน สถานที่ หรือพาหนะที่มีหรือสงสัยว่ามีโรคติดต่ออันตรายหรือโรคระบาด เกิดขึ้น เพื่อเฝ้าระวัง ป้องกัน และควบคุมมิให้มีการแพร่ของโรค

ในการดำเนินการตามวรรคหนึ่ง เจ้าพนักงานควบคุมโรคติดต่อต้องทำการสอบสวนโรคและหากพบว่ามี โรคติดต่ออันตรายหรือโรคระบาดเกิดขึ้นในเขตพื้นที่ใด ให้เจ้าพนักงานควบคุมโรคติดต่อแจ้งต่อคณะกรรมการ โรคติดต่อจังหวัดหรือคณะกรรมการโรคติดต่อกรุงเทพมหานคร แล้วแต่กรณี และรายงานข้อมูลนั้นให้กรม ควบคุมโรคทราบโดยเร็ว

หลักเกณฑ์ วิธีการ และเงื่อนไขในการดำเนินการหรือออกคำสั่งตามวรรคหนึ่ง และการสอบสวนโรคตามวรรค สอง ให้เป็นไปตามที่รัฐมนตรีประกาศกำหนดโดยความเห็นชอบ ของคณะกรรมการ

มาตรา 45 เพื่อปฏิบัติการให้เป็นไปตามพระราชบัญญัตินี้ ให้เจ้าพนักงานควบคุมโรคติดต่อมีอำนาจ ดังต่อไปนี้

(1) มีหนังสือเรียกบุคคลใด ๆ มาให้ถ้อยคำหรือแจ้งข้อเท็จจริงหรือทำคำชี้แจงเป็นหนังสือ หรือให้ส่งเอกสารหรือหลักฐานใดเพื่อตรวจสอบหรือเพื่อใช้ประกอบการพิจารณา

(2) เข้าไปในพาหนะ อาคาร หรือสถานที่ใด ๆ ในเวลาระหว่างพระอาทิตย์ขึ้นและพระอาทิตย์ตก หรือในเวลาทำการของอาคารหรือสถานที่นั้น เพื่อตรวจสอบหรือควบคุมให้เป็นไปตามพระราชบัญญัตินี้ และหากยังดำเนินการไม่แล้วเสร็จในเวลาดังกล่าวให้สามารถดำเนินการต่อไปได้จนกว่าจะแล้วเสร็จ การดำเนินการตาม (2) ให้เป็นไปตามหลักเกณฑ์ วิธีการ และเงื่อนไขที่อธิบดีกำหนด

ในการปฏิบัติหน้าที่ของเจ้าพนักงานควบคุมโรคติดต่อตาม (2) ให้บุคคลที่เกี่ยวข้องอำนวยความสะดวกตามสมควร

2.2 เจ้าพนักงานควบคุมโรคติดต่อประจำด้านควบคุมโรคติดต่อระหว่างประเทศ

มาตรา 39 ในการป้องกันและควบคุมโรคติดต่อระหว่างประเทศ เมื่อมีเหตุอันสมควรหรือมีเหตุสงสัยว่าพาหนะนั้นมาจากท้องที่หรือเมืองท่าใดนอกราชอาณาจักรที่มีโรคระบาด ให้เจ้าพนักงานควบคุมโรคติดต่อประจำด้านควบคุมโรคติดต่อระหว่างประเทศมีอำนาจหน้าที่ ดังต่อไปนี้

(1) ให้เจ้าของพาหนะหรือผู้ควบคุมพาหนะแจ้งกำหนดวัน เวลา และสถานที่ที่พาหนะนั้น ๆ จะเข้ามาถึง ด้านควบคุมโรคติดต่อระหว่างประเทศต่อเจ้าพนักงานควบคุมโรคติดต่อประจำด้านควบคุมโรคติดต่อระหว่างประเทศ

(2) ให้เจ้าของพาหนะหรือผู้ควบคุมพาหนะที่เข้ามาในราชอาณาจักรยื่นเอกสารต่อเจ้าพนักงานควบคุมโรคติดต่อประจำด้านควบคุมโรคติดต่อระหว่างประเทศ

(3) ห้ามผู้ใดเข้าไปในหรือออกจากพาหนะที่เดินทางเข้ามาในราชอาณาจักรซึ่งยังไม่ได้รับการตรวจจากเจ้าพนักงานควบคุมโรคติดต่อประจำด้านควบคุมโรคติดต่อระหว่างประเทศ และห้ามผู้ใดนำพาหนะอื่นใดเข้าเทียบพาหนะนั้น เว้นแต่ได้รับอนุญาตจากเจ้าพนักงานควบคุมโรคติดต่อประจำด้านควบคุมโรคติดต่อระหว่างประเทศ

(4) เข้าไปในพาหนะและตรวจผู้เดินทาง สิ่งของ หรือสัตว์ที่มากับพาหนะ ตรวจตราและควบคุมให้เจ้าของพาหนะหรือผู้ควบคุมพาหนะแก้ไขการสุขาภิบาลของพาหนะให้ถูกสุขลักษณะ รวมทั้งกำจัดสิ่งอันอาจเป็นอันตรายต่อสุขภาพในพาหนะ ในการนี้ ให้เจ้าของพาหนะหรือผู้ควบคุมพาหนะอำนวยความสะดวกแก่เจ้าพนักงานควบคุมโรคติดต่อประจำด้านควบคุมโรคติดต่อระหว่างประเทศ

(5) ห้ามเจ้าของพาหนะหรือผู้ควบคุมพาหนะนำ ผู้เดินทางซึ่งไม่ได้รับการสร้างเสริมภูมิคุ้มกันโรคตามที่รัฐมนตรีประกาศกำหนดโดยคำแนะนำของคณะกรรมการ เข้ามาในราชอาณาจักรการแจ้งและการยื่นเอกสารของเจ้าของพาหนะ หรือผู้ควบคุมพาหนะตาม (1) และ (2) และการห้ามเจ้าของพาหนะหรือผู้ควบคุมพาหนะตาม (5) ให้เป็นไปตามหลักเกณฑ์ วิธีการ และเงื่อนไขที่กำหนดในกฎกระทรวง

มาตรา 42 ในกรณีที่พบว่าผู้เดินทางเป็นหรือมีเหตุอันควรสงสัยว่าเป็นโรคติดต่ออันตรายโรคระบาดหรือพาหะนำโรค ให้เจ้าพนักงานควบคุมโรคติดต่อประจำด้านควบคุมโรคติดต่อระหว่างประเทศมีอำนาจสั่งให้บุคคลดังกล่าวถูกแยกกัก กักกัน คุมไว้สังเกต หรือได้รับการสร้างเสริมภูมิคุ้มกันโรค

ค่าใช้จ่ายที่เกิดจากการดำเนินการตามวรรคหนึ่ง ให้ผู้เดินทางผู้นั้นเป็นผู้รับผิดชอบ ทั้งนี้ ตามหลักเกณฑ์ วิธีการ และเงื่อนไขที่รัฐมนตรีประกาศกำหนดโดยความเห็นชอบของคณะกรรมการ

มาตรา 45 เพื่อปฏิบัติการให้เป็นไปตามพระราชบัญญัตินี้ ให้เจ้าพนักงานควบคุมโรคติดต่อมีอำนาจดังต่อไปนี้

(1) มีหนังสือเรียกบุคคลใด ๆ มาให้ถ้อยคำหรือแจ้งข้อเท็จจริงหรือทำคำชี้แจงเป็นหนังสือ หรือให้ส่งเอกสารหรือหลักฐานใดเพื่อตรวจสอบหรือเพื่อใช้ประกอบการพิจารณา

(2) เข้าไปในพาหนะ อาคาร หรือสถานที่ใด ๆ ในเวลาระหว่างพระอาทิตย์ขึ้นและพระอาทิตย์ตก หรือในเวลาทำการของอาคารหรือสถานที่นั้น เพื่อตรวจสอบ หรือควบคุมให้เป็นไปตามพระราชบัญญัตินี้ และหากยังดำเนินการไม่แล้วเสร็จในเวลาดังกล่าวให้สามารถดำเนินการต่อไปได้จนกว่าจะแล้วเสร็จ การดำเนินการตาม (2) ให้เป็นไปตามหลักเกณฑ์ วิธีการ และเงื่อนไขที่อธิบดีกำหนด ในการปฏิบัติหน้าที่ของเจ้าพนักงานควบคุมโรคติดต่อตาม (2) ให้บุคคลที่เกี่ยวข้องอำนวยความสะดวกตามสมควร

3. กฎ ประกาศ และพ.ร.บ.โรงแรม พ.ศ.2547 ในส่วนที่เกี่ยวข้อง

- พระราชบัญญัติ โรงแรม พ.ศ. 2547
- กฎกระทรวง กำหนดลักษณะอาคารประเภทอื่นที่ใช้ประกอบธุรกิจโรงแรม (ฉบับที่ 2) พ.ศ. 2561
- ประกาศกระทรวงมหาดไทย เรื่อง กำหนดหลักเกณฑ์ในการพิจารณาโทษทางปกครอง
- กฎกระทรวง กำหนดลักษณะอาคารประเภทอื่นที่ใช้ประกอบธุรกิจโรงแรม พ.ศ. 2559

รายละเอียดเอกสารสามารถดาวน์โหลดได้ที่ กรมการปกครอง กระทรวงมหาดไทย

https://multi.dopa.go.th/omd3/official_letter/cate8



4. การเบิกจ่ายค่าบริการทางการแพทย์ในระบบหลักประกันสุขภาพแห่งชาติ

การเดินทางระหว่างพื้นที่ในสถานการณ์ COVID19 มีข้อจำกัด ขอให้ผู้ป่วยโรคเรื้อรังที่จำเป็นต้องได้รับยาต่อเนื่อง หรือต้องเข้ารับบริการในเรื่องอื่นๆที่จำเป็น สามารถรับยาหรือบริการทางการแพทย์ตามความจำเป็นในหน่วยบริการที่ไม่ใช่หน่วยบริการประจำของตนได้ โดยถือเป็นการเจ็บป่วยกรณีฉุกเฉินในมิติของประชาชนภายใต้สถานการณ์โรคระบาด

สำหรับผู้ป่วยโรคเรื้อรังสิทธิหลักประกันสุขภาพแห่งชาติ ที่ต้องได้รับยาอย่างต่อเนื่องที่มีความจำเป็นต้องรับยาในหน่วยบริการที่ไม่ใช่หน่วยบริการประจำของตนเอง หรือมีความจำเป็นที่ต้องเข้ารับบริการในเรื่องอื่น ๆ ที่จำเป็น ให้ถือว่าเป็นกรณีฉุกเฉินตามมติของประชาชนภายใต้สถานการณ์ในช่วงแพร่ระบาดของโรคโควิด 19 หน่วยบริการอื่นสามารถให้บริการผู้ป่วยได้ตามความจำเป็นและเหมาะสม และเบิกค่าใช้จ่ายค่าบริการสาธารณสุขกรณีผู้ป่วยนอกได้ดังนี้

1 .กรณีรักษาในหน่วยบริการอื่นภายในจังหวัดเดียวกับหน่วยบริการประจำของผู้มีสิทธิ การเบิกจ่ายให้เป็นไปตามหลักเกณฑ์เงื่อนไขภายในจังหวัด

2. กรณีรักษาในหน่วยบริการต่างจังหวัดกับหน่วยบริการประจำของผู้มีสิทธิ สามารถเบิกค่าใช้จ่ายในกรณีอุบัติเหตุ/ฉุกเฉินได้จาก สปสช. ตามระบบ Point System ของราคาที่ยกเก็บหรือราคาที่ สปสช. กำหนด

5. การเบิกจ่ายค่าตอบแทนเสี่ยงภัยของเจ้าหน้าที่

กระทรวงสาธารณสุขมีหนังสือ ด่วนที่สุด ที่ สธ 0206.09.7/ว 387 ลงวันที่ 5 มิถุนายน 2563 แจ้งเวียนนายแพทย์สาธารณสุขจังหวัดทุกแห่ง และที่ สธ 0206.09.7/2082 ลงวันที่ 5 มิถุนายน 2563 แจ้งปลัดกระทรวงมหาดไทย เรื่อง หลักเกณฑ์การเบิกจ่ายเงินค่าตอบแทนเสี่ยงภัยของเจ้าหน้าที่ที่ปฏิบัติงาน ณ สถานที่ควบคุมโรคที่รัฐจัดให้ (State Quarantine และ Local Quarantine) โดยจัดส่งหลักเกณฑ์การเบิกจ่ายเงินค่าตอบแทนเสี่ยงภัยของเจ้าหน้าที่ที่ปฏิบัติงาน ณ สถานที่ควบคุมโรคที่รัฐจัดให้ (State Quarantine และ Local Quarantine) ตามที่กระทรวงสาธารณสุขได้กำหนดและแจ้งเพื่อทราบและถือปฏิบัติต่อไป

ทั้งนี้ ศูนย์บริหารสถานการณ์แพร่ระบาดของโรคติดเชื้อไวรัสโคโรนา 2019 กระทรวงมหาดไทย (ศบค.มท.) ได้มีหนังสือที่ มท 0230/ว 3348 ลงวันที่ 9 มิถุนายน 2563 แจ้งเวียนผู้ว่าราชการจังหวัดทุกจังหวัดเพื่อแจ้งหน่วยงานที่เกี่ยวข้องในจังหวัดทราบและถือปฏิบัติในเรื่องดังกล่าวต่อไปแล้ว

**หลักเกณฑ์การเบิกจ่ายค่าตอบแทนเสี่ยงภัยของเจ้าหน้าที่ที่ปฏิบัติงาน
ในการเฝ้าระวัง สอบสวน ป้องกัน ควบคุม และรักษาผู้ป่วยโรคติดเชื้อไวรัสโคโรนา 2019 (COVID-19)
ณ สถานที่ควบคุมโรคที่รัฐจัดให้ (State Quarantine และ Local Quarantine)**

ตามหนังสือกรมบัญชีกลาง ค่วนที่สุด ที่ กค ๐๔๐๒.๕/๐๓๐๘๑๖ ลงวันที่ ๑๑ มีนาคม ๒๕๖๓ กรมบัญชีกลางอนุมัติให้กระทรวงสาธารณสุขเบิกจ่ายค่าตอบแทนเสี่ยงภัยของเจ้าหน้าที่ที่ปฏิบัติงานในการเฝ้าระวัง สอบสวน ป้องกัน ควบคุม และรักษาผู้ป่วยโรคติดเชื้อไวรัสโคโรนา 2019 (COVID-19) ตามที่กระทรวงสาธารณสุขขอทำความตกลงนั้น

เพื่อให้การเบิกจ่ายเงินค่าตอบแทนเสี่ยงภัยของเจ้าหน้าที่ที่ปฏิบัติงานในการเฝ้าระวัง สอบสวน ป้องกัน ควบคุม และรักษาโรคติดเชื้อไวรัสโคโรนา 2019 (COVID-19) เป็นไปตามระเบียบการเบิกจ่ายฯ และปฏิบัติได้อย่างถูกต้อง ตามความจำเป็น เหมาะสม ประหยัด และเป็นประโยชน์ต่อทางราชการ ในสถานที่ควบคุมโรคที่รัฐจัดให้ (State Quarantine และ Local Quarantine) กระทรวงสาธารณสุข จึงได้กำหนดหลักเกณฑ์ ดังนี้

๑. บุคคลที่มีสิทธิได้รับค่าตอบแทนเสี่ยงภัย เป็นผู้ที่ได้รับคำสั่ง/หนังสือมอบหมายให้ปฏิบัติงาน ป้องกันและควบคุมโรคที่อาจติดต่อได้ และการปฏิบัติงานด้านการรักษาพยาบาล ณ สถานที่ควบคุมโรคที่รัฐจัดให้ (State Quarantine และ Local Quarantine)

๒. การปฏิบัติงานการป้องกันและควบคุมโรคที่อาจติดต่อได้ ณ สถานที่ควบคุมที่รัฐจัดให้ (State Quarantine และ Local Quarantine)

๒.๑ ลักษณะการปฏิบัติงาน

๒.๑.๑ การตรวจเพื่อคัดกรองอาการที่แสดงว่าเป็นผู้ป่วยที่สงสัยการติดเชื้อก่อนที่เข้าพักในพื้นที่ควบคุมที่รัฐจัดให้ ซึ่งจะมีขึ้นในวันแรกที่ผู้เดินทางเข้าถึงพื้นที่ควบคุมนั้นๆ

๒.๑.๒ การตรวจคัดกรองประจำวัน ดำเนินการในทุกๆวัน ด้วยการวัดอุณหภูมิร่างกายและซักถามอาการประจำวันถึงความผิดปกติที่อาจตรวจพบ

๒.๑.๓ การเก็บตัวอย่างทางเดินหายใจของผู้เข้าพัก ครั้งที่ ๑ และ ๒ ส่งตรวจหาเชื้อไวรัสโคโรนา 2019 ตามแนวทางสอบสวนโรค และนำส่งตรวจไปยังห้องปฏิบัติการที่กรมวิทยาศาสตร์การแพทย์รับรองในพื้นที่

๒.๑.๔ ปฏิบัติการกรณีเกิดเหตุการณ์ฉุกเฉิน ที่ทำให้ต้องดำเนินการใดๆ ที่มีโอกาสใกล้ชิด/สัมผัสกับผู้เข้าพัก

๒.๒ การเบิกจ่ายค่าตอบแทนเสี่ยงภัย

๒.๒.๑ ให้ผู้มีสิทธิเบิกบันทึกการปฏิบัติงานตามข้อ ๒.๑ ในแบบ SQ - 1

๒.๒.๒ แพทย์และเจ้าหน้าที่อื่นๆ ปฏิบัติงานไม่พักค้าง แพทย์ให้เบิกค่าตอบแทนในอัตราวันละ ๑,๕๐๐.- บาท (หนึ่งพันห้าร้อยบาทถ้วน) และเจ้าหน้าที่อื่นๆ ให้เบิกค่าตอบแทนในอัตราวันละ ๑,๐๐๐.- บาท (หนึ่งพันบาทถ้วน) โดยให้เบิกเฉพาะวันที่ปฏิบัติงานจริง ทั้งนี้ ต้องปฏิบัติงานไม่ต่ำกว่า ๘ ชั่วโมง

๒.๒.๓ แพทย์และเจ้าหน้าที่อื่นๆ ปฏิบัติงานกรณีพักค้าง แพทย์ให้เบิกค่าตอบแทนในอัตราวันละ ๑,๕๐๐.- บาท (หนึ่งพันห้าร้อยบาทถ้วน) และเจ้าหน้าที่อื่นๆ ให้เบิกค่าตอบแทนในอัตราวันละ ๑,๐๐๐.- บาท (หนึ่งพันบาทถ้วน) โดยให้เบิกเฉพาะวันที่ปฏิบัติงานจริง

๒.๒.๔ ให้เบิกจ่ายได้ตั้งแต่วันที่ ๑ มีนาคม ๒๕๖๓



๒.๒.๕ หน่วยงานในสังกัดกระทรวงสาธารณสุขให้เบิกจ่ายจากหน่วยงานต้นสังกัด และหน่วยงานนอกสังกัดกระทรวงสาธารณสุขให้เบิกจ่ายจากกองบริหารการคลัง สำนักงานปลัดกระทรวงสาธารณสุข

๒.๓ หลักฐานการเบิกจ่ายค่าตอบแทนเสี่ยงภัย

๒.๓.๑ คำสั่ง/หนังสือมอบหมายให้ปฏิบัติงานที่ระบุสถานที่และระยะเวลาที่แน่นอน

๒.๓.๒ แบบบันทึกการปฏิบัติงาน แบบ SQ - 1

๒.๓.๓ หลักฐานการจ่ายเงินค่าตอบแทนเสี่ยงภัย แบบ SQ - 2

๓. การปฏิบัติงานด้านการรักษาพยาบาล ณ สถานที่ควบคุมที่รัฐจัดให้ (State Quarantine และ Local Quarantine)

๓.๑ ลักษณะการปฏิบัติงาน

๓.๑.๑ ดูแลรักษาพยาบาล การเจ็บป่วยทั่วไปและการดูแลทางสภาพจิตใจของผู้เข้าพัก และเจ้าหน้าที่ภายในสถานที่ควบคุม

๓.๑.๒ ตรวจสอบประเมินอาการผู้เข้าพักรณัพบว่ามีอาการไข้ ไอ มีน้ำมูก เจ็บคอ หรือหอบเหนื่อย อย่างใดอย่างหนึ่ง

๓.๑.๓ ร่วมดำเนินการในการส่งตัวผู้เข้าพักที่พบผลตรวจ COVID-19 เป็นบวก เข้ารับการรักษาพยาบาลในโรงพยาบาล

๓.๑.๔ ดูแลสภาพจิตใจของผู้เข้าพัก เมื่อพบว่าเกิดภาวะเครียด กัดฟัน หรืออาการใดๆ ทางจิตเวช ซึ่งต้องพูดคุยกับผู้เข้าพักด้วยตนเอง เช่น ทีม MCATT ของกรมสุขภาพจิต

๓.๒ การเบิกจ่ายค่าตอบแทนเสี่ยงภัย

๓.๒.๑ ให้ผู้มีสิทธิเบิกบันทึกการปฏิบัติงานตามข้อ ๓.๒ ในแบบ SQ - 1

๓.๒.๒ แพทย์และเจ้าหน้าที่อื่นๆ ปฏิบัติงานไม่พักค้าง แพทย์ให้เบิกค่าตอบแทนในอัตราวันละ ๑,๕๐๐.- บาท (หนึ่งพันห้าร้อยบาทถ้วน) และเจ้าหน้าที่อื่นๆ ให้เบิกค่าตอบแทนในอัตราวันละ ๑,๐๐๐.- บาท (หนึ่งพันบาทถ้วน) โดยให้เบิกเฉพาะวันที่ปฏิบัติงานจริง ทั้งนี้ ต้องปฏิบัติงานไม่ต่ำกว่า ๘ ชั่วโมง

๓.๒.๓ แพทย์และเจ้าหน้าที่อื่นๆ ปฏิบัติงานกรณีพักค้าง แพทย์ให้เบิกค่าตอบแทนในอัตราวันละ ๑,๕๐๐.- บาท (หนึ่งพันห้าร้อยบาทถ้วน) และเจ้าหน้าที่อื่นๆ ให้เบิกค่าตอบแทนในอัตราวันละ ๑,๐๐๐.- บาท (หนึ่งพันบาทถ้วน) โดยให้เบิกเฉพาะวันที่ปฏิบัติงานจริง

๓.๒.๔ ให้เบิกจ่ายได้ตั้งแต่วันที่ ๑ มีนาคม ๒๕๖๓

๓.๒.๕ หน่วยงานในสังกัดกระทรวงสาธารณสุขให้เบิกจ่ายจากหน่วยงานต้นสังกัด และหน่วยงานนอกสังกัดกระทรวงสาธารณสุขให้เบิกจ่ายจากกองบริหารการคลัง สำนักงานปลัดกระทรวงสาธารณสุข

๓.๓ หลักฐานการเบิกจ่ายค่าตอบแทนเสี่ยงภัย

๓.๓.๑ คำสั่ง/หนังสือมอบหมายให้ปฏิบัติงานที่ระบุสถานที่และระยะเวลาที่แน่นอน

๓.๓.๒ แบบบันทึกการปฏิบัติงาน แบบ SQ - 1

๓.๓.๓ หลักฐานการจ่ายเงินค่าตอบแทนเสี่ยงภัย แบบ SQ - 2



ภาคผนวก

ก. การเก็บสิ่งส่งตรวจให้ปฏิบัติตามแนวทางการเฝ้าระวังและสอบสวนโรคติดเชื้อไวรัสโคโรนา 2019

กรมควบคุมโรค

แนวทางการเก็บสิ่งส่งตรวจจากผู้เดินทางเมื่อเข้าพักในพื้นที่กักกันโรคแห่งรัฐ (State Quarantine)

การเตรียมการ

- 1) ผู้รับผิดชอบในการดำเนินงาน รวมทั้งเก็บตัวอย่าง คือ หน่วยงานสาธารณสุขในพื้นที่ที่สถานกักกันตั้งอยู่
- 2) จัดทำคำชี้แจงสำหรับผู้เดินทางที่เข้าพักในสถานที่กักกันฯ แนบกับเอกสารอื่นๆ ที่มอบให้ผู้เดินทางตั้งแต่วันแรกที่เข้าพัก เนื้อหาควรระบุถึงเหตุผลและความจำเป็น พร้อมทั้งกระบวนการเก็บสิ่งส่งตรวจให้ผู้เดินทางเข้าใจ และรับทราบว่าจะมีการเก็บสิ่งส่งตรวจจากทางเดินหายใจเพื่อตรวจหาเชื้อไวรัสโคโรนา 2019 และแจ้งผู้เดินทางทราบว่าถึงแม้ผลตรวจไม่พบเชื้อก็ยังคงต้องถูกกักกันในสถานที่ที่กำหนดไว้จนครบ 14 วัน
- 3) กำหนดระยะเวลาในการเก็บสิ่งส่งตรวจการเก็บตัวอย่างทางเดินหายใจ
 - ครั้งที่ 1 ส่งตรวจหาเชื้อไวรัสโคโรนา 2019 ในผู้เข้าพักทุกรายประมาณวันที่ 3 – 5 หลังจากเข้าพัก (เร็วที่สุดไม่ควรเกิน 5 วันแรก)
 - ครั้งที่ 2 โดยคำแนะนำของทีมสอบสวนโรคในพื้นที่นั้น ๆ
- 4) การเตรียมอุปกรณ์ ได้แก่
 - I. ชุดอุปกรณ์ป้องกันตนเองส่วนบุคคล (Personal Protective Equipment) ที่เหมาะสมสำหรับผู้เก็บสิ่งส่งตรวจ และ บุคคลอื่นๆที่เกี่ยวข้องตามหน้าที่ที่ต้องปฏิบัติ
 - II. ไม้ swab และ VTM/UTM
 - III. อุปกรณ์อื่นๆ เช่น สติกเกอร์สำหรับแปะ code หรือ ชื่อ ถุงซิปล พาราฟิล์ม ปากกาทันน้ำ ถุงขยะ
 - IV. อุปกรณ์สำหรับนำส่งตัวอย่าง เช่น กล่องโฟม ice pack เทปขาวสำหรับปิดกล่อง
 - V. หนังสือนำส่งตัวอย่างและใบรายการตรวจทางห้องปฏิบัติการ (ระบุ รหัสผู้เดินทางที่ออกจากระบบรายงานโควิด 19 กรมควบคุมโรค ชนิดตัวอย่าง วันที่เก็บ รายการตรวจ ผู้นำส่งและหมายเลขติดต่อกลับ)
 - VI. ณ วันที่ 11 เมษายน 2563 การเบิกอุปกรณ์ในการเก็บสิ่งส่งตรวจ (ไม้ swab และ VTM/UTM) ให้หน่วยงานสาธารณสุขขอเบิกมาที่สำนักงานควบคุมป้องกันโรคในพื้นที่ หรือ สถาบันป้องกันควบคุมโรคเขตเมือง โดย สคร.และ สป.คม. เบิกจากกลุ่มภารกิจ logistics กรมควบคุมโรค จนกว่าจะมีการเปลี่ยนแปลง

5) การจัดสถานที่เก็บสิ่งส่งตรวจ

- เจ้าหน้าที่สาธารณสุขในพื้นที่ พิจารณาเลือกสถานที่เก็บตัวอย่างภายในบริเวณสถานที่กักกันโรค โดยประเมินถึง จำนวนผู้เก็บตัวอย่าง สภาพความพร้อมของสถานที่กักกันโรค และความสะดวกในการบริหารจัดการ โดยคำนึงถึงความปลอดภัยของเจ้าหน้าที่และผู้เดินทางที่จะรับการเก็บตัวอย่าง
- อาจกำหนดบริเวณที่โล่งในร่ม อากาศถ่ายเทสะดวก มีฉากกั้นเพื่อความเป็นส่วนตัวและอ่างล้างมือและสบู่ เพื่อให้ทำความสะอาดมือได้สะดวก และบริเวณที่เก็บตัวอย่างให้มีฉากใสกั้นระหว่างผู้เก็บตัวอย่างและผู้ถูกเก็บตัวอย่าง ให้เพียงแค่อัดมือไปทำหัตถการเพื่อลดการสัมผัสระหว่างผู้ทำการเก็บตัวอย่างและผู้ถูกเก็บตัวอย่าง
- หากมีความพร้อม สามารถใช้ตู้เก็บตัวอย่างความดันบวกได้

การเก็บและนำส่งตัวอย่างเพื่อตรวจทางห้องปฏิบัติการ และการติดตามผลการตรวจ

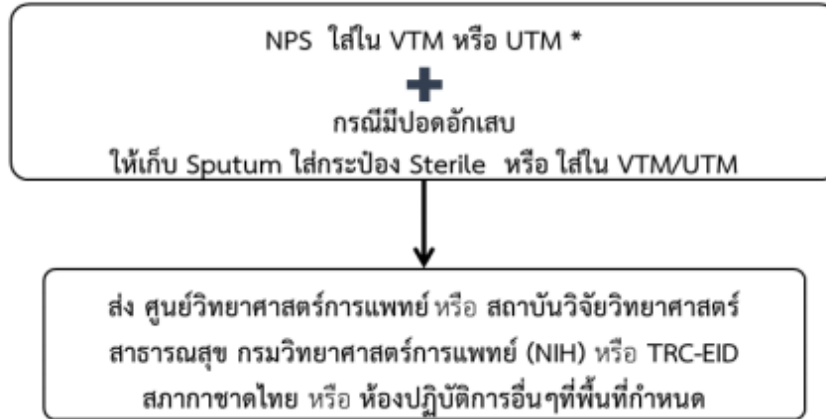
- 1) ให้เก็บสิ่งส่งตรวจตามแนวทางการเก็บตัวอย่าง ของกรมควบคุมโรค
- 2) นำส่งตัวอย่างไปยังห้องปฏิบัติการที่กรมวิทยาศาสตร์การแพทย์รับรองในพื้นที่ตามแนวทางของแต่ละพื้นที่กำหนด
- 3) บันทึกข้อมูลผู้เดินทางฯ ที่ได้รับการเก็บสิ่งส่งตรวจในระบบรายงานโควิด19 ของกรมควบคุมโรค โดยจะมีรหัสสำหรับผู้ถูกกักกันในสถานที่กักกันฯออกให้เพื่อใช้ส่งตัวอย่าง
- 4) สำนักงานสาธารณสุขจังหวัดที่เป็นที่ตั้งของสถานที่กักกันโรคฯ ออกหนังสือนำส่งสิ่งส่งตรวจไปยังห้องปฏิบัติการ โดยให้สำนักงานสาธารณสุขจังหวัดเรียกเก็บไปยังสำนักงานปลัดกระทรวงสาธารณสุข
- 5) ติดตามผลการตรวจทางห้องปฏิบัติการ
- 6) หน่วยงานสาธารณสุขที่เป็นผู้เก็บตัวอย่างสามารถให้สำเนาใบรายงานผลการตรวจหาเชื้อไวรัสโคโรนา 2019 ให้กับผู้เดินทางได้หากมีการร้องขอ โดยต้องไม่เปิดเผยผลการตรวจของผู้ป่วยรายอื่นๆ

*หมายเหตุ : การเก็บสิ่งส่งตรวจให้ปฏิบัติตามแนวทางการเฝ้าระวังและสอบสวนโรคติดเชื้อไวรัสโคโรนา 2019 ที่เป็นปัจจุบัน

แนวทางการประสานงานเพื่อเก็บส่งตรวจ

การเก็บตัวอย่างผู้ป่วย PUI โรคติดเชื้อไวรัสโคโรนา 2019

เก็บตัวอย่างวันแรกรับ



เก็บตัวอย่างระหว่างรักษา

กรณีผลตรวจ พบว่า เป็นผู้ป่วยยืนยัน 2019-nCoV

ให้เก็บตัวอย่าง clotted blood 3.5 ml

หรือ หากมี clotted blood เหลือจาก lab อื่นเมื่อแรกรับ ก็ใช้ได้

เก็บตัวอย่างวันจำหน่ายผู้ป่วยออกจากโรงพยาบาล

เฉพาะกรณีผู้ป่วยยืนยัน clotted blood 3.5 ml

Clotted blood ทั้งสองตัวอย่าง ส่ง สถาบันบำราศนราดูร

หมายเหตุ * สำหรับการส่งตรวจห้องแล็บที่ยังไม่ผ่านการรับรองจาก

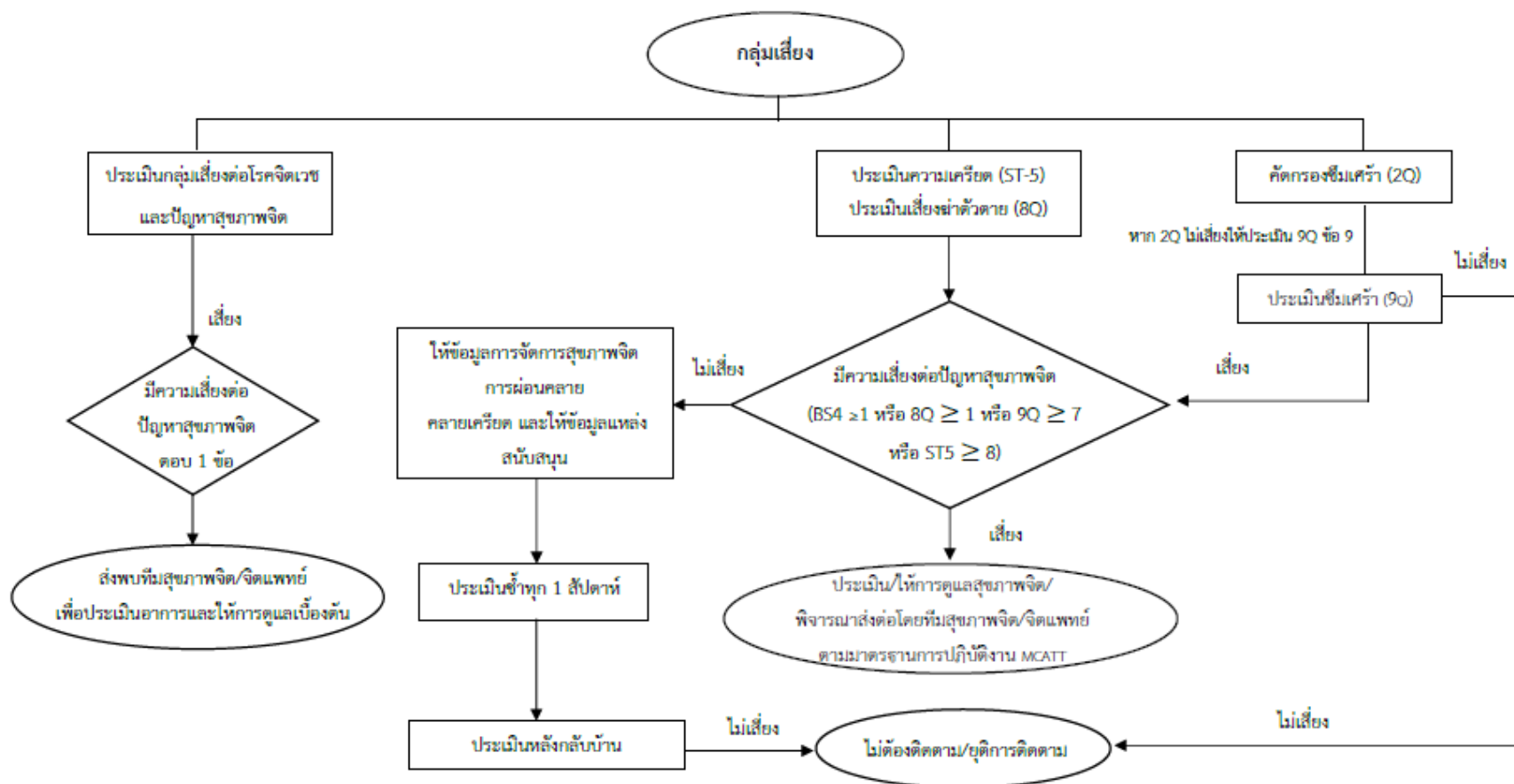
กรมวิทยาศาสตร์การแพทย์ เก็บตัวอย่างใส่ใน media 2-3 ml หนึ่งชุด

หรือหาก media เป็นแบบ 1 ml ให้เก็บตัวอย่างเป็นสองชุด

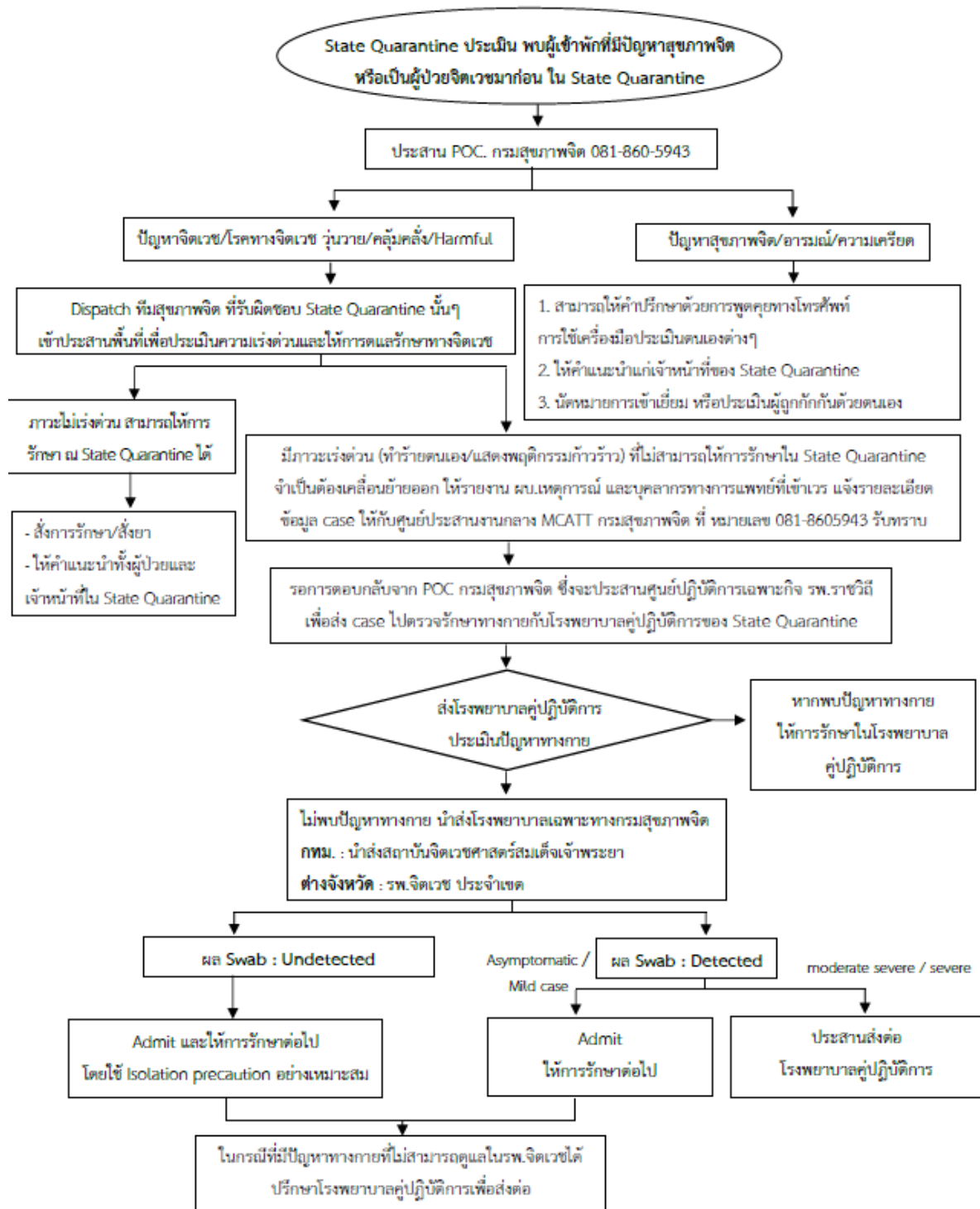
อ้างอิง: แนวทางการเฝ้าระวังและสอบสวนโรคติดเชื้อไวรัสโคโรนา ๒๐๑๙ _version ๑๕ พฤษภาคม ๒๕๖๓

ข. แผนผังการประเมินและดูแลจิตใจในประชาชนกลุ่มเสี่ยง /แผนผังภารกิจสุขภาพจิตใน State Quarantine กรมสุขภาพจิต

แผนผังการประเมินและดูแลจิตใจในประชาชนกลุ่มเสี่ยง เพื่อเฝ้าระวังและป้องกันปัญหาสุขภาพจิต



แผนผังภารกิจสุขภาพจิต/จิตเวช ใน State Quarantine



รายการเวชภัณฑ์ทางการแพทย์ที่จำเป็น สำหรับผู้ประสบภาวะวิกฤต

ยาทางจิตเวช

ลำดับ	รายการยา	จำนวน
1	Amitriptyline 25 mg.	100 tab.
2	Benzhexol 5 mg.	100 tab.
3	Diazepam 5 mg.	100 tab.
4	Fluoxetine 20 mg.	100 tab.
5	Haloperidol 2 mg.	100 tab.
6	Haloperdol 5 mg.	100 tab.
7	Lorazepam 1 mg.	100 tab.
8	Haloperidol Solution	10 bott.
9	Diazepam 10 mg. inj.	10 amp.
10	Haloperidol 5 mg. ing.	10 amp.

ค. กระบวนการจัดการขยะติดเชื้อในสถานที่ควบคุมโรคแห่งรัฐ (State Quarantine) กรมอนามัย



กระบวนการจัดการขยะติดเชื้อในสถานที่ควบคุมเพื่อสังเกตการเริ่มป่วย COVID-19 (State Quarantine) :

ลำดับ	ผังขั้นตอนการปฏิบัติงาน	แนวทางปฏิบัติงาน
1	การคัดแยกขยะติดเชื้อ (โดยพนักงานคัดแยก)	1.ผู้พักอาศัยทั้งขยะมูลฝอยลงถังขยะติดเชื้อ ที่มีถุงสีแดงสวมอยู่ ที่จัดไว้ในห้อง 2.บรรจุมูลฝอยติดเชื้อไม่เกิน 2/3ส่วน ผูกถุงด้วยเชือกหรือพันปากถุงลงและมัดปิดปากถุงให้แน่น 3.นำถุงขยะที่มีปากถุงเรียบร้อยแล้ววางหน้าห้อง (ไม่โยน) ตามเวลาที่กำหนด
2	การเก็บรวบรวม (โดยผู้ปฏิบัติงานของโรงแรม)	1.ตรวจคัดกรองสุขภาพผู้ปฏิบัติงานก่อนการปฏิบัติงาน เช่น วัดไข้ สอบถามอาการ กรณีมีอาการเจ็บป่วยเป็นไข้ ให้หยุดปฏิบัติงานและไปพบแพทย์ 2.ผู้ปฏิบัติงานเก็บรวบรวมขยะมูลฝอยติดเชื้อ สวมชุดป้องกัน ได้แก่ ชุดกันเปื้อนพลาสติกแขนยาว /ขยาว ถุงมือยางหนา หน้ากากอนามัย รองเท้าบูท แวนป้องกันตาหรือ Face Shield เป็นต้น 3.เตรียมอุปกรณ์ที่ใช้ในการเก็บรวบรวมขยะ ได้แก่ รอกเข็นขยะติดเชื้อที่มีฝาปิดมิดชิด พร้อมมีข้อความ ระบุ “สำหรับขนขยะติดเชื้อ ห้ามนำไปใช้ในกิจการอื่น” พร้อมอุปกรณ์เก็บขยะ กรณีขยะติดเชื้อตกหล่น ได้แก่ ที่คีบ ผ้าหรือกระดาษสำหรับเช็ด น้ำยาฆ่าเชื้อ ถุงแดง เข็มสำหรับมัดถุง 4.ขนย้ายขยะลงลิฟต์ตามเส้นทางที่กำหนดไปที่พักมูลฝอยติดเชื้อ และห้ามแหวะพักที่ใดเพื่อลดการปนเปื้อน 5.หลังเสร็จสิ้นภารกิจการขนย้าย ต้องมีการทำความสะอาดลิฟต์ด้วยน้ำยาฆ่าเชื้อทุกครั้ง
3	การขนส่งไปที่พักมูลฝอยติดเชื้อ (โดยผู้ปฏิบัติงานของโรงแรม)	1. ที่พักขยะมูลฝอยติดเชื้อ มีป้ายระบุที่ด้านหน้าชัดเจน มีระบบปิดล็อกป้องกันผู้ไม่เกี่ยวข้องเข้าถึงได้ 2. ที่พักขยะมูลฝอยติดเชื้อ มีการระบายอากาศ มีพื้นที่เพียงพอ และไม่วางถุงขยะติดเชื้อไว้บนพื้น 3. หลังขนขยะมาที่พักแล้ว ล้างทำความสะอาดรถเข็นทุกวัน ด้วยน้ำผสมผงซักฟอกและฆ่าเชื้อด้วยน้ำยาฆ่าเชื้อ (หลีกเลี่ยงการฉีดพ่นสร้างละอองฝอย) และนำรถเข็นไปตากแดด 4. ล้างทำความสะอาด ที่พักขยะมูลฝอยติดเชื้ออย่างน้อยสัปดาห์ละครั้ง และฆ่าเชื้อด้วยน้ำยาฆ่าเชื้อ 5. ผู้ปฏิบัติงานอาบน้ำชำระล้างร่างกาย และเปลี่ยนชุดทุกครั้งเมื่อปฏิบัติงานเสร็จ
4	การกำจัด	กรุงเทพมหานครมารับมูลฝอยติดเชื้อไปกำจัดทุกวัน

สสม. Revise 18/4/63

ง. หนังสือรับรองการกักกันครบตามระยะเวลาที่กำหนด (ฉบับ 1 มิถุนายน 2563)



เขียนที่.....

วันที่.....เดือน.....พ.ศ.

หนังสือฉบับนี้ให้ไว้เพื่อรับรองว่า (ชื่อ-สกุล).....

เลขบัตรประจำตัวประชาชน/เลขที่หนังสือ

เดินทาง.....อายุ.....ปี สัญชาติ.....

อยู่บ้านเลขที่.....หมู่ที่.....ซอย..... ถนน.....แขวง/

ตำบล..... เขต/อำเภอ..... จังหวัด

ซึ่งเป็นผู้ได้รับคำสั่งจากเจ้าพนักงานควบคุมโรคติดต่อให้ถูก แยกกัก กักกัน คุมไว้สังเกต

ณ

ตั้งแต่วันที่ เดือน พ.ศ. ถึงวันที่ เดือน พ.ศ.

รวมเป็นระยะเวลา วัน บัดนี้ ครบตามระยะเวลาที่เจ้าพนักงานควบคุมโรคติดต่อกำหนด

แล้วบุคคลดังกล่าวจึงสามารถประกอบอาชีพ ร่วมกิจกรรม หรือปฏิบัติภารกิจได้ตามปกติต่อไป

ลงชื่อ

(.....)

ตำแหน่ง

.....

ลงชื่อ

(.....)

ตำแหน่ง

.....

ลงชื่อ

(.....)

ตำแหน่ง

.....

เงื่อนไข ๑. หนังสือรับรองฉบับนี้ให้ไว้เพื่อใช้แสดงตัวต่อนายจ้าง/ผู้ที่เกี่ยวข้องว่าบุคคลดังกล่าวได้ปฏิบัติตามคำสั่งของเจ้าพนักงานควบคุมโรคติดต่อที่ให้อยู่ ณ สถานที่ที่กำหนดจนครบกำหนดระยะเวลาแล้วเท่านั้น

๒. หนังสือรับรองฉบับนี้ไม่สามารถนำไปใช้เพื่อยืนยันว่าบุคคลดังกล่าวไม่ติดเชื้อหรือไม่มีความเสี่ยงที่จะติดเชื้อโรคโควิด 19 หรือเพื่อการอื่นใด หลังจากที่บุคคลดังกล่าวมิได้อยู่ภายใต้บังคับตามคำสั่งของเจ้าพนักงานควบคุมโรคติดต่อแล้ว

(Translation)



ตัวอย่างหนังสือรับรอง
เพื่อแสดงตัวต่อนายจ้าง/
ผู้ที่เกี่ยวข้อง
ฉบับภาษาอังกฤษ

Written at.....

Date.....Month.....Year.....

This letter is to certify that (Name – Surname)

Identification No. / Passport No.age.....years,

Nationality..... Address: House No.Village No.

Lane..... Road..... Sub-area / Sub-district.....

Area / District..... Province.....

is ordered by the communicable disease control officer to be isolated quarantined controlled for health observation at

since day month year , until day month year

total duration..... days. Now, the quarantine or observation period has been completed according to the time specified by the communicable disease control officer. Therefore, the said person is able to continue his or her career, participate in activities or perform normal tasks.

Signed
(.....)

Position

Signed
(.....)

Position

Signed
(.....)

Position

Please note: 1. This letter is provided for identification purpose to the employer/relevant parties that the said person has complied with the order of the communicable disease control officer by staying at the specified place until the end of the quarantine period only.

2. This letter cannot be used to confirm that the said person is not COVID19 infected or has no risk of infection or used for any other purpose after the said person completed his or her quarantine or observation period under the orders of the communicable disease control officer.

ข. เอกสารแนบท้าย มาตรการป้องกันควบคุมโรคสำหรับผู้เดินทางเข้ามาในราชอาณาจักร และการจัดประเภทของผู้เดินทาง

ตามข้อกำหนดออกตามความในมาตรา 9 แห่งพระราชกำหนดการบริหารราชการในสถานการณ์ฉุกเฉิน พ.ศ. 2548 (ฉบับที่ 12)

ผู้โดยสารหรือ ผู้เดินทางเข้ามาในราชอาณาจักร	มาตรการก่อนเดินทางเข้ามาในราชอาณาจักร	มาตรการเมื่อเดินทางถึง/ระหว่างอยู่ในราชอาณาจักร	มาตรการป้องกันควบคุมโรคเพิ่มเติม
<p>ข้อ 1 การเดินทางเข้ามาในราชอาณาจักร</p> <p>(1) ผู้มีสัญชาติไทย</p>	<p>1) ให้หลีกเลี่ยงพื้นที่เสี่ยงหรือสถานที่ชุมชนไม่น้อยกว่า 14 วัน</p> <p>2) ให้มีเอกสารที่ใช้ในการเดินทางเข้ามาในราชอาณาจักร ดังนี้</p> <ul style="list-style-type: none"> - หนังสือรับรองว่าเป็นบุคคลที่เดินทางเข้ามาในราชอาณาจักรได้ (Certificate of Entry - COE) - ใบรับรองแพทย์ที่ยืนยันว่าผู้เดินทางมีสุขภาพเหมาะสมต่อการเดินทาง (Fit to Fly Health Certificate/Fit to Travel Health Certificate) - อาจมีใบรับรองแพทย์ที่ยืนยันว่าผู้เดินทางดังกล่าวไม่มีเชื้อโรคโควิด - 19 (Medical 	<p>1) ให้คัดกรองอาการทางเดินหายใจและวัดไข้ที่ช่องทางเข้าออกระหว่างประเทศ ก่อนเดินทางเข้ามาในราชอาณาจักร (Entry screening)</p> <p>2) ให้ยื่นเอกสารต่อพนักงานเจ้าหน้าที่หรือเจ้าพนักงานควบคุมโรคติดต่อ ณ ช่องทางเข้าออกระหว่างประเทศ</p> <p>3) ให้ใช้ระบบติดตามหรือให้ติดตั้งแอปพลิเคชันตามที่ทางราชการกำหนด เพื่อเฝ้าระวังหรือติดตามอาการระหว่างที่เข้ารับการกักกัน</p> <p>4) ให้เข้ารับการกักกันและต้องปฏิบัติตามคำสั่งของเจ้าพนักงานควบคุมโรคติดต่อ ณ</p>	<p>1. ติดตามเฝ้าระวังอาการหลังการกักกันครบ 14 วัน โดยอาสาสมัครในพื้นที่จังหวัดปลายทาง</p> <p><u>ตัวอย่าง</u> สถานที่กักกันที่สามารถเข้าพักได้</p> <ul style="list-style-type: none"> - SQ - ASQ - LQ - ALQ - HQ. - AHQ. - OQ. (ในกรณีหน่วยงานต้นสังกัดดำเนินการ)

ผู้โดยสารหรือ ผู้เดินทางเข้ามาในราชอาณาจักร	มาตรการก่อนเดินทางเข้ามาในราชอาณาจักร	มาตรการเมื่อเดินทางถึง/ระหว่างอยู่ในราชอาณาจักร	มาตรการป้องกันควบคุมโรคเพิ่มเติม
	<p>certificate with a laboratory result indicating that COVID 19 is not detected) โดยวิธี RT-PCR โดยมีระยะเวลาไม่เกิน 72 ชั่วโมงก่อนการเดินทาง ตามความสนใจ ทั้งนี้ เพื่อความปลอดภัยของตนเอง และของผู้ร่วมเดินทาง</p> <p>3) ให้คัดกรองอาการทางเดินหายใจและวัดไข้ผู้เดินทาง ณ ช่องทางเข้าออกระหว่างประเทศของประเทศต้นทาง ก่อนออกเดินทาง (Exit screening)</p>	<p>สถานที่ที่เจ้าพนักงานควบคุมโรคติดต่อ กำหนด ภายในระยะเวลาไม่น้อยกว่า 14 วัน ทั้งนี้สถานที่ซึ่งผู้เดินทางต้องเข้ารับการกักกัน ให้เป็นไปตามหลักเกณฑ์และแนวทางที่ทางราชการกำหนด</p> <p>5) ให้มีการตรวจหาเชื้อโรคโควิด - 19 โดยวิธี RT-PCR จำนวน 2 ครั้ง ครั้งที่ 1 ระหว่างวันที่ 3 – 5 และครั้งที่ 2 ระหว่างวันที่ 11 - 13 ของระยะเวลาที่ถูกกักกัน</p>	
<p>(2) ผู้มีเหตุยกเว้นหรือ เป็นกรณีที่น่าายกรัฐมนตรี หรือหัวหน้าผู้รับผิดชอบ ในการแก้ไขสถานการณ์ฉุกเฉินกำหนด อนุญาตหรือ เชิญให้เข้ามาใน ราชอาณาจักรได้ตามความ</p>	<p>1) ให้หลีกเลี่ยงพื้นที่เสี่ยงหรือสถานที่ชุมชนไม่น้อยกว่า 14 วัน</p> <p>2) ให้มีเอกสารที่ใช้ในการเดินทางเข้ามาใน ราชอาณาจักรดังนี้</p> <ul style="list-style-type: none"> - หนังสือรับรองว่าเป็นบุคคลที่เดินทางเข้ามาในราชอาณาจักรได้ (Certificate of Entry - COE) 	<p>1) ให้คัดกรองอาการทางเดินหายใจและวัดไข้ที่ช่องทางเข้าออกระหว่างประเทศ ก่อนเดินทางเข้ามาในราชอาณาจักร (Entry screening)</p> <p>2) ให้ยื่นเอกสารต่อพนักงานเจ้าหน้าที่หรือ เจ้าพนักงานควบคุมโรคติดต่อ ณ ช่องทางเข้าออกระหว่างประเทศ</p>	<p>1. ตาม 1) และ 2) ให้ตรวจหาเชื้อโรคโควิด - 19 โดยวิธี RT - PCR โดยรับผิดชอบค่าใช้จ่ายเอง</p> <p>2. ผู้ติดตามด้านการแพทย์และสาธารณสุข ต้องผ่านการอบรมก่อนปฏิบัติงาน โดยให้ เป็นไปตามหลักเกณฑ์และแนวทางที่ทาง ราชการกำหนด และกองโรคติดต่อทั่วไป กรมควบคุมโรค เป็นผู้รับผิดชอบ</p>

ผู้โดยสารหรือ ผู้เดินทางเข้ามาในราชอาณาจักร	มาตรการก่อนเดินทางเข้ามาในราชอาณาจักร	มาตรการเมื่อเดินทางถึง/ระหว่างอยู่ในราชอาณาจักร	มาตรการป้องกันควบคุมโรคเพิ่มเติม
จำเป็นโดยอาจกำหนดเงื่อนไขและเงื่อนไขก็ได้	<p>- ไปรับรองแพทย์ที่ยืนยันว่าผู้เดินทางมีสุขภาพเหมาะสมต่อการเดินทาง (Fit to Fly Health Certificate/Fit to Travel Health Certificate)</p> <p>- ไปรับรองแพทย์ที่ยืนยันว่าผู้เดินทางดังกล่าวไม่มีเชื้อโรคโควิด - 19 (Medical certificate with a laboratory result indicating that COVID 19 is not detected) โดยวิธี RT-PCR โดยมีระยะเวลาไม่เกิน 72 ชั่วโมงก่อนการเดินทาง</p> <p>3) ให้มีแผนการเดินทางระหว่างอยู่ในราชอาณาจักรที่แน่นอนชัดเจน สามารถติดตามตัวได้</p> <p>4) ให้คัดกรองอาการทางเดินหายใจและวัดไข้ผู้เดินทาง ณ ช่องทางเข้าออกระหว่างประเทศของประเทศต้นทาง ก่อนออกเดินทาง (Exit screening)</p>	<p>3) ให้มีการตรวจหาเชื้อโรคโควิด - 19 โดยวิธี RT – PCR ที่ช่องทางเข้าออกระหว่างประเทศหรือที่พำนัก</p> <p>๔) ให้ถูกคุมไว้สังเกตตามแผนการเดินทางที่กำหนดไว้ โดยมีผู้ติดตามด้านการแพทย์และสาธารณสุข ทั้งนี้ให้เป็นไปตามหลักเกณฑ์และแนวทางที่ทางราชการกำหนด และมีเจ้าหน้าที่ของส่วนราชการ (Liaison Officer) และเจ้าหน้าที่อารักขาประจำคณะตลอดระยะเวลาที่อยู่ในราชอาณาจักร</p> <p>5) ให้เดินทางโดยยานพาหนะที่จัดเตรียมไว้และตามแผนการเดินทางที่กำหนดไว้เท่านั้น</p>	<p><u>ตัวอย่าง</u> สถานที่กักกันที่สามารถเข้าพักได้</p> <ul style="list-style-type: none"> - ASQ - ALQ

ผู้โดยสารหรือ ผู้เดินทางเข้ามาในราชอาณาจักร	มาตรการก่อนเดินทางเข้ามาในราชอาณาจักร	มาตรการเมื่อเดินทางถึง/ระหว่างอยู่ในราชอาณาจักร	มาตรการป้องกันควบคุมโรคเพิ่มเติม
<p>(3) บุคคลในคณะทูตคณะกงสุลองค์การระหว่างประเทศหรือผู้แทนรัฐบาลหรือหน่วยงานของรัฐต่างประเทศซึ่งมาปฏิบัติงานในประเทศไทยหรือบุคคลในหน่วยงานระหว่างประเทศอื่นตามที่กระทรวงการต่างประเทศอนุญาต ตามความจำเป็นตลอดจนคู่สมรส บิดา มารดา หรือบุตรของบุคคลดังกล่าว</p>	<p>๑) ให้หลีกเลี่ยงพื้นที่เสี่ยงหรือสถานที่ชุมชนไม่น้อยกว่า 14 วัน</p> <p>๒) ให้มีเอกสารที่ใช้ในการเดินทางเข้ามาในราชอาณาจักร ดังนี้</p> <ul style="list-style-type: none"> - หนังสือที่รับรองว่าเป็นบุคคลที่เดินทางเข้ามาในราชอาณาจักรได้ (Certificate of Entry - COE) - ใบรับรองแพทย์ที่ยืนยันว่าผู้เดินทางมีสุขภาพเหมาะสมต่อการเดินทาง (Fit to Fly Health Certificate/Fit to Travel Health Certificate) - ใบรับรองแพทย์ที่ยืนยันว่าผู้เดินทางดังกล่าวไม่มีเชื้อโรคโควิด - 19 (Medical certificate with a laboratory result indicating that COVID 19 is not detected) โดยวิธี RT-PCR โดยมีระยะเวลาไม่เกิน 72 ชั่วโมงก่อนการเดินทาง 	<p>1) ให้คัดกรองอาการทางเดินหายใจและวัดไข้ที่ช่องทางเข้าออกระหว่างประเทศ ก่อนเดินทางเข้ามาในราชอาณาจักร (Entry screening)</p> <p>2) ให้ยื่นเอกสารต่อพนักงานเจ้าหน้าที่หรือเจ้าพนักงานควบคุมโรคติดต่อ ณ ช่องทางเข้าออกระหว่างประเทศ</p> <p>3) ให้มีการตรวจหาเชื้อโรคโควิด - 19 โดยวิธี RT-PCR ณ ช่องทางเข้าออกระหว่างประเทศ</p> <p>๔) ให้เข้ารับการกักกันในที่พำนักของบุคคลดังกล่าวภายใต้การควบคุมดูแลของหน่วยงานต้นสังกัดเป็นระยะเวลาไม่น้อยกว่า 14 วัน</p>	<p>1. ให้ตรวจหาเชื้อโรคโควิด - 19 โดยวิธี RT - PCR กรณีประเทศปลายทางกำหนดโดยรับผิดชอบค่าใช้จ่ายเอง</p> <p>2. ให้เข้ารับการกักกัน ณ สถานที่กักกันโรคแห่งรัฐ (State Quarantine) โดยรับผิดชอบค่าใช้จ่ายเอง</p> <p><u>ตัวอย่าง</u> สถานที่กักกันที่สามารถเข้าพักได้</p> <ul style="list-style-type: none"> - ASQ - ALQ

ผู้โดยสารหรือ ผู้เดินทางเข้ามาในราชอาณาจักร	มาตรการก่อนเดินทางเข้ามาในราชอาณาจักร	มาตรการเมื่อเดินทางถึง/ระหว่างอยู่ในราชอาณาจักร	มาตรการป้องกันควบคุมโรคเพิ่มเติม
	<p>- หน่วยงานต้นสังกัดมีหนังสือรับรองการรับผิดชอบค่าใช้จ่ายในการดูแลสุขภาพหรือรักษาพยาบาล หรือเอกสารหลักฐานซึ่งแสดงถึงหลักประกันที่ผู้เดินทางดังกล่าวสามารถรับผิดชอบค่าใช้จ่ายในการดูแลสุขภาพหรือรักษาพยาบาล ซึ่งรวมถึงโรคโควิด - 19 ตลอดระยะเวลาที่อยู่ในราชอาณาจักร</p> <p>3) ให้คัดกรองอาการทางเดินหายใจและวัดไข้ผู้เดินทาง ณ ช่องทางเข้าออกระหว่างประเทศของประเทศต้นทางก่อนออกเดินทาง (Exit screening)</p>		
(4) ผู้ขนส่งสินค้าตามความจำเป็น แต่เมื่อเสร็จภารกิจแล้วให้กลับออกไปโดยเร็ว	<p>1) ให้มีเอกสารที่ใช้ในการเดินทางเข้ามาในราชอาณาจักรได้แก่ หนังสือแสดงการขนส่งสินค้า ซึ่งระบุจุดจอดยานพาหนะและขนส่งสินค้าที่แน่นอน พร้อมระบุเวลาที่จะเข้ามาและออกจากราชอาณาจักร ระบุจำนวน ชื่อสกุล และสถานที่ที่สามารถติดต่อได้ของผู้ขนส่ง</p>	<p>1) ให้คัดกรองอาการทางเดินหายใจและวัดไข้ผู้เดินทาง ณ ช่องทางเข้าออกระหว่างประเทศ ก่อนเดินทางเข้ามาในราชอาณาจักร (Entry screening)</p> <p>2) ให้ยื่นเอกสารต่อพนักงานเจ้าหน้าที่หรือเจ้าพนักงานควบคุมโรคติดต่อ ณ ช่องทางเข้าออกระหว่างประเทศ</p>	<p>1. กรณีมีความจำเป็นที่ไม่สามารถขนส่งสินค้าได้ภายใน 7 ชั่วโมง ให้พนักงานเจ้าหน้าที่หรือเจ้าพนักงานควบคุมโรคติดต่อเป็นผู้พิจารณารับเข้าสถานที่กักกันที่ราชการกำหนด</p> <p><u>ตัวอย่าง</u> สถานที่กักกันที่สามารถเข้าพักได้</p> <p>- ASQ</p>

ผู้โดยสารหรือ ผู้เดินทางเข้ามาในราชอาณาจักร	มาตรการก่อนเดินทางเข้ามาในราชอาณาจักร	มาตรการเมื่อเดินทางถึง/ระหว่างอยู่ในราชอาณาจักร	มาตรการป้องกันควบคุมโรคเพิ่มเติม
	สินค้า ทั้งผู้ขนส่งสินค้าของประเทศต้นทางและของประเทศไทย	<p>3) ให้นายานพาหนะไปจอดและขนส่งสินค้า ณ จุดที่กำหนดไว้เท่านั้น</p> <p>4) ให้ปฏิบัติตามมาตรการป้องกันโรคตามข้อ 11 แห่งข้อกำหนดออกตามความในมาตรา 9 แห่งพระราชกำหนดการบริหารราชการในสถานการณ์ฉุกเฉิน พ.ศ. 2548 (ฉบับที่ 1)</p> <p>5) ให้เดินทางออกนอกราชอาณาจักรทันทีเมื่อขนส่งสินค้าเสร็จสิ้นแล้ว ทั้งนี้ ต้องไม่เกิน 7 ชั่วโมงนับแต่ยานพาหนะนั้นออกจากช่องทางเข้าออกระหว่างประเทศไปยังจุดขนส่งสินค้า กรณีมีความจำเป็นที่ไม่สามารถปฏิบัติตามได้ ให้พนักงานเจ้าหน้าที่หรือเจ้าพนักงานควบคุมโรคติดต่อเป็นผู้พิจารณาตามสมควรแก่กรณี</p>	<ul style="list-style-type: none"> - ALQ - OQ. เช่นกรณีองค์กรหรือหน่วยงานที่รับผิดชอบการขนส่งนั้น ๆ ร้องขอจัดตั้ง OQ. ด้วยตนเอง
(5) ผู้ควบคุมยานพาหนะหรือเจ้าหน้าที่ประจำยานพาหนะซึ่งจำเป็นต้องเดินทางเข้ามาตามภารกิจและมีกำหนดเวลา	<p>1) ให้มีเอกสารที่ใช้ในการเดินทางเข้ามาในราชอาณาจักร ดังนี้</p> <ul style="list-style-type: none"> - หนังสือแสดงการเป็นผู้ควบคุมยานพาหนะหรือ เจ้าหน้าที่ประจำยานพาหนะ พร้อมระบุ 	<p>1) ให้คัดกรองอาการทางเดินหายใจและวัดไข้ผู้เดินทาง ณ ช่องทางเข้าออกระหว่างประเทศ ก่อนเดินทางเข้ามาในราชอาณาจักร (Entry screening)</p>	<p>1. ให้ยื่นหลักฐานยืนยัน หรือหลักฐานที่แสดงว่าสถานที่ที่ผู้เดินทางต้องเข้ารับการกักกันเป็นไปตามหลักเกณฑ์และแนวทางที่ทางราชการกำหนด</p>

ผู้โดยสารหรือ ผู้เดินทางเข้ามาในราชอาณาจักร	มาตรการก่อนเดินทางเข้ามาในราชอาณาจักร	มาตรการเมื่อเดินทางถึง/ระหว่างอยู่ในราชอาณาจักร	มาตรการป้องกันควบคุมโรคเพิ่มเติม
<p>เดินทางออกนอกราชอาณาจักรชัดเจน</p>	<p>เวลาที่จะเข้ามาและออกจากราชอาณาจักร และความจำเป็นที่ต้องเดินทางเข้ามาตามภารกิจ</p> <ul style="list-style-type: none"> - กรมธรรม์ประกันภัยที่ครอบคลุมค่าใช้จ่ายในการดูแลสุขภาพและรักษาพยาบาลกรณีโรคโควิด - 19 หรือหลักประกันอื่นใด ตลอดระยะเวลาที่ผู้เดินทางพำนักอยู่ในราชอาณาจักร <p>ในวงเงินไม่น้อยกว่า 100,000 ดอลลาร์สหรัฐ</p> <p>2) ให้คัดกรองอาการทางเดินหายใจและวัดไข้ผู้เดินทาง ณ ช่องทางเข้าออกระหว่างประเทศของประเทศต้นทางก่อนออกเดินทาง (Exit screening)</p>	<p>2) ให้อื่นเอกสารต่อพนักงานเจ้าหน้าที่หรือเจ้าพนักงานควบคุมโรคติดต่อ ณ ช่องทางเข้าออกระหว่างประเทศ</p> <p>3) ให้ใช้ระบบที่สามารถติดตามตัวหรือแอปพลิเคชันเพื่อเฝ้าระวังหรือติดตามอาการระหว่างที่เข้ารับการกักกัน</p> <p>4) ให้เข้ารับการกักกัน ณ สถานที่ที่เจ้าพนักงานควบคุมโรคติดต่อกำหนด ตลอดระยะเวลาที่ผู้เดินทางพำนักอยู่ในราชอาณาจักร ทั้งนี้ สถานที่ซึ่งผู้เดินทางต้องเข้ารับการกักกันให้เป็นไปตามหลักเกณฑ์และแนวทางที่ทางราชการกำหนด</p>	<p>2. คณะกรรมการโรคติดต่อจังหวัด ต้องรับทราบสถานที่ที่เจ้าพนักงานควบคุมโรคติดต่อกำหนดให้เข้ารับการกักกัน</p> <p>3. คณะกรรมการช่องทางเป็นผู้รับผิดชอบดำเนินการนำส่งผู้เดินทางเข้าสถานที่กักกันตามที่ระบุไว้</p> <p><u>ตัวอย่าง</u> สถานที่กักกันที่สามารถเข้าพักได้</p> <ul style="list-style-type: none"> - ASQ - ALQ - OQ
<p>(6) ผู้ไม่มีสัญชาติไทยซึ่งเป็นคู่สมรส บิดามารดาหรือบุตรของผู้มีสัญชาติไทย</p> <p>(7) ผู้ไม่มีสัญชาติไทยซึ่งมีใบสำคัญถิ่นที่อยู่ในราชอาณาจักรหรือได้รับ</p>	<p>1) ให้หลีกเลี่ยงพื้นที่เสี่ยงหรือสถานที่ชุมชนไม่น้อยกว่า 14 วัน</p> <p>2) ให้มีเอกสารที่ใช้ในการเดินทางเข้ามาในราชอาณาจักร ดังนี้</p> <ul style="list-style-type: none"> - หนังสือที่รับรองว่าเป็นบุคคลที่เดินทางเข้ามา 	<p>1) ให้คัดกรองอาการทางเดินหายใจและวัดไข้ผู้เดินทาง ณ ช่องทางเข้าออกระหว่างประเทศ ก่อนเดินทางเข้ามาในราชอาณาจักร (Entry screening)</p>	<p>1. กรมควบคุมโรคดำเนินการ กำหนดใช้ระบบติดตามผ่านทางแอปพลิเคชันให้เป็นระบบเดียว</p> <p><u>ตัวอย่าง</u> สถานที่กักกันที่สามารถเข้าพักได้</p> <ul style="list-style-type: none"> - ASQ - ALQ

ผู้โดยสารหรือ ผู้เดินทางเข้ามาในราชอาณาจักร	มาตรการก่อนเดินทางเข้ามาในราชอาณาจักร	มาตรการเมื่อเดินทางถึง/ระหว่างอยู่ในราชอาณาจักร	มาตรการป้องกันควบคุมโรคเพิ่มเติม
<p>อนุญาตให้มีถิ่นที่อยู่ในราชอาณาจักร</p> <p>(8) ผู้ไม่มีสัญชาติไทย ซึ่งมีใบอนุญาตทำงานหรือได้รับอนุญาตให้เข้ามาทำงานในราชอาณาจักรตามกฎหมาย ตลอดจนคู่สมรสหรือบุตรของบุคคลดังกล่าว</p>	<p>ในราชอาณาจักรได้ (Certificate of Entry - COE)</p> <p>- ใบรับรองแพทย์ที่ยืนยันว่าผู้เดินทางมีสุขภาพเหมาะสมต่อการเดินทาง (Fit to Fly Health Certificate/Fit to Travel Health Certificate)</p> <p>- ใบรับรองแพทย์ที่ยืนยันว่าผู้เดินทางดังกล่าวไม่มีเชื้อโรคโควิด - 19 (Medical certificate with a laboratory result indicating that COVID 19 is not detected) โดยวิธี RT-PCR โดยมีระยะเวลาไม่เกิน 72 ชั่วโมงก่อนการเดินทาง</p> <p>- กรมธรรม์ประกันภัยที่ครอบคลุมค่าใช้จ่ายในการดูแลสุขภาพและรักษาพยาบาลกรณีโรคโควิด 19 หรือหลักประกันอื่นใด ตลอดระยะเวลาที่ผู้เดินทางพำนักอยู่ในราชอาณาจักร ในวงเงินไม่น้อยกว่า 100,000 ดอลลาร์สหรัฐ</p> <p>- หลักฐานยืนยันหรือหลักฐานที่แสดงว่าสถานที่</p>	<p>2) ให้ยื่นเอกสารต่อพนักงานเจ้าหน้าที่หรือเจ้าพนักงานควบคุมโรคติดต่อ ณ ช่องทางเข้าออกระหว่างประเทศ</p> <p>3) ให้ใช้ระบบติดตามหรือให้ติดตั้งแอปพลิเคชันตามที่ทางราชการกำหนด เพื่อเฝ้าระวังหรือติดตามอาการระหว่างที่เข้ารับการกักกัน</p> <p>4) ให้เข้ารับการกักกันและต้องปฏิบัติตามคำสั่งของเจ้าพนักงานควบคุมโรคติดต่อ ณ สถานที่ที่เจ้าพนักงานควบคุมโรคติดต่อกำหนด ภายในระยะเวลาไม่น้อยกว่า 14 วัน ทั้งนี้ สถานที่ซึ่งผู้เดินทางต้องเข้ารับการกักกันให้เป็นไปตามหลักเกณฑ์และแนวทางที่ทางราชการกำหนด</p> <p>5) ให้มีการตรวจหาเชื้อโรคโควิด - 19 โดยวิธี RT-PCR จำนวน 2 ครั้ง ครั้งที่ 1 ระหว่างวันที่ 3 - 5 และ ครั้งที่ 2 ระหว่างวันที่ 11 - 13 ของระยะเวลาที่ถูกกักกัน</p>	

ผู้โดยสารหรือ ผู้เดินทางเข้ามาในราชอาณาจักร	มาตรการก่อนเดินทางเข้ามาในราชอาณาจักร	มาตรการเมื่อเดินทางถึง/ระหว่างอยู่ในราชอาณาจักร	มาตรการป้องกันควบคุมโรคเพิ่มเติม
	<p>ที่ผู้เดินทางต้องเข้ารับการกักกันเป็นไปตามหลักเกณฑ์และแนวทางที่ทางราชการกำหนด</p> <p>3) ให้คัดกรองอาการทางเดินหายใจและวัดไข้ผู้เดินทาง ณ ช่องทางเข้าออกระหว่างประเทศของประเทศต้นทางก่อนออกเดินทาง (Exit screening)</p>		
<p>(9) ผู้ไม่มีสัญชาติไทยซึ่งเป็นนักเรียน หรือนักศึกษาของสถานศึกษา ในประเทศไทยที่ทางการไทย รับรองตลอดจนบิดามารดา หรือผู้ปกครองของบุคคลดังกล่าว ยกเว้นนักเรียน หรือนักศึกษาของโรงเรียน นอกระบบตามกฎหมายว่าด้วยโรงเรียนเอกชน หรือของสถานศึกษาอื่นของเอกชนที่มีลักษณะคล้ายกัน</p>	<p>1) ให้หลีกเลี่ยงพื้นที่เสี่ยงหรือสถานที่ชุมชนไม่น้อยกว่า 14 วัน</p> <p>2) ให้มีเอกสารที่ใช้ในการเดินทางเข้ามาในราชอาณาจักร ดังนี้</p> <ul style="list-style-type: none"> - หนังสือรับรองว่าเป็นบุคคลที่เดินทางเข้ามาในราชอาณาจักรได้ (Certificate of Entry - COE) - ใบรับรองแพทย์ที่ยืนยันว่าผู้เดินทางมีสุขภาพเหมาะสมต่อการเดินทาง (Fit to Fly Health Certificate/Fit to Travel Health Certificate) 	<p>1) ให้คัดกรองอาการทางเดินหายใจและวัดไข้ผู้เดินทาง ณ ช่องทางเข้าออกระหว่างประเทศ ก่อนเดินทางเข้ามา ในราชอาณาจักร (Entry screening)</p> <p>2) ให้ยื่นเอกสารต่อพนักงานเจ้าหน้าที่หรือเจ้าพนักงาน ควบคุมโรคติดต่อ ณ ช่องทางเข้าออกระหว่างประเทศ</p> <p>3) ให้ใช้ระบบติดตามหรือให้ติดตั้งแอปพลิเคชัน ตามที่ทางราชการกำหนด เพื่อเฝ้าระวังหรือติดตาม อาการระหว่างที่เข้ารับการกักกัน</p>	<p>1) ตรวจสอบเชื้อโรคโควิด - 19 โดยวิธี RT-PCR กรณีประเทศปลายทางกำหนด โดยรับผิดชอบค่าใช้จ่ายเอง</p> <p><u>ตัวอย่าง</u> สถานที่กักกันที่สามารถเข้าพักได้</p> <ul style="list-style-type: none"> - ASQ - ALQ - OQ โดยหน่วยงานหรือองค์กรสถานศึกษา เป็นผู้ร้องขอ ดำเนินการ OQ. (ตามขั้นตอนและแนวทางการร้องขอ)

ผู้โดยสารหรือ ผู้เดินทางเข้ามาในราชอาณาจักร	มาตรการก่อนเดินทางเข้ามาในราชอาณาจักร	มาตรการเมื่อเดินทางถึง/ระหว่างอยู่ในราชอาณาจักร	มาตรการป้องกันควบคุมโรคเพิ่มเติม
<p>(9.1) นักเรียนหรือนักศึกษาของสถานศึกษาตามกฎหมายว่าด้วยโรงเรียนเอกชน ประเภทนานาชาติ หรือ มหาวิทยาลัยในหลักสูตรนานาชาติ ทั้งนี้ ให้รวมถึง บิดามารดาหรือผู้ปกครองของบุคคลดังกล่าว</p>	<p>- ใบรับรองแพทย์ที่ยืนยันว่าผู้เดินทางดังกล่าว ไม่มีเชื้อโรคโควิด - 19 (Medical certificate with a laboratory result indicating that COVID 19 is not detected) โดยวิธี RT-PCR โดยมีระยะเวลาไม่เกิน 72 ชั่วโมงก่อนการเดินทาง</p> <p>- กรมธรรม์ประกันภัยที่ครอบคลุมค่าใช้จ่ายในการ ดูแลสุขภาพและรักษาพยาบาลกรณีโรคโควิด - 19 หรือหลักประกันอื่นใด ตลอดระยะเวลาที่ผู้เดินทางพำนักอยู่ในราชอาณาจักร ในวงเงิน ไม่น้อยกว่า 100,000 ดอลลาร์สหรัฐ</p> <p>- หลักฐานยืนยันหรือหลักฐานที่แสดงว่าสถานที่ที่ผู้เดินทางต้องเข้ารับการกักกันเป็นไปตามหลักเกณฑ์และแนวทางที่ทางราชการกำหนด</p> <p>3) ให้คัดกรองอาการทางเดินหายใจและวัดไข้ผู้เดินทาง ณ ช่องทางเข้าออกระหว่างประเทศของประเทศ ต้นทาง ก่อนออกเดินทาง (Exit screening)</p>	<p>4) ให้เข้ารับการกักกันและต้องปฏิบัติตามคำสั่งของ เจ้าพนักงานควบคุมโรคติดต่อ ณ สถานที่ที่เจ้าพนักงาน ควบคุมโรคติดต่อ กำหนด ภายในระยะเวลาไม่น้อยกว่า ๑๔ วัน ทั้งนี้ สถานที่ซึ่งผู้เดินทางต้องเข้ารับการกักกันให้เป็นไปตามหลักเกณฑ์และแนวทางที่ทางราชการกำหนด</p> <p>5) ให้มีการตรวจหาเชื้อโรคโควิด - 19 โดยวิธี RT-PCR จำนวน 2 ครั้ง ครั้งที่ 1 ระหว่างวันที่ 3 - 5 และ ครั้งที่ 2 ระหว่างวันที่ 11 - 13 ของระยะเวลาที่ถูกกักกัน</p>	

ผู้โดยสารหรือ ผู้เดินทางเข้ามาในราชอาณาจักร	มาตรการก่อนเดินทางเข้ามาในราชอาณาจักร	มาตรการเมื่อเดินทางถึง/ระหว่างอยู่ในราชอาณาจักร	มาตรการป้องกันควบคุมโรคเพิ่มเติม
<p>(9) ผู้ไม่มีสัญชาติไทยซึ่งเป็นนักเรียน หรือนักศึกษาของสถานศึกษา ในประเทศไทยที่ทางการไทย รับรองตลอดจน บิตามารดา หรือผู้ปกครองของบุคคลดังกล่าว ยกเว้นนักเรียน หรือนักศึกษาของโรงเรียน นอกกรอบตามกฎหมาย ว่าด้วยโรงเรียนเอกชน หรือของสถานศึกษาอื่น ของเอกชนที่มีลักษณะคล้ายกัน</p> <p>(9.2) นักเรียนของโรงเรียนหรือสถานศึกษาในสังกัดสำนักงานคณะกรรมการการศึกษาขั้นพื้นฐานหรือ ในสังกัดหน่วยงานอื่นของรัฐ ทั้งนี้ ไม่รวมถึงบิตามารดา</p>	<p>1) ให้หลีกเลี่ยงพื้นที่เสี่ยงหรือสถานที่ชุมชนไม่น้อยกว่า 14 วัน</p> <p>2) ให้มีเอกสารที่ใช้ในการเดินทางเข้ามาในราชอาณาจักร ดังนี้</p> <ul style="list-style-type: none"> - เอกสารหลักฐานที่ยืนยันหรือแสดงว่าสำนักงานคณะกรรมการการศึกษาขั้นพื้นฐาน หรือ หน่วยงานอื่นของรัฐที่นักเรียนหรือนักศึกษา สังกัดสามารถรับผิดชอบค่าใช้จ่ายในการดูแล สุขภาพหรือรักษาพยาบาล ตลอดจนค่าใช้จ่าย อื่นใด ซึ่งรวมถึงโรคโควิด - 19 ตลอดระยะเวลาที่ อยู่ในราชอาณาจักร - หลักฐานยืนยันหรือหลักฐานที่แสดงว่าสถานที่ผู้เดินทางต้องเข้ารับการกักกันเป็นไปตามหลักเกณฑ์และแนวทางที่ทางราชการกำหนด <p>3) ให้คัดกรองอาการทางเดินหายใจและวัดไข้ผู้เดินทาง ณ ช่องทางเข้าออกระหว่างประเทศของประเทศต้นทางก่อนออกเดินทาง (Exit screening)</p>	<p>1) ให้คัดกรองอาการทางเดินหายใจและวัดไข้ผู้เดินทาง ณ ช่องทางเข้าออกระหว่างประเทศ ก่อนเดินทางเข้ามา ในราชอาณาจักร (Entry screening)</p> <p>2) ให้ยื่นเอกสารต่อพนักงานเจ้าหน้าที่หรือเจ้าพนักงาน ควบคุมโรคติดต่อ ณ ช่องทางเข้าออกระหว่างประเทศ</p> <p>3) ให้มีระบบติดตามหรือให้ติดตั้งแอปพลิเคชัน ตามที่ทางราชการกำหนด เพื่อเฝ้าระวังหรือติดตาม อาการระหว่างที่เข้ารับการกักกัน</p> <p>4) ให้เข้ารับการกักกันและต้องปฏิบัติตามคำสั่งของ เจ้าพนักงานควบคุมโรคติดต่อ ณ สถานที่ที่เจ้าพนักงาน ควบคุมโรคติดต่อ กำหนด ภายในระยะเวลาไม่น้อยกว่า 14 วัน ทั้งนี้ การกักกัน สถานที่ซึ่งต้องใช้ในการกักกัน ตลอดจนมาตรการที่เหมาะสมเพื่อใช้ดำเนินการระหว่าง การกักกัน ให้เป็นไปตาม</p>	<p><u>ตัวอย่าง</u> สถานที่กักกันที่สามารถเข้าพักได้</p> <ul style="list-style-type: none"> - ASQ - ALQ - OQ โดยหน่วยงานหรือองค์กรสถานศึกษา เป็นผู้ร้องขอ ดำเนินการ OQ. (ตามขั้นตอนและแนวทางการร้องขอ)

ผู้โดยสารหรือ ผู้เดินทางเข้ามาในราชอาณาจักร	มาตรการก่อนเดินทางเข้ามาในราชอาณาจักร	มาตรการเมื่อเดินทางถึง/ระหว่างอยู่ในราชอาณาจักร	มาตรการป้องกันควบคุมโรคเพิ่มเติม
หรือผู้ประกอบการของบุคคลดังกล่าว		หลักเกณฑ์และแนวทางที่ทางราชการกำหนด 5) ให้มีการตรวจหาเชื้อโรคโควิด - 19 โดยวิธี RT-PCR โดยให้เป็นไปตามที่เจ้าพนักงานควบคุมโรคติดต่อกำหนด	
(9) ผู้ไม่มีสัญชาติไทย ซึ่งเป็นนักเรียน หรือนักศึกษาของสถานศึกษา ในประเทศไทยที่ทางการไทย รับรองตลอดจนบิดามารดา หรือผู้ประกอบการของบุคคล ดังกล่าว ยกเว้นนักเรียน หรือนักศึกษาของโรงเรียน นอกกรอบตามกฎหมาย ว่าด้วยโรงเรียนเอกชน หรือของสถานศึกษาอื่น ของเอกชนที่มีลักษณะคล้ายกัน	1) ให้หลีกเลี่ยงพื้นที่เสี่ยงหรือสถานที่ชุมชนไม่น้อยกว่า 14 วัน 2) ให้มีเอกสารที่ใช้ในการเดินทางเข้ามาในราชอาณาจักร ดังนี้ - เอกสารหลักฐานที่ยืนยันหรือแสดงว่าโรงเรียนหรือสถานศึกษาหรือหน่วยงานต้นสังกัดของโรงเรียนหรือสถานศึกษานั้นสามารถรับผิดชอบค่าใช้จ่ายในการดูแลสุขภาพหรือรักษาพยาบาลตลอดจนค่าใช้จ่ายอื่นใด ซึ่งรวมถึงโรคโควิด - 19 ตลอดระยะเวลาที่อยู่ในราชอาณาจักร - หลักฐานยืนยันหรือหลักฐานที่แสดงว่าสถานที่ผู้เดินทางต้องเข้ารับการกักกันเป็นไปตามหลักเกณฑ์และแนวทางที่ทางราชการกำหนด	1) ให้คัดกรองอาการทางเดินหายใจและวัดไข้ผู้เดินทาง ณ ช่องทางเข้าออกระหว่างประเทศ ก่อนเดินทางเข้ามา ในราชอาณาจักร (Entry screening) 2) ให้ยื่นเอกสารต่อพนักงานเจ้าหน้าที่หรือเจ้าพนักงาน ควบคุมโรคติดต่อ ณ ช่องทางเข้าออกระหว่างประเทศ 3) ให้มีระบบติดตามตัวหรือให้ติดตั้งแอปพลิเคชัน ตามที่ทางราชการกำหนด เพื่อเฝ้าระวังหรือติดตาม อาการระหว่างที่เข้ารับการกักกัน 4) ให้เข้ารับการกักกันและต้องปฏิบัติตามคำสั่งของ เจ้าพนักงานควบคุมโรคติดต่อ ณ	ตัวอย่าง สถานที่กักกันที่สามารถเข้าพักได้ - ALQ - OQ โดยหน่วยงานหรือองค์กรสถานศึกษา เป็นผู้ร้องขอ ดำเนินการ OQ. (ตามขั้นตอนและแนวทางการร้องขอ)

ผู้โดยสารหรือ ผู้เดินทางเข้ามาในราชอาณาจักร	มาตรการก่อนเดินทางเข้ามาในราชอาณาจักร	มาตรการเมื่อเดินทางถึง/ระหว่างอยู่ในราชอาณาจักร	มาตรการป้องกันควบคุมโรคเพิ่มเติม
(9.3) นักเรียนของโรงเรียน ตำรวจตระเวนชายแดน หรือ โรงเรียนของสังกัดอื่นที่มีภารกิจในลักษณะเดียวกัน ทั้งนี้ ไม่รวมถึงบิดามารดา หรือผู้ปกครองของบุคคลดังกล่าว	3) ให้คัดกรองอาการทางเดินหายใจและวัดไข้ผู้เดินทาง ณ ช่องทางเข้าออกระหว่างประเทศ ของประเทศต้นทาง ก่อนออกเดินทาง (Exit screening)	สถานที่ที่เจ้าพนักงาน ควบคุมโรคติดต่อ กำหนด ภายในระยะเวลาไม่น้อยกว่า 14 วัน ทั้งนี้ สถานที่ซึ่งต้องใช้ในการกักกัน มาตรการที่เหมาะสมเพื่อใช้ดำเนินการระหว่างการกักกัน รวมทั้ง อาจให้มีการตรวจหาเชื้อโรคโควิด - 19 โดยให้เป็นไป ที่เจ้าพนักงานควบคุมโรคติดต่อกำหนดหรือพิจารณา ตามสมควร แก่กรณี	
(10) ผู้ไม่มีสัญชาติไทย ซึ่งมีความจำเป็นต้องเข้ามารับการตรวจรักษาพยาบาลในประเทศไทย และผู้ติดตามของบุคคลดังกล่าว แต่ต้องไม่เป็นกรณีเข้ามาเพื่อการรักษาพยาบาล โรคโควิด - 19 ทั้งนี้ เฉพาะผู้มีความจำเป็นต้องเข้ามารับการตรวจรักษาพยาบาล ในประเทศ	1) ให้หลีกเลี่ยงพื้นที่เสี่ยงหรือสถานที่ชุมชนไม่น้อยกว่า 14 วัน 2) ให้มีเอกสารที่ใช้ในการเดินทางเข้ามาในราชอาณาจักร ดังนี้ - หนังสือที่รับรองว่าเป็นบุคคลที่เดินทางเข้ามาใน ราชอาณาจักรได้ (Certificate of Entry - COE) - ใบรับรองแพทย์ที่ยืนยันว่าผู้เดินทางมีสุขภาพเหมาะสมต่อการเดินทาง (Fit to Fly Health Certificate/Fit to Travel Health	1) ให้คัดกรองอาการทางเดินหายใจและวัดไข้ผู้เดินทาง ณ ช่องทางเข้าออกระหว่างประเทศ ก่อนเดินทางเข้ามาในราชอาณาจักร (Entry screening) 2) ให้ยื่นเอกสารต่อพนักงานเจ้าหน้าที่หรือเจ้าพนักงานควบคุมโรคติดต่อ ณ ช่องทางเข้าออกระหว่างประเทศ 3) ให้เดินทางโดยยานพาหนะของสถานพยาบาลเท่านั้น	1. ให้ตรวจหาเชื้อโรคโควิด - 19 โดยวิธี RT-PCR กรณีประเทศปลายทางกำหนด โดยรับผิดชอบค่าใช้จ่ายเอง <u>ตัวอย่าง</u> สถานที่กักกันที่สามารถเข้าพักได้ - AHQ

ผู้โดยสารหรือ ผู้เดินทางเข้ามาในราชอาณาจักร	มาตรการก่อนเดินทางเข้ามาในราชอาณาจักร	มาตรการเมื่อเดินทางถึง/ระหว่างอยู่ในราชอาณาจักร	มาตรการป้องกันควบคุมโรคเพิ่มเติม
<p>ไทยที่เดินทาง โดยทางอากาศ โดยให้จำกัดจำนวนผู้ติดตามได้ไม่เกิน 3 คน และให้เข้ารับการกักกันในสถานพยาบาลเดียวกัน รวมถึงต้องมีระยะเวลาที่อยู่ในราชอาณาจักรไม่น้อยกว่า 14 วัน</p>	<p>Certificate) หรือตามสภาพการเคลื่อนย้ายผู้ป่วยทางการแพทย์</p> <ul style="list-style-type: none"> - ใบรับรองแพทย์ที่ยืนยันว่าผู้เดินทางดังกล่าวไม่มีเชื้อโรคโควิด - 19 (Medical certificate with a laboratory result indicating that COVID 19 is not detected) โดยวิธี RT-PCR โดยมีระยะเวลาไม่เกิน 72 ชั่วโมงก่อนการเดินทาง - เอกสารหลักฐานซึ่งแสดงถึงหลักประกันที่ ผู้เดินทางสามารถรับผิดชอบค่าใช้จ่ายในการรักษาพยาบาลและค่าใช้จ่ายอื่นใดทั้งหมดที่เกิดขึ้นระหว่างอยู่ในราชอาณาจักร - กรมธรรม์ประกันภัยที่ครอบคลุมค่าใช้จ่ายในการดูแลสุขภาพและรักษาพยาบาลกรณีโรคโควิด - 19 หรือหลักประกันอื่นใด ตลอดระยะเวลาที่ ผู้เดินทางพำนักอยู่ในราชอาณาจักร ในวงเงิน ไม่น้อยกว่า 100,000 ดอลลาร์สหรัฐ 	<p>4) ให้มีระบบติดตามตัวหรือติดตั้งแอปพลิเคชันตามที่ทางราชการกำหนด เพื่อใช้ในการเฝ้าระวังและติดตามอาการระหว่างที่เข้ารับการกักกัน</p> <p>5) ให้มีการตรวจหาเชื้อโรคโควิด - 19 โดยวิธี RT-PCR จำนวน 3 ครั้ง ได้แก่ ครั้งที่ 1 เมื่อเดินทางมาถึงสถานพยาบาล ครั้งที่ 2 ระหว่างวันที่ 5 - 7 และครั้งที่ 3 ระหว่างวันที่ 13 - 14 ของระยะเวลาที่ถูกกักกัน</p> <p>6) กรณีรักษาพยาบาลอยู่ในสถานพยาบาลไม่ถึง 14 วัน ให้กักกันจนครบ 14 วัน</p>	

ผู้โดยสารหรือ ผู้เดินทางเข้ามาในราชอาณาจักร	มาตรการก่อนเดินทางเข้ามาในราชอาณาจักร	มาตรการเมื่อเดินทางถึง/ระหว่างอยู่ในราชอาณาจักร	มาตรการป้องกันควบคุมโรคเพิ่มเติม
	<ul style="list-style-type: none"> - หลักฐานยืนยันหรือหลักฐานที่แสดงว่าสถานที่ที่ผู้เดินทางต้องเข้ารับการกักกันเป็นไปตามหลักเกณฑ์และแนวทางที่ทางราชการกำหนด - เอกสารหรือหนังสือรับรองของสถานพยาบาลจากประเทศต้นทางที่ระบุความจำเป็นในการเข้ามารักษาพยาบาลในราชอาณาจักร - เอกสารหรือหนังสือรับรองของสถานพยาบาลในราชอาณาจักรที่ยืนยันการรับผู้เดินทางเข้ามารักษาพยาบาลและการจัดสถานที่กักกันในสถานพยาบาล เป็นระยะเวลาไม่น้อยกว่า 14 วัน <p>3) ให้คัดกรองอาการทางเดินหายใจและวัดไข้ผู้เดินทาง ณ ช่องทางเข้าออกระหว่างประเทศของประเทศต้นทาง ก่อนออกเดินทาง (Exit screening)</p>		
(11) ผู้ไม่มีสัญชาติไทย ซึ่งได้รับอนุญาตให้เดินทาง เข้ามาในราชอาณาจักรตาม	1) ให้หลีกเลี่ยงพื้นที่เสี่ยงหรือสถานที่ชุมชนไม่น้อยกว่า 14 วัน	1) ให้คัดกรองอาการทางเดินหายใจและวัดไข้ผู้เดินทาง ณ ช่องทางเข้าออกระหว่าง	1. ให้ตรวจหาเชื้อโรคโควิด - 19 โดยวิธี RT - PCR กรณีประเทศปลายทางกำหนด โดยรับผิดชอบค่าใช้จ่ายเอง

ผู้โดยสารหรือ ผู้เดินทางเข้ามาในราชอาณาจักร	มาตรการก่อนเดินทางเข้ามาในราชอาณาจักร	มาตรการเมื่อเดินทางถึง/ระหว่างอยู่ในราชอาณาจักร	มาตรการป้องกันควบคุมโรคเพิ่มเติม
<p>ข้อตกลงพิเศษ (special arrangement) กับต่างประเทศ (11.1) ระยะยาว ทั้งนี้ให้มีการกำหนดโควตาจำนวนผู้เดินทางจากประเทศที่มีข้อตกลงพิเศษโดยกระทรวงการต่างประเทศเสนอขอความเห็นชอบจาก ศบค.</p>	<p>2) ให้มีเอกสารที่ใช้ในการเดินทางเข้ามาในราชอาณาจักร ดังนี้</p> <ul style="list-style-type: none"> - หนังสือที่รับรองว่าเป็นบุคคลที่เดินทางเข้ามาใน ราชอาณาจักรได้ (Certificate of Entry - COE) - ใบรับรองแพทย์ที่ยืนยันว่าผู้เดินทางมีสุขภาพเหมาะสมต่อการเดินทาง (Fit to Fly Health Certificate/Fit to Travel Health Certificate) - ใบรับรองแพทย์ที่ยืนยันว่าผู้เดินทางดังกล่าว ไม่มีเชื้อโรคโควิด - 19 (Medical certificate with a laboratory result indicating that COVID 19 is not detected) โดยวิธี RT-PCR โดยมีระยะเวลาไม่เกิน 72 ชั่วโมงก่อนการเดินทาง - กรมธรรม์ประกันภัยที่ครอบคลุมค่าใช้จ่าย ในการดูแลสุขภาพและรักษาพยาบาลกรณีโรคโควิด - 19 ตลอดระยะเวลาที่ผู้เดินทางพำนัก อยู่ 	<p>ประเทศ ก่อนเดินทางเข้ามา ในราชอาณาจักร (Entry screening)</p> <p>2) ให้ยื่นเอกสารต่อพนักงานเจ้าหน้าที่หรือเจ้าพนักงาน ควบคุมโรคติดต่อ ณ ช่องทางเข้าออกระหว่างประเทศ</p> <p>3) ให้ใช้ระบบติดตามหรือให้ติดตั้งแอปพลิเคชันตามที่ ทางราชการกำหนด เพื่อเฝ้าระวังหรือติดตามอาการ ระหว่างที่เข้ารับการกักกัน</p> <p>4) ให้เข้ารับการกักกันและต้องปฏิบัติตามคำสั่งของเจ้าพนักงานควบคุมโรคติดต่อ ณ สถานที่ที่เจ้าพนักงาน ควบคุมโรคติดต่อ กำหนด ภายในระยะเวลาไม่น้อยกว่า 14 วัน ทั้งนี้ สถานที่ซึ่งผู้เดินทางต้องเข้ารับการกักกันให้เป็นไปตามหลักเกณฑ์และแนวทางที่ทางราชการกำหนด</p> <p>5) ให้มีการตรวจหาเชื้อโรคโควิด - 19 โดยวิธี RT-PCR จำนวน 2 ครั้ง ครั้งที่ 1 ระหว่างวันที่</p>	<p><u>ตัวอย่าง</u> สถานที่กักกันที่สามารถเข้าพักได้</p> <ul style="list-style-type: none"> - ASQ - ALQ - OQ โดยหน่วยงานหรือองค์กรทั้งภาครัฐและเอกชน จัดทำแนวทางการปฏิบัติและส่งเพื่อขอรับการตรวจสอบให้ถูกต้องก่อน

ผู้โดยสารหรือ ผู้เดินทางเข้ามาในราชอาณาจักร	มาตรการก่อนเดินทางเข้ามาในราชอาณาจักร	มาตรการเมื่อเดินทางถึง/ระหว่างอยู่ในราชอาณาจักร	มาตรการป้องกันควบคุมโรคเพิ่มเติม
	<p>ในประเทศไทย หรือหลักประกันอื่นใด ในวงเงิน ไม่น้อยกว่า 100,000 ดอลลาร์สหรัฐ</p> <p>- หลักฐานยืนยันหรือหลักฐานที่แสดงว่าสถานที่ที่ผู้เดินทางต้องเข้ารับการกักกันเป็นไปตามหลักเกณฑ์และแนวทางที่ทางราชการกำหนด</p> <p>3) ให้คัดกรองอาการทางเดินหายใจและวัดไข้ผู้เดินทาง ณ ช่องทางเข้าออกระหว่างประเทศของประเทศต้นทาง ก่อนออกเดินทาง (Exit screening)</p>	<p>3 - 5 และ ครั้งที่ 2 ระหว่างวันที่ 11 - 13 ของระยะเวลาที่ถูกกักกัน</p>	
<p>(11) ผู้ไม่มีสัญชาติไทยซึ่งได้รับอนุญาตให้เดินทางเข้ามาในราชอาณาจักรตามข้อตกลงพิเศษ (special arrangement) กับต่างประเทศ</p> <p>(11.2) ระยะสั้น ทั้งนี้ให้มีการกำหนดโควตาจำนวนผู้เดินทาง จากประเทศที่มี</p>	<p>1) งดเดินทางออกนอกประเทศต้นทางเป็นระยะเวลา 14 วัน และหลีกเลี่ยงพื้นที่เสี่ยงหรือสถานที่ชุมนุม อย่างน้อย 14 วัน</p> <p>2) ให้มีเอกสารที่ใช้ในการเดินทางเข้ามาในราชอาณาจักร ดังนี้</p> <p>- หนังสือที่รับรองว่าเป็นบุคคลที่เดินทางเข้ามาใน ราชอาณาจักรได้ (Certificate of Entry - COE)</p>	<p>1) ให้คัดกรองอาการทางเดินหายใจและวัดไข้ผู้เดินทาง ณ ช่องทางเข้าออกระหว่างประเทศ ก่อนเดินทางเข้ามา ใน ราชอาณาจักร (Entry screening)</p> <p>2) ให้ยื่นเอกสารต่อพนักงานเจ้าหน้าที่หรือเจ้าพนักงาน ควบคุมโรคติดต่อ ณ ช่องทางเข้าออกระหว่างประเทศ</p> <p>3) ให้ตรวจหาเชื้อโดยวิธี RT-PCR ที่ช่องทางเข้าออกระหว่างประเทศ และให้เข้าพักใน</p>	<p>1. ให้ตรวจหาเชื้อโรคโควิด - 19 โดยวิธี RT-PCR กรณีประเทศปลายทางกำหนด โดยรับผิดชอบค่าใช้จ่ายเอง</p> <p><u>ตัวอย่าง</u> สถานที่กักกันที่สามารถเข้าพักได้</p> <ul style="list-style-type: none"> - ASQ - OQ

ผู้โดยสารหรือ ผู้เดินทางเข้ามาในราชอาณาจักร	มาตรการก่อนเดินทางเข้ามาในราชอาณาจักร	มาตรการเมื่อเดินทางถึง/ระหว่างอยู่ในราชอาณาจักร	มาตรการป้องกันควบคุมโรคเพิ่มเติม
<p>ข้อตกลงพิเศษโดยกระทรวงการต่างประเทศเสนอขอความเห็นชอบจาก ศบค.</p>	<ul style="list-style-type: none"> - ใบรับรองแพทย์ที่ยืนยันว่าผู้เดินทางมีสุขภาพเหมาะสมต่อการเดินทาง (Fit to Fly Health Certificate/Fit to Travel Health Certificate) - ใบรับรองแพทย์ที่ยืนยันว่าผู้เดินทางดังกล่าวไม่มีเชื้อโรคโควิด - 19 (Medical certificate with a laboratory result indicating that COVID 19 is not detected) โดยวิธี RT-PCR โดยมีระยะเวลาไม่เกิน 72 ชั่วโมงก่อนการเดินทาง - กรมธรรม์ประกันภัยที่ครอบคลุมค่าใช้จ่าย ในการดูแลสุขภาพและรักษาพยาบาลกรณี โรคโควิด - 19 ตลอดระยะเวลาที่ผู้เดินทางพำนักอยู่ในประเทศไทย หรือหลักประกันอื่นใดในวงเงิน ไม่น้อยกว่า 100,000 ดอลลาร์สหรัฐ - หลักฐานยืนยันหรือหลักฐานที่แสดงถึงที่พำนักที่มีหลักแหล่ง พร้อมแผนการเดินทางที่กำหนด ชัดเจน และสามารถติดตามตัวได้ 	<p>ที่พำนักตามแผนการเดินทางที่กำหนดไว้ โดยห้ามออกจากที่พำนักจนกว่าจะได้รับผลการตรวจยืนยันว่าไม่มีเชื้อโรคโควิด - 19</p> <p>4) ให้ถูกคุมไว้สังเกตตามแผนการเดินทางที่กำหนดไว้ โดยมีผู้ติดตามด้านการแพทย์และสาธารณสุข ทั้งนี้ ให้เป็นไปตามหลักเกณฑ์และแนวทางที่ทางราชการกำหนด โดยผู้เดินทางเป็นผู้รับผิดชอบค่าใช้จ่ายเอง</p> <p>5) เดินทางโดยยานพาหนะที่จัดเตรียมตามแผนที่กำหนดเท่านั้น ทั้งนี้ ให้งดใช้บริการขนส่งสาธารณะและงดการเข้าไปในสถานที่สาธารณะ</p>	

ผู้โดยสารหรือ ผู้เดินทางเข้ามาในราชอาณาจักร	มาตรการก่อนเดินทางเข้ามาในราชอาณาจักร	มาตรการเมื่อเดินทางถึง/ระหว่างอยู่ในราชอาณาจักร	มาตรการป้องกันควบคุมโรคเพิ่มเติม
	3) ให้คัดกรองอาการทางเดินหายใจและวัดไข้ผู้เดินทาง ณ ช่องทางเข้าออกระหว่างประเทศของประเทศต้นทาง ก่อนออกเดินทาง (Exit screening)		