

แนวทางการป้องกันควบคุมโรคติดต่อเชื้อไวรัสโคโรนา 2019 (COVID-19)
ในโรงงานหรือสถานประกอบการ
จังหวัดนครนายก



เรียบเรียงโดย : กลุ่มงานอนามัยสิ่งแวดล้อมและอาชีวอนามัย สำนักงานสาธารณสุขจังหวัดนครนายก

ที่มา : คู่มือ Good Factory Practice และร่างคู่มือแนะนำโรงงาน สคร.4 สระบุรี

@ 27 ก.ค.2564



แนวทางการป้องกันควบคุมโรคติดต่อเชื้อไวรัสโคโรนา 2019 (COVID-19)

ในโรงงานหรือสถานประกอบการ

ที่มา : คู่มือ Good Factory Practice และร่างคู่มือแนะนำโรงงาน สคร.๔ สระบุรี

❶ กำหนดมาตรการป้องกัน/ควบคุมโรค

➡ ป้องกันโรค

1. จัดตั้งจุดคัดกรองบริเวณทางเข้าพื้นที่สถานประกอบการ/โรงงาน (แอปฯประเมินตนเอง (Thai Save Thai หรือ โปแกรม/แบบบันทึกที่สถานประกอบการ/โรงงานจัดทำขึ้น)
2. ตรวจวัดอุณหภูมิร่างกายทุกคนก่อนเข้าภายในบริเวณสถานประกอบการ/โรงงาน
3. มีมาตรการติดตามข้อมูลของผู้ปฏิบัติงานและผู้มาติดต่อมีการเก็บข้อมูลการเดินทาง (ไทม์ไลน์) เช่น แอปฯไทยชนะ หรือแบบบันทึกการเข้าออกโรงงาน เช่น การสแกนนิ้ว / barcode
4. ผู้ปฏิบัติงานและผู้มาติดต่อทุกคนสวมหน้ากากผ้าหรือหน้ากากอนามัยตลอดเวลา
5. จัดให้มีที่ล้างมือพร้อมสบู่หรือเจลแอลกอฮอล์ไว้บริการในบริเวณต่างๆ อย่างเพียงพอ
6. มีมาตรการควบคุมจำนวนผู้ปฏิบัติงานไม่ให้แออัด โดยลดการรวมกลุ่มระหว่างบุคคล เช่น หลีกเลี่ยงการจัดประชุม หรือใช้เทคโนโลยีในการสื่อสาร จัดเวลาทำงาน เวลาพัก และเวลารับประทานอาหารให้เหลื่อมเวลากัน
7. จัดให้มีการเว้นระยะห่างหรือกั้นด้วยแผ่นใสหรือวัสดุอื่นใดในบริเวณที่มีการใช้พื้นที่ร่วมกัน เช่น สถานที่รับประทานอาหารเช้าหรือรับประทานอาหารที่พักรับ-ส่งพนักงาน ที่พักรับ-ส่งพนักงาน เป็นต้น
8. ประชาสัมพันธ์/อบรมให้ความรู้แก่พนักงาน เรื่องการป้องกันโรค และกำกับดูแลให้ผู้ปฏิบัติงานปฏิบัติตามอย่างเคร่งครัด
9. มีการเฝ้าระวังและปฏิบัติตามคำแนะนำการเฝ้าระวังคัดกรองโรคของกระทรวงสาธารณสุข และกระทรวงแรงงาน (กรณีมี/ไม่มีแรงงานต่างชาติ)
10. มีมาตรการป้องกันและควบคุมการแพร่ระบาดของโรค
 - แผนป้องกันควบคุมโรคติดต่อเชื้อไวรัสโคโรนา 2019 เพื่อรองรับกรณีพบพนักงานติดเชื้อ
 - มีการซักซ้อมแผนและความเข้าใจการดำเนินงานตามแผน/แนวทางการตอบสนองต่อสถานการณ์โควิด-19 และมาตรการ เพื่อความต่อเนื่องทางธุรกิจสำหรับภาคอุตสาหกรรม

➡ อนามัยสิ่งแวดล้อม

1. ทำความสะอาดพื้นที่โดยรอบ พื้นผิวสัมผัส อุปกรณ์ เครื่องใช้ ทุกรอบการปฏิบัติงาน ทั้งในพื้นที่ผลิต สำนักงาน พื้นที่ส่วนกลาง โรงอาหาร และรถรับ-ส่ง
2. มีภาชนะรองรับขยะมูลฝอยประเภทต่าง ๆ ที่สะอาด สภาพดี และมีฝาปิด พร้อมกำหนดให้มีจุดรวบรวม เพื่อรอไปกำจัดอย่างถูกต้อง
3. มีการระบายอากาศที่เหมาะสม โดยตรวจสอบประสิทธิภาพและทำความสะอาดเครื่องปรับอากาศ ให้อยู่ในสภาพดีอยู่เสมอ
4. ทำความสะอาดยานพาหนะบริเวณที่มีการสัมผัสกับคนจำนวนมากทุกเที่ยวการเดินทาง และจำกัดจำนวนคนภายในรถไม่ให้แออัด

5. กรณีสถานประกอบกิจการ/โรงงานมีสถานที่จำหน่ายอาหารและเครื่องดื่ม สถานที่รับประทานอาหาร ให้ปฏิบัติตามมาตรการสำหรับสถานที่จำหน่ายอาหารหรือเครื่องดื่ม
6. กรณีสถานประกอบกิจการ/โรงงานมีห้องพักสำหรับผู้ปฏิบัติงาน ให้ปฏิบัติตามมาตรการสำหรับห้องพัก

➤ การเฝ้าระวังและป้องกันการระบาดในวงกว้าง (Early Control)

1. มีการจัดตั้งทีมประเมินความเสี่ยงเพื่อดูแลพนักงานและสังเกตอาการรวมทั้งประสานงานระหว่างโรงงานและโรงพยาบาล
2. มีการประเมินกลุ่มเสี่ยงผู้สัมผัสผู้ติดเชื้อเพื่อคัดแยกและส่งต่อ กรณีพบพนักงานที่เจ็บป่วยหรือต้องสงสัย
3. มีการคัดแยกกลุ่มเสี่ยง กลุ่มผู้สัมผัส โดยดำเนินการกักกันเฝ้าระวังอาการ เช่น การอนุญาตให้ทำงานที่บ้าน
4. มีแผนการดำเนินการสุ่มตรวจหาผู้ติดเชื้อ หรือการสุ่มตรวจเชิงรุกในโรงงาน
5. มีการสื่อสารหรือซักซ้อมความเข้าใจในการดำเนินงานในโรงงาน

➤ เตรียมความพร้อมเพื่อดำเนินการ Bubble & Seal

1. มีสถานที่แยกสำหรับจัดตั้งเป็นโรงพยาบาลสนามภายในโรงงาน
2. มีสถานที่พักและการจัดรถรับ-ส่งพนักงานตามมาตรการ
3. มีบุคลากรและการบริหารจัดการ เพื่อรองรับการดำเนินงานตามมาตรการ
4. มีการสื่อสารการสร้างความเข้าใจให้พนักงาน รับทราบมาตรการ Bubble and Seal
5. มีแผนการสื่อสารให้ชุมชนโดยรอบเข้าใจในกรณีพบผู้ติดเชื้อเป็นพนักงานในโรงงาน หรือกรณีทำ Bubble and Seal ของโรงงาน

➤ การปฏิบัติกรณีพบผู้ติดเชื้อไวรัสโคโรนา 2019

1. แจ้งเจ้าพนักงานควบคุมโรคติดต่อในพื้นที่ภายใน 3 ชั่วโมง นับตั้งแต่พบผู้ป่วย
2. พิจารณายุติกิจกรรมหรือให้บริการในแผนกที่มีพนักงานป่วย หรือปิดสถานที่ตามที่เจ้าพนักงานควบคุมโรคกำหนด
3. มีการคัดกรอง/คัดแยก ตามแนวทางการส่งต่อในกรณีเมื่อพบพนักงานเจ็บป่วยหรือพบพนักงานที่มีความเสี่ยง เพื่อส่งตรวจวินิจฉัยและรักษาในโรงพยาบาล พร้อมทั้งการติดตามผล และมีมาตรการการประเมินกลับเข้าทำงาน
4. ทำความสะอาดและฆ่าเชื้อบริเวณสถานที่โดยรอบและพื้นผิว โดยเฉพาะจุดสัมผัสร่วม เช่น ลูกบิด ประตู ราวบันได โต๊ะ เก้าอี้ ผ้ากันเปื้อน รวมถึงอุปกรณ์ต่างๆ ที่ใช้ในการทำงาน

การติดตามผู้สัมผัสโรค (Contact Tracing) ในระหว่างการสอบสวนโรค เราสามารถคัดแยกกลุ่มเสี่ยงออกจากกันได้เป็น 4 กลุ่ม ได้แก่

กลุ่มผู้ป่วย กลุ่มนี้จะเข้าสู่ระบบการรักษาทันที

กลุ่มเสี่ยงสูง กลุ่มนี้เป็นกลุ่มที่จะต้องได้รับการกักกันเป็นระยะเวลา 14 วัน ในสถานที่ที่กำหนดไว้

กลุ่มเสี่ยงต่ำ กลุ่มนี้ใช้วิธีการสังเกตอาการตัวเอง และรายงานอาการให้ฝ่ายบุคคลทราบทุกวันเพื่อประเมินสถานการณ์ กลุ่มนี้สามารถนำมาใช้ในการผลิตในระบบได้

กลุ่มปลอดภัย กลุ่มนี้จะไม่มีส่วนที่สัมผัสใด ๆ กับผู้ป่วย หรือกลุ่มเสี่ยงสูง สามารถนำมาใช้ในการผลิตในระบบได้ในทุกกลุ่ม สถานประกอบการจะต้องจัดทำทะเบียนแยกออกจากกันอย่างชัดเจน เพื่อสะดวกในการติดตามเฝ้าสังเกตอาการ และนำมาใช้ในการผลิตในระบบ หากสามารถทำได้ใน ๒ กลุ่มหลังคือกลุ่มเสี่ยงต่ำและกลุ่มปลอดภัย ควรจัดแยกเอาไว้ในสถานที่ปลอดภัย ไม่ให้มีการปะปนกับกลุ่มเสี่ยงสูง หรือบุคคลภายนอก มิฉะนั้นแล้ว ทั้ง 2 กลุ่มนี้ จะมีโอกาสติดเชื้อจากภายนอกได้ ซึ่งจะทำให้คนในระบบการผลิตลดน้อยไปอย่างต่อเนื่อง

๒ จัดทำแผนประกอบกิจการและแผนเผชิญเหตุโควิด19

การจัดทำแผนประกอบกิจการ

การจัดทำแผนเพื่อรองรับการดำเนินธุรกิจอย่างต่อเนื่อง (Business Continuity Planning: BCP) ที่ครอบคลุมทุกระบบงานสำคัญของสถานประกอบการ ตลอดจนระบบงานที่สำคัญที่สถานประกอบการใช้บริการจากผู้ให้บริการภายนอก (Service Provider) และควรกำหนดรายละเอียดวิธีปฏิบัติไว้ในแผนรองรับการดำเนินธุรกิจอย่างต่อเนื่องให้มีความเหมาะสมกับลักษณะขนาด และความซับซ้อนของธุรกิจ ให้ครอบคลุมการหยุดชะงักที่อาจเกิดขึ้นในทุกสถานการณ์ตลอดจนกรณีเกิดเหตุฉุกเฉินเป็นเวลานานหรือส่งผลในวงกว้าง (ตัวอย่างแผนตามภาคผนวก)

การจัดทำแผนเผชิญเหตุ

แผนเผชิญเหตุเป็นแผนปฏิบัติการที่ทางสถานประกอบการได้มอบหมายให้ฝ่ายและแผนกต่าง ๆ จัดทำขึ้นเพื่อพร้อมรับสถานการณ์ที่เกิดขึ้นประจำวัน หรือประจำสัปดาห์ และจะต้องใช้แผนนี้ในการยับยั้งการระบาดของโรคที่เกิดขึ้นให้สงบโดยเร็ว การจัดทำแผนเผชิญเหตุทางสถานประกอบการจะต้องมีการติดตามเหตุการณ์การระบาดอย่างรอบด้านในทุกระดับ ทุกพื้นที่ โดยเฉพาะในพื้นที่ที่เป็นที่ตั้งของโรงงานหรือสถานประกอบการ เพื่อให้ได้ข้อมูลความรุนแรง หนักเบาของการเกิดโรค ผลกระทบที่จะเกิดขึ้นกับสถานประกอบการ แล้วนำมาเป็นข้อมูลนำเข้าสำหรับออกแบบแผนเผชิญเหตุในแต่ละวันหรือในแต่ละสัปดาห์ เมื่อสถานการณ์เปลี่ยนแปลงแผนเผชิญเหตุจะเปลี่ยนด้วยเสมอ (ตัวอย่างแผนตามภาคผนวก)

๓ การกำหนดผู้รับผิดชอบ

ในการป้องกันควบคุมโรคติดเชื้อไวรัสโคโรนา 2019 (COVID 19) การขับเคลื่อนมาตรการที่สำคัญจะต้องมีทีมงานที่มากด้วยคุณภาพ ดังนั้นผู้ประกอบการหรือนายจ้างจะต้องคัดสรรบุคลากรหรือพนักงานขึ้นมาเป็นทีมขับเคลื่อนนโยบายและมาตรการต่าง ๆ ให้บรรลุตามเป้าหมายที่กำหนดไว้ คณะทำงานหรือทีมปฏิบัติการ ควรมีดังนี้

1. ทีมด้านบริหารและกำหนดแนวทาง และมาตรการ
2. ทีมด้านบริหารสถานการณ์และข้อมูล
3. ทีมปฏิบัติการสอบสวน ติดตามผู้สัมผัส และควบคุมโรค
4. ทีมติดตาม ตรวจสอบ และประเมินผล
5. ทีมด้านสิ่งแวดล้อม
6. ทีมด้านการสื่อสารความเสี่ยง
7. ทีมด้านสนับสนุนงบประมาณ ทรัพยากร และยานพาหนะ

การกำหนดหรือจัดตั้งทีมงานต่าง ๆ สามารถกำหนดเป็นคณะทำงานย่อย ๆ ได้ เพื่อให้สอดคล้องและเหมาะสมกับปริมาณงานและสถานการณ์ที่เกิดขึ้น



การปิดสถานประกอบการเมื่อพบการระบาด

เมื่อพนักงานคนใดคนหนึ่งพบการติดเชื้อ พนักงานที่เหลือซึ่งทำงานใกล้ชิด เช่น อยู่ในอาคารชั้นเดียวกันต้องได้รับการสอบสวนและตรวจหาเชื้อ ถ้าเป็นเพียงผู้สัมผัสที่ตรวจไม่พบเชื้อก็ต้องอยู่บ้านแยกตัวเอง 14 วัน การปิดทั้งสำนักงานหรือโรงงานควรจะทำก็ต่อเมื่อมีข้อสงสัยว่าอาจจะมีการสัมผัสกับผู้ติดเชื้ออย่างกว้างขวางทำให้ต้องกักตัวพนักงานเป็นจำนวนมาก มิฉะนั้นก็ไม่จำเป็นต้องปิดทั้งหมด

การปิดโรงงานหรือสถานประกอบการในเบื้องต้น

หากพบผู้ติดเชื้อจำนวนน้อย หรือน้อยกว่า 5 % ควรปิดจุดหรือฝ่ายหรือแผนกที่พบผู้ติดเชื้อ อย่างน้อย 3 วัน เพื่อความสะอาด ฆ่าเชื้อโรค และปรับปรุงระบบระบายอากาศให้มีการถ่ายเท และทำการค้นหาผู้ติดเชื้อเพิ่มเติม ติดตามกลุ่มที่มีการสัมผัสกับผู้ป่วยหรือผู้ติดเชื้อให้เข้ารับการตรวจหาเชื้อและทำการกักกันเป็นระยะเวลา 14 วัน และพิจารณาให้มีการเปิดทำการได้

หากพบว่าพนักงานมีการติดเชื้อ 6 - 10% จะต้องเพิ่มมาตรการ Bubble & Seal ร่วมด้วย

หากพบผู้ติดเชื้อมากกว่า 10 % จะต้องใช้มาตรการ Bubble & Seal เต็มรูปแบบ หากไม่สามารถดำเนินการได้ อาจจะต้องปิดโรงงานหรือสถานประกอบการอย่างน้อย 14 วัน เพื่อปรับปรุงสภาพแวดล้อมให้เกิดความปลอดภัยต่อพนักงาน หลังจากเปิดกิจการ

การทำ Bubble & Seal

สำหรับหลักการจัดการโควิด 19 ในโรงงานอย่างมีส่วนร่วม (Bubble and Seal) คือ

Seal ใช้กับโรงงานที่พนักงานสามารถพักในโรงงานได้ วัตถุประสงค์การใช้มาตรการในระยะเวลา 28 วันจะสามารถควบคุมโรคได้

Bubble ใช้กับโรงงานที่พนักงานพักอยู่นอกโรงงาน จะมีการควบคุมโรคที่ยากกว่าพนักงานทั้งหมดจะพักอยู่ในสถานที่ที่โรงงานกำหนดให้ แล้วเดินทางระหว่างที่พักกับโรงงานโดยผ่านรถรับส่งที่ทางโรงงานจัดให้เท่านั้น ไม่มีการแวะรับหรือส่งหรือแวะทำธุระใด ๆ ระหว่างเดินทางเพื่อให้เกิดการปนเปื้อนหรือการสัมผัสกับเชื้อภายนอกได้ รถขนส่งจะต้องมีการทำความสะอาดก่อนและหลังใช้งานเสมอ ในด้านห้องพักจะต้องมีความเข้มงวดในมาตรการป้องกันโรค นอกจากนี้จะต้องประสานฝ่ายปกครองและฝ่ายความมั่นคงเข้าร่วมควบคุมพื้นที่ตามแผน

สำหรับยุทธวิธี Bubble and Seal เป็นการควบคุมโรคในโรงงานขนาดใหญ่หรือนิคมอุตสาหกรรม ที่มีการติดเชื้อแล้ว ทำให้ไม่เสียแรงงาน อีกทั้งยังควบคุมโรคไม่ให้แพร่เชื้อสู่ชุมชนได้ Bubble and Seal เป็นการขับเคลื่อนการทำงานด้านการควบคุมโรคในกลุ่มผู้ที่ไม่พบเชื้อ ควบคู่ไปกับการขับเคลื่อนเศรษฐกิจ หรือการผลิตสินค้าเพื่อการส่งออกของสถานประกอบการนั้น ๆ ที่จะต้องเดินหน้าต่อไป ไม่สามารถที่จะหยุดการผลิตได้ เพราะจะส่งผลกระทบต่อระดับประเทศ

สำหรับมาตรการ Seal จะใช้กับสถานประกอบการ หรือโรงงาน ที่มีที่พักอาศัยให้กับแรงงานอยู่ภายในรั้วเดียวกัน เป็นการควบคุมไม่ให้คนงานออกไปนอกพื้นที่โรงงาน

ส่วนการ Bubble จะใช้กับสถานประกอบการ หรือโรงงาน ที่แรงงานพักอาศัยอยู่ภายนอก เป็นการควบคุมการเดินทางระหว่างที่ทำงาน กับที่พักอาศัย จะแวะกลางทางตรงจุดไหนไม่ได้ และเมื่อถึงที่พักแล้วก็ต้องอยู่แต่ภายในเคหสถานเท่านั้น

เมื่อต้องการจัดทำ Bubble and Seal แล้วควรมีข้อปฏิบัติ ดังนี้

1. ห้ามลูกจ้างของสถานประกอบการออกนอกเคหสถาน และเขตพื้นที่ควบคุม เว้นแต่การเดินทางไปสถานที่ทำงานหรือกลับจากสถานที่ทำงาน หรือมีเหตุจำเป็นเร่งด่วน และหรือได้รับอนุญาต จากเจ้าพนักงานควบคุมโรคติดต่อ
2. ห้ามลูกจ้างของสถานประกอบการเข้าไปในร้านค้า ตลาดสด ตลาดนัด หรือสถานที่ชุมชน ที่มีประชาชนหนาแน่น

3. ให้ลูกจ้างของสถานประกอบการติดตั้งแอปพลิเคชัน “หมอชนะ” และ “DDC care” หรือ “Thai Save Thai” เพื่อประโยชน์ในการติดตามและสอบสวนโรคในห้วงระหว่างการควบคุม
4. ให้ผู้ประกอบการกำกับดูแลให้แรงงานดำเนินการตามมาตรการป้องกันการแพร่ระบาดของโรคติดเชื้อไวรัสโคโรนา 2019 (COVID-19) อย่างเคร่งครัด
5. ให้เจ้าของร้านค้า ตลาดสด ตลาดนัด หรือผู้ดูแลสถานที่ชุมชน ดำเนินมาตรการทางสาธารณสุข เช่น การรักษาระยะห่างทางสังคมอย่างเคร่งครัด
6. ให้เจ้าของหอพัก ห้างเช่า อพาร์ทเมนต์ และสถานที่อื่นที่ให้เช่าพักอาศัยดำเนินการตามมาตรการสาธารณสุข ควบคุมตรวจตรา กำชับผู้พักอาศัยให้ดำเนินการตามมาตรการห้ามออกนอกเคสสถาน และเขตพื้นที่ควบคุมอย่างเคร่งครัด รวมทั้งสอดส่องบุคคลภายนอกมิให้เข้ามาภายในบริเวณที่พักอาศัย

ทั้งนี้ หากพบว่ามีกรณีฝ่าฝืนไม่ปฏิบัติตาม จนเป็นเหตุให้เสี่ยงต่อการแพร่ระบาดของโรค จะพิจารณาสั่งปิดสถานที่ หรือสั่งหยุดการประกอบการที่เป็นเหตุแห่งการแพร่ของโรคติดต่อ อันตรายหรือโรคระบาดได้

กระบวนการ Bubble and Seal จะใช้ระยะเวลา 28 วัน หลังจากนั้นจะมีการตรวจหาภูมิคุ้มกัน 2 ครั้ง คือ เมื่อครบ 14 และ 28 วัน โดยการตรวจหาภูมิคุ้มกันในครั้งแรก หากผลเป็นบวก แปลผลได้ 2 แบบ คือ เพิ่งติดเชื้อ (ภูมิคุ้มกันจะเริ่มตรวจพบหลังติดเชื้อเกิน 1 สัปดาห์) หรือติดเชื้อมานานแล้ว ส่วนการตรวจหาภูมิคุ้มกันครั้งที่ 2 หากผลเป็นบวกจะแสดงว่าเพิ่งติดเชื้อภายใน 1 เดือนที่ผ่านมา

การจัดเตรียมแผนดำเนินการและสถานที่ก่อนทำ Bubble and Seal

1. ประชุมหารือร่วมกันระหว่างผู้ประกอบการ ผู้มีส่วนได้ส่วนเสีย และเจ้าหน้าที่ที่เกี่ยวข้อง เพื่อกำหนด แผนการดำเนินงาน ขั้นตอน และรายละเอียดเกี่ยวกับการทำ Bubble and Seal จนถึงแผนการ ปล่อยตัวออก (Exit plan)
2. จัดเตรียมโรงพยาบาลสนามเพื่อรองรับผู้ติดเชื้อ
3. จัดเตรียมสถานที่พักในโรงงานหรือในชุมชน โดยระบุจุดพิกัดภูมิศาสตร์ให้ชัดเจน
4. จัดระบบเดินทางรับ-ส่งคนงาน จากที่พักถึงโรงงาน/สถานประกอบการ
5. จัดเตรียมสิ่งอำนวยความสะดวกในการดำเนินชีวิตของคนงาน เช่น ร้านขายสินค้าราคาถูกในโรงงาน
6. จัดเตรียมความพร้อมด้านการตรวจทางห้องปฏิบัติการ RT-PCR และ Antibody test (IgG)

การบริหารจัดการ Bubble (Bubble management)

1. หลังการสุ่มเก็บน้ำลายหรือทำ nasopharyngeal swab ให้ส่งตรวจทางห้องปฏิบัติการโดยสามารถตรวจตัวอย่างแบบ pool samples ผู้ที่ตรวจพบว่าติดเชื้อให้คัดแยกเข้าสู่ รพ.สนาม จากนั้นทำการจัดกลุ่มคน (bubble) ตามความเสี่ยงหรือกิจกรรม
2. ผู้ที่มีปัจจัยเสี่ยงต่อการป่วยรุนแรง เช่น ผู้สูงอายุ ผู้ที่มีโรคเรื้อรัง ผู้ที่มีภาวะอ้วน ให้ทำการตรวจ PCR ทุกคน ผู้ที่ตรวจพบว่าติดเชื้อให้เข้ารับการรักษ หากไม่พบการติดเชื้อและยังไม่ได้รับวัคซีนให้ฉีด วัคซีนและไม่ให้มีกิจกรรมข้ามกลุ่ม โดยเฉพาะผู้สัมผัสผู้ติดเชื้อ การได้รับวัคซีนจนสามารถป้องกัน การป่วยจะต้องได้รับวัคซีนครบอย่างน้อย 4 สัปดาห์
3. ผู้ที่ไม่มีปัจจัยเสี่ยงต่อการป่วยรุนแรง สามารถจัดให้เป็นกลุ่มย่อย ๆ (small bubble) ตามกิจกรรม การทำงาน หรือการดำเนินชีวิต
4. ในแต่ละกลุ่มย่อย (small bubble) ให้มีผู้ทำหน้าที่ตรวจสอบอาการป่วย หากพบผู้มีอาการป่วย เข้าเกณฑ์สงสัยติดเชื้อไวรัสโคโรนา 2019 ให้เก็บตัวอย่างตรวจ PCR

5. สุ่มตรวจหาภูมิต้านทานเมื่อทำการ Bubble ไปแล้ว 14-21 วัน โดยแนะนำว่าหากการระบาดมีความรุนแรงกว้างขวาง (ความชุกของผู้ติดเชื้อสูงกว่าร้อยละ 10 จากการสุ่มตรวจหรือค้นหาผู้ติดเชื้อ) ให้สุ่มตรวจราววันที่ 14 หากการระบาดมีความรุนแรงน้อย (ความชุกของผู้ติดเชื้อไม่เกินร้อยละ 10 จากการสุ่มตรวจหรือค้นหาผู้ติดเชื้อ) ให้สุ่มตรวจภูมิต้านทานราววันที่ 21

- ผู้ที่มีผลตรวจภูมิต้านทานเป็นบวก ให้อยู่ใน bubble อีก 7 วัน จากนั้นสามารถใช้ชีวิตตามปกติ
- ผู้ที่มีผลการตรวจภูมิคุ้มกันเป็นลบ ให้สุ่มตรวจ PCR เพื่อประเมินโอกาสในการแพร่เชื้อสู่ชุมชน หากหยุดมาตรการ bubble ระหว่างนี้หากพบผู้มีอาการให้ทำการตรวจ PCR หากพบผลบวกให้แยกเข้าสู่โรงพยาบาลสนาม

6. พิจารณาหยุดมาตรการ bubble and seal (Exit plan) หากเห็นว่ามีโอกาสต่ำในการแพร่เชื้อสู่ชุมชน ตามแนวทาง

แนวทางการทำ **Bubble and Seal** ในสถานประกอบการ



1. กรณีที่พักอาศัยอยู่ที่เดียวกับที่ทำงาน



2. กรณีที่พักอาศัยอยู่ในชุมชน



โรงพยาบาลสนาม

โรงพยาบาลสนามเป็นอีกมาตรการหนึ่งในการควบคุมโรคหลังจากการระบาดในสถานประกอบการ ทั้งนี้การจัดตั้งโรงพยาบาลสนามมักจะทำควบคู่ไปกับการทำ Bubble and Seal เนื่องจากระบบของ Bubble and Seal จะไม่ให้พนักงานออกนอกสถานที่ทำงานหรือออกนอกที่พักที่กำหนดไว้

ดังนั้นหากมีการเจ็บป่วยโรงพยาบาลสนามจะเพิ่มประสิทธิภาพในการดูแลพนักงานที่มีการติดเชื้อและอยู่ในกลุ่มที่ไม่มีอาการหรือมีอาการเพียงเล็กน้อยเท่านั้น แม้ว่าการจัดตั้งโรงพยาบาลสนามอาจจะเป็นหน้าที่ของภาครัฐ แต่ถ้าสถานประกอบการสามารถจัดหาสถานที่จัดตั้งได้และเตรียมความพร้อมด้านวัสดุอุปกรณ์ที่จำเป็นสนับสนุนการดำเนินงานของภาครัฐ จะทำให้ การแก้ไขปัญหาการระบาดมีประสิทธิภาพมากขึ้น สิ่งที่สถานประกอบการจะต้องเตรียมความพร้อมในการจัดตั้งโรงพยาบาลสนาม มีดังนี้

1. การเลือกสถานที่สถานที่ในชุมชนที่มีคุณสมบัติ ดังนี้

1.1 อากาศโปร่ง และเป็นสถานที่ที่มีการถ่ายเทอากาศได้ดี

1.2 ไม่ควรอยู่ในที่ชุมชนแออัด เช่น ตลาดสด

1.3 มีสิ่งอำนวยความสะดวกทางด้านสาธารณูปโภคที่สำคัญในการดำเนินงาน เช่น ไฟฟ้า ประปา และอื่น ๆ

ตัวอย่างโรงพยาบาลสนาม เช่น อาคารเรียน หอพัก หอประชุมวัด ที่อยู่ห่างจากชุมชนพอสมควร แต่มีระบบน้ำประปา และไฟฟ้า เข้าถึง

2. การจัดเตรียมวัสดุ อุปกรณ์และเวชภัณฑ์ที่จำเป็น รวมถึงวัสดุสำนักงาน เครื่องอุปโภคบริโภค และ น้ำดื่ม เสบียง อาหาร เป็นต้น สนับสนุนหน่วยงานที่เกี่ยวข้อง

3. สนับสนุนระบบการขนส่งต่าง ๆ รวมถึง ระบบการส่งต่อผู้ป่วย การขนส่งวัสดุ อุปกรณ์ทางการแพทย์ วัสดุ อุปกรณ์ อื่น ๆ ขยะติดเชื้อ การจัดการ และการเคลื่อนย้ายศพ เป็นต้น

4. ระบบการเชื่อมโยง และระบบสื่อสาร ระบบอินเทอร์เน็ต เพื่อสนับสนุนระบบเวชระเบียน การติดต่อสื่อสารทั่วไป ระหว่างโรงพยาบาลสนามกับหน่วยงานอื่นที่เกี่ยวข้อง เช่น โรงพยาบาล สำนักงานสาธารณสุขจังหวัด สำนักงานป้องกันควบคุมโรค การประชาสัมพันธ์อื่น ๆ เป็นต้น

5. ระบบสนับสนุน รวมถึงการจัดการด้านสาธารณูปโภค ที่พักบุคลากร โภชนาการ เครื่องปั่นไฟ เครื่องกรองน้ำ ประปา สนาม ฯลฯ

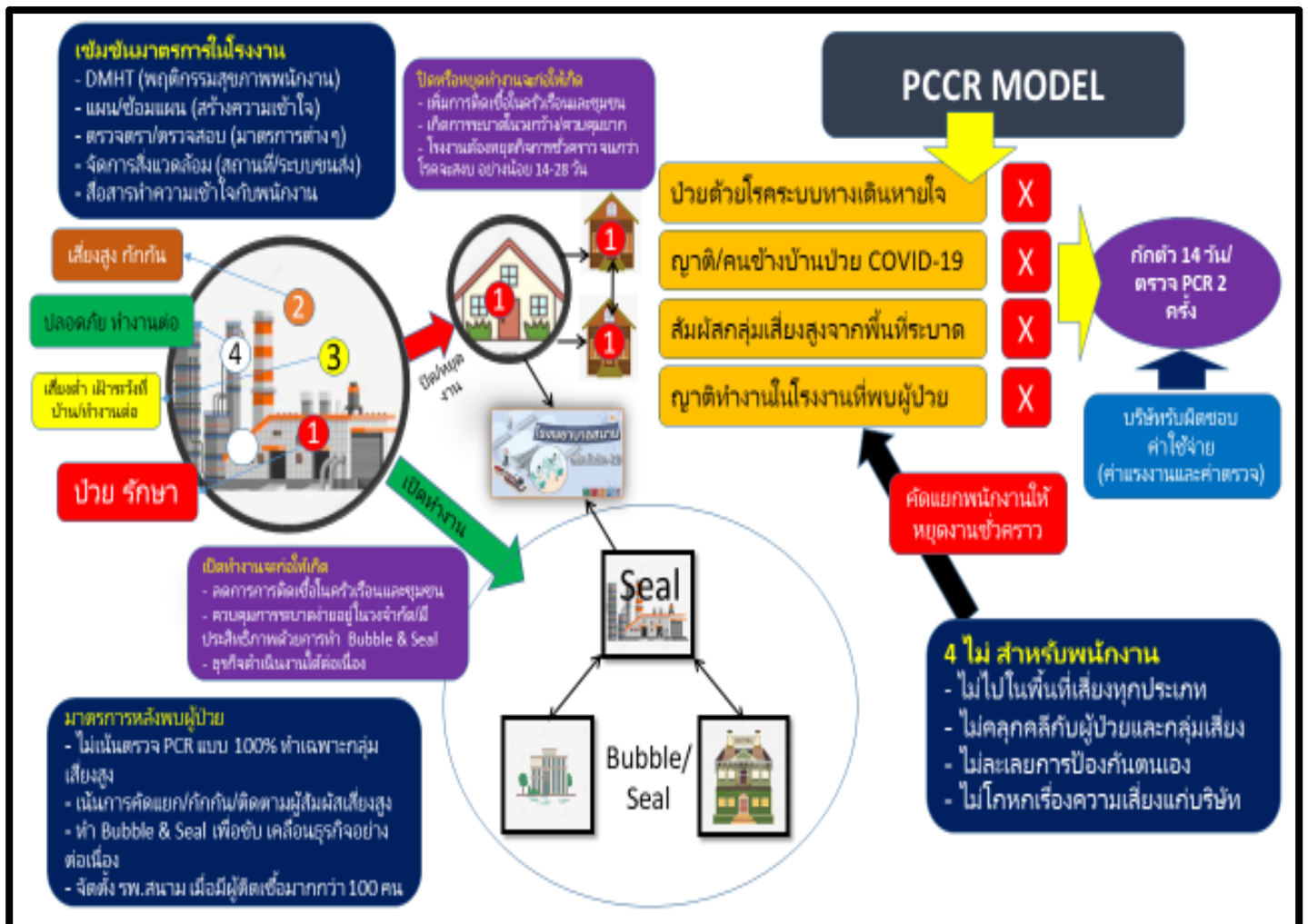
การจัดเตรียมพื้นที่สนับสนุนการดำเนินการของโรงพยาบาลสนาม ประกอบด้วยพื้นที่ต่าง ๆ ดังนี้

- ห้องพัก ห้องอาหาร ห้องสุขา สำหรับบุคลากร
- หอผู้ป่วย และห้องสุขา
- ห้องปฏิบัติการ
- แผนกโภชนาการ
- พื้นที่สำนักงานสำหรับการบริหารจัดการ การเงิน ธุรการ ประชาสัมพันธ์
- คลังเวชภัณฑ์ ยา พัสตุ
- หน่วยรักษาความปลอดภัย
- หน่วยยานพาหนะ
- แผนกบริการผ้า ซักฟอก
- แผนกขยะ การสุขาภิบาลสิ่งแวดล้อม

วัสดุ/อุปกรณ์ที่ต้องใช้

- น້ายฆ่าเชื้อ
- อุปกรณ์ป้องกันส่วนบุคคล (PPE*)
- หน้ากากอนามัยทางการแพทย์
- พรอทวดใช้ เครื่องวัดออกซิเจนปลายนิ้ว
- ถุงมือยาง
- ถังขยะ ถุงใส่ขยะ
- อุปกรณ์ทำความสะอาด
- ระบบสื่อสาร (ทีวี กล้องวงจรปิด อินเทอร์เน็ต เครื่องเสียง)
- ระบบปรับอากาศ และระบบระบายอากาศ
- การจัดการน้ำเสีย
- การจัดการขยะติดเชื้อ
- ห้องสุชา
- ห้องอาบน้ำ
- ป้ายประชาสัมพันธ์
- วัสดุ/อุปกรณ์อื่นๆ ตามความเหมาะสม

สรุปมาตรการป้องกันควบคุมโรคและการจัดการเมื่อเกิดการระบาดในสถานประกอบการ



ภาคผนวก

(ตัวอย่าง) การกำหนดแผนประกอบกิจการ

ข้อกำหนดในการจัดทำแผน (Planning Requirement)	ข้อควรพิจารณา	ตัวอย่าง
การกำหนดระบบงานที่สำคัญ	<ul style="list-style-type: none"> - ระบบงานที่สำคัญของบริษัทที่ยังคงต้องเปิดให้บริการเมื่อเกิดการระบอบเกิดขึ้น - ระบบที่ส่งผลกระทบต่อการใช้บริการผู้มีส่วนได้เสีย 	<ul style="list-style-type: none"> - ระบบการรับเงิน-จ่ายเงิน - ระบบการรับประกันภัย - ระบบการจัดการค่าสินไหมทดแทน - ระบบเชื่อมโยงกับนายหน้าหรือคู่ค้าที่สำคัญ
ดำเนินธุรกิจ ชื่อเสียง ฐานะและผลการดำเนินงานของบริษัท	<ul style="list-style-type: none"> - ระบบงานบริการลูกค้า 	
สุขอนามัยและความปลอดภัยของพนักงาน	<ul style="list-style-type: none"> - นโยบายด้านสวัสดิภาพและสุขอนามัยของพนักงาน 	<ul style="list-style-type: none"> - ดูแลรักษาความสะอาดของสถานที่ทำงาน - เตรียมอุปกรณ์ป้องกันเชื้อโรคและทำความสะอาดสำหรับพนักงาน - การกำหนดมาตรการสำหรับการเดินทางไปยังพื้นที่เสี่ยงต่อการระบอบ
แนวทางการควบคุมการดำเนินงาน	<ul style="list-style-type: none"> - การควบคุมหรือปฏิบัติตามกฎเกณฑ์เมื่อกระบวนการทำงานเปลี่ยนแปลงไป 	<ul style="list-style-type: none"> - อนุญาตให้พนักงานทำงานจากที่บ้านหรือศูนย์ปฏิบัติงานสำรองอาจทำให้การควบคุมภายในหรือการควบคุมการปฏิบัติงานมีข้อจำกัดบางประการได้
รูปแบบการปฏิบัติงาน/สถานที่ปฏิบัติงานสำรอง	<ul style="list-style-type: none"> - การเตรียมทางเลือกในการทำงานสำหรับพนักงาน 	<ul style="list-style-type: none"> - อนุญาตให้พนักงานทำงานจากที่บ้าน หรือศูนย์ปฏิบัติงานสำรอง - อำนวยความสะดวกในการเดินทางให้แก่พนักงาน
ระบบการสนับสนุนการปฏิบัติงานหลัก	<ul style="list-style-type: none"> - ความพร้อมของเทคโนโลยี ในกรณีการอนุญาตให้พนักงานทำงานจากที่บ้านหรือศูนย์ปฏิบัติงานสำรอง 	<ul style="list-style-type: none"> - ประสานงานกับผู้ให้บริการโทรคมนาคมเพื่อให้สามารถให้บริการในช่วงเกิดการระบอบได้อย่างมีประสิทธิภาพ - รักษาความมั่นคงปลอดภัยทางเทคโนโลยีสารสนเทศเมื่อต้องปฏิบัติงานจากที่บ้าน

ข้อกำหนดในการจัดทำแผน (Planning Requirement)	ข้อควรพิจารณา	ตัวอย่าง
กระบวนการรองรับการให้บริการลูกค้า	<ul style="list-style-type: none"> - การเตรียมทางเลือกสำหรับกระบวนการทำงาน เพื่อเป็นมาตรการรองรับการเปลี่ยนแปลงลักษณะการใช้บริการของลูกค้าหรือผู้เอาประกันภัย 	<ul style="list-style-type: none"> - ใช้บริการทาง Internet มากขึ้น - เพิ่มช่องทางในการสื่อสารและให้บริการลูกค้า
การจัดสรรทรัพยากร	<ul style="list-style-type: none"> - การจัดสรรทรัพยากรที่สำคัญในการดำเนินธุรกิจอย่างต่อเนื่อง เพื่อให้มั่นใจได้ว่าเมื่อเกิดเหตุการณ์ระบอบเกิดขึ้น บริษัทจะสามารถจัดสรรทรัพยากรไปยังระบบงานที่สำคัญได้อย่างเหมาะสม - การเตรียมแผนบุคลากรทดแทนเนื่องจากพนักงานอาจมีการลางานจำนวนมาก ในช่วงที่มีการระบาดของโรค 	<ul style="list-style-type: none"> - ด้านบุคลากร - จัดหาสิ่งอำนวยความสะดวก - จัดทำคู่มือแนวปฏิบัติงานให้ครบถ้วนเพื่อให้พนักงานสามารถทำงานแทนกันได้ โดยเฉพาะในส่วนที่เป็นระบบ งานที่สำคัญ - จัดให้ความรู้พนักงานในช่องทางต่าง ๆ เพื่อให้พนักงานสามารถปฏิบัติงานได้หลากหลายหน้าที่
การติดต่อสื่อสาร	กำหนดวิธีการและช่องทางการติดต่อสื่อสารกับผู้ที่เกี่ยวข้องกับทั้งภายในและภายนอกบริษัทโดยจัดทำผังการติดต่อพนักงาน (Call Tree)	<ul style="list-style-type: none"> - Line - โทรศัพท์ - Email - Website - ระบบปฏิบัติการภายใน - Social Platform

(ตัวอย่าง) แผนเผชิญเหตุ COVID-19

1. ชื่อเหตุการณ์: พบผู้ป่วยยืนยันโรค COVID-19 ในโรงงานหรือสถานประกอบการ	2. เหตุการณ์หมายเลขที่:	3. วัน เวลา ที่เริ่มเกิดเหตุ: วันที่: __ / __ / ____ เวลา:
<p>4. สรุปสถานการณ์</p> <p>ช่วงระหว่างวันที่.....ถึงวันที่.....พบผู้ป่วยยืนยันโรคCOVID-19 ในโรงงานหรือสถานประกอบการ จำนวน.....คนในสถานการณ์ที่ประเทศไทยมีการระบาดตั้งแต่ระดับรุนแรงน้อย ปานกลาง รุนแรงมาก</p> <p><i>หมายเหตุ</i></p> <p>มาตรการจากข้อกำหนดฉบับต่างๆ ที่กำหนดโดยรัฐหรือของสถานประกอบการ เน้น 5 มาตรการหลัก ได้แก่ การล้างมือ การสวมหน้ากาก การเว้นระยะห่างไม่แออัด และมีการทำความสะอาดพื้นผิวสัมผัสอย่างสม่ำเสมอ</p>		
<p>5. วัตถุประสงค์:</p> <p>วัตถุประสงค์ทั่วไป:</p> <ol style="list-style-type: none"> เตรียมความพร้อมสถานประกอบการในการป้องกัน ควบคุมโรค จัดระบบการค้นหากลุ่มเสี่ยง หรือผู้สัมผัส และสอบสวนโรคเพื่อป้องกันไม่ให้เกิดการระบาดในวงกว้าง <p>วัตถุประสงค์เฉพาะ:</p> <ol style="list-style-type: none"> เพื่อค้นหาผู้ป่วยสงสัย เพิ่มเติม โดยเฉพาะในกลุ่มผู้ที่มีภาวะเสี่ยงต่อการป่วยรุนแรง เช่น ผู้ที่มีโรคประจำตัว เพื่อติดตาม และกักกันผู้สัมผัสให้ครบถ้วน เพื่อให้กิจการสามารถดำเนินการต่อไปได้อย่างต่อเนื่อง ปลอดภัย 		
<p>6. กิจกรรม การปฏิบัติ และยุทธวิธี ที่วางแผนสำหรับการดำเนินการภายใต้คณะกรรมการโรคติดต่อจังหวัด:</p>		
ลำดับ	ผู้รับผิดชอบกิจกรรม การปฏิบัติ:	
1	สถานประกอบการมีการจัดทำแผนเตรียมความพร้อมในการรองรับกรณีเกิดการระบาดของโรค (BCP Plan) และจัดเตรียมพื้นที่สำหรับแยกลูกค้า กรณีพบผู้ที่มีอาการเสี่ยงโรกระบบทางเดินหายใจ	
2	สถานประกอบการแต่งตั้งผู้จัดการแผนฯ เพื่อทำหน้าที่ประสานและบริหารจัดการกรณีเกิดการระบาด	
3	เมื่อพบว่ามีเหตุการณ์ระบาดหรือสงสัยให้ผู้จัดการแผนฯ ของสถานประกอบการ แจ้งต่อคณะกรรมการควบคุมโรคติดต่อจังหวัด และส่งผู้สงสัยไปยังสถานพยาบาลเพื่อตรวจวินิจฉัยเพิ่มเติม หากพบว่าป่วยให้พนักงานเข้ารับการรักษาและพิจารณากลับเข้าทำงานเมื่อแพทย์อนุญาตตามแนวทางของ กรมควบคุมโรค	
4	หน่วยงานสาธารณสุขในพื้นที่หรือสำนักงานสาธารณสุขจังหวัด ส่งเจ้าหน้าที่สาธารณสุขสอบสวนผู้ป่วยยืนยันเพื่อทราบจำนวนและรายละเอียดผู้สัมผัสกับผู้ป่วย พร้อมทั้งสื่อสารความเสี่ยง สร้างความเข้าใจให้กับผู้บริหารเจ้าของกิจการ ลูกค้า และผู้เกี่ยวข้องเพื่อป้องกันการตื่นตระหนก	

6. กิจกรรม การปฏิบัติ และยุทธวิธี ที่วางแผนสำหรับการดำเนินการภายใต้คณะกรรมการโรคติดต่อจังหวัด: (ต่อ)	
ลำดับ	ผู้รับผิดชอบกิจกรรม การปฏิบัติ:
5	<p>หน่วยงานสาธารณสุขในพื้นที่หรือสำนักงานสาธารณสุขจังหวัด สํารวจบุคคลที่อยู่ในข่ายสัมผัสโรค และจำแนกประเภทของผู้สัมผัส ตามแนวทางของกองระบาดวิทยา รวมทั้งจัดทำฐานข้อมูลรายชื่อผู้สัมผัส โดยแบ่งเป็น</p> <p>5.1 กลุ่มผู้สัมผัสเสียงสูง คือ เพื่อนร่วมงานในห้องหรือสายงานเดียวกัน เพื่อนสนิท ผู้ที่พักอาศัยร่วมกัน ผู้ที่มีกิจกรรมใกล้ชิดกันกับผู้ป่วย เจ้าหน้าที่สาธารณสุขทำการเก็บตัวอย่างและกักกันไว้ในสถานที่ที่กำหนด จนครบ 14 วัน</p> <p>5.2 กลุ่มผู้สัมผัสเสียงต่ำ คือ ผู้มีกิจกรรมร่วมกับผู้ป่วยแต่ไม่เข้าลักษณะการสัมผัสเสียงสูง เช่น ผู้ทำงานแผนกเดียวกัน หรือทำงานชั้นเดียวกันแต่ไม่สัมผัสกัน เจ้าหน้าที่สาธารณสุขไม่ต้องเก็บตัวอย่าง แต่ให้กักตัวเองเพื่อสังเกตอาการจนครบ 14 วัน</p>
6	<p>พิจารณาปิดพื้นที่สถานประกอบการเฉพาะจุดเพื่อทำความสะอาด ปรับรูปแบบการทำงานที่เหมาะสมสำหรับกลุ่มที่ต้องทำการกักตัว เช่น การจัดให้ทำงานที่บ้าน เพื่อให้การผลิตและการประกอบการไม่หยุดชะงักและลดการแพร่กระจายของเชื้อโรค</p>
7	<p>สถานประกอบการจัดทำมาตรการต่างๆ เช่น</p> <p>7.1 จัดให้มีการทำความสะอาดภายในบริเวณสถานประกอบการที่มีการใช้งานร่วมกัน เช่น ห้องสุขาห้องอาหาร ห้องประชุม สถานที่ทำกิจกรรม รวมถึงบริเวณที่มีการใช้งานร่วมกัน โดยเฉพาะจุดที่มีมือสัมผัสบ่อยๆ เช่น ลูกบิดประตู อ่างล้างมือ ก๊อกน้ำ เครื่องทำน้ำเย็น เป็นต้น</p> <p>7.2 จัดให้มีการตรวจวัดไข้ และสังเกตอาการทางเดินหายใจก่อนเข้าสถานประกอบการ</p> <p>7.3 ลดการประชุมที่ไม่จำเป็น หลีกเลี่ยงการจัดงาน/จัดประชุมที่ต้องมีการชุมนุมแออัด โดยให้ปรับไปใช้การประชุมผ่านโทรศัพท์ หรือ Video Conference / เสียงตามสาย</p> <p>7.4 สถานประกอบการจัดระบบการคัดกรองผู้มาติดต่อ โดยพิจารณาประวัติการเดินทางไปพื้นที่เสี่ยงและอาการ และกำหนดเกณฑ์ในการเข้าสถานประกอบการ</p>
8	<p>เจ้าหน้าที่สาธารณสุขดำเนินการสอบสวนและสัมภาษณ์ผู้ป่วยเพื่อค้นหาแหล่งรังโรคที่คาดว่าผู้ป่วยยืนยัน อาจได้รับเชื้อมา เช่น บ้าน ที่พักอาศัย ห้างสรรพสินค้า ตลาด เป็นต้น</p>
9	<p>เมื่อพบผู้สัมผัสในแหล่งอื่น ๆ ให้ดำเนินการประสานหน่วยงานที่เกี่ยวข้องเพื่อติดตามผู้สัมผัสเพิ่มเติม จำแนกประเภทของผู้สัมผัส และดำเนินการเก็บตัวอย่าง กักกันผู้สัมผัสเหล่านั้น</p>
10	<p>ลูกจ้างของสถานประกอบการกลุ่มอื่น ๆ ได้แก่</p> <p>กลุ่มลูกจ้าง ที่เดินทางไปยังพื้นที่เสี่ยงตามประกาศรายชื่อพื้นที่เสี่ยงต่อการติดเชื้อไวรัสโคโรนา 2019 หรือมีประวัติการสัมผัสและมีอาการ ไข้ ไอ เจ็บคอ มีน้ำมูก หรือหายใจเหนื่อยหอบ ให้เข้ารับการตรวจคัดกรองและเฝ้าระวังเชื้อไวรัสโคโรนา (COVID-19) ที่โรงพยาบาลรัฐหรือเอกชน หรือจุดคัดกรองที่กรมควบคุมโรคจัดให้มีขึ้น</p>

6. กิจกรรม การปฏิบัติ และยุทธวิธี ที่วางแผนสำหรับการดำเนินการภายใต้คณะกรรมการโรคติดต่อจังหวัด: (ต่อ)		
ลำดับ	ผู้รับผิดชอบกิจกรรม การปฏิบัติ:	
10 (ต่อ)	<p>กรณีแพทย์วินิจฉัยไม่พบเชื้อไวรัสโคโรนา 2019 ผู้จัดการแผนฯ ดำเนินการให้ลูกจ้าง หยุดพักที่บ้านเป็นเวลา 14 วัน (work from home) โดยไม่ถือเป็นวันลา</p> <p>กรณีแพทย์วินิจฉัยพบเชื้อไวรัสโคโรนา 2019 ผู้จัดการแผนฯ ดำเนินการให้ลูกจ้าง เข้ารับการรักษาที่โรงพยาบาลของรัฐหรือโรงพยาบาลเอกชน</p>	
11	<p>คณะกรรมการโรคติดต่อจังหวัดทำการสื่อสารความเสี่ยง และประชาสัมพันธ์เชิงรุก ตามช่องทางต่าง ๆ จัดทำป้ายให้ความรู้/คำแนะนำหรือจัดหาสื่อประชาสัมพันธ์การป้องกันการแพร่กระจายเชื้อโรค ที่หลากหลายภาษาเหมาะสมกับสถานการณ์และกลุ่มเป้าหมาย เพื่อแจ้งเตือนประชาชนและชุมชนที่อาศัยโดยรอบ ป้องกันการตื่นตระหนก เช่น โปสเตอร์การเว้นระยะห่างกัน การล้างมือที่ถูกต้อง การสวมหน้ากากผ้า อากาศเบี่ยงตันที่ควรไป สถานพยาบาล เช่น มีไข้ ไอ เจ็บคอ มีน้ำมูกและหายใจเหนื่อยหอบ เป็นต้น</p>	
12	<p>คณะกรรมการโรคติดต่อจังหวัดเข้มงวดการคัดกรองที่สถานประกอบการ และสถานที่ที่มีการรวมกันของคนจำนวนมาก</p>	
<p>7. ข้อเสนอแนะในห้วงเวลาการปฏิบัติ: (สิ่งที่ผู้บัญชาการเหตุการณ์เน้นย้ำ ลำดับความสำคัญของงานที่ต้อง หรือพื้นที่ปฏิบัติการที่ต้องดำเนินการก่อน เป้าหมาย พันธกิจของภารกิจ อาจหมายถึงความปลอดภัยของบุคลากร)</p> <ul style="list-style-type: none"> - ทีมสอบสวนโรคและผู้ประสานงานของสถานประกอบการจะต้องค้นหาผู้สัมผัสเสี่ยงสูงให้ได้ครบถ้วน และติดตามอาการและการกักตัวให้ได้จนครบ 14 วัน - หากพบว่าลูกจ้าง ท่านใดมีอาการป่วย ต้องให้หยุดพักรักษาตัว และประสานให้มีการเก็บตัวอย่างเพื่อตรวจหาเชื้อไวรัส - สถานประกอบการ ควรจัดเตรียมสถานที่สำหรับการกักตัว หากไม่สามารถจัดได้ ลูกจ้างจำเป็นต้องกักตัวที่บ้าน จะต้องให้ความรู้และแนวปฏิบัติในการกักตัวที่ถูกต้อง - เน้นย้ำสถานประกอบการ ในการปฏิบัติตามมาตรการต่าง ๆ ตามที่กำหนดอย่างเคร่งครัด โดยสถานประกอบการ อาจจัดให้มีระบบการ audit มาตรการต่าง ๆ อย่างสม่ำเสมอ เช่น การ Audit หัวหน้างาน/หัวหน้าแผนก - สถานประกอบการควรมีจัดระบบการเก็บข้อมูล หรือ มีระบบการรายงานข้อมูลที่เกี่ยวข้องภายในสถานประกอบการ 		
8. สรุปทรัพยากร		
ทรัพยากร (ชนิด และจำนวน)	แหล่งทรัพยากร/ที่ปรึกษา	หมายเหตุ (สถานที่/การมอบหมาย ภารกิจ/สถานะ)
- ทีมสอบสวนโรค/หน่วยปฏิบัติการควบคุมโรค (CDCU)	สำนักงานสาธารณสุขจังหวัด สำนักงานป้องกันควบคุมโรค	
- แบบสอบสวนโรค	สำนักงานสาธารณสุขจังหวัด	
-		

<p style="text-align: center;">ทรัพยากร (ชนิด และจำนวน)</p>	<p style="text-align: center;">แหล่งทรัพยากร/ที่ปรึกษา</p>	<p style="text-align: center;">หมายเหตุ (สถานที่/การมอบหมาย ภารกิจ/สถานะ)</p>
<ul style="list-style-type: none"> - อุปกรณ์การเก็บตัวอย่าง ได้แก่ NPS VTM/ชุดอุปกรณ์ป้องกัน ร่างกายสำหรับเก็บตัวอย่าง/ PPE 	<p>สำนักงานสาธารณสุขจังหวัด สำนักงานป้องกันควบคุมโรค</p>	
<ul style="list-style-type: none"> - เจลแอลกอฮอล์ 70 % 	<p>สำนักงานสาธารณสุขจังหวัด/ สถานประกอบการ</p>	
<ul style="list-style-type: none"> - น้ำยาทำความสะอาดที่มีส่วนผสมของโซเดียมไฮโปคลอไรท์ 0.5% หรือแอลกอฮอล์ 70% สำหรับเช็ดทำความสะอาดพื้นผิว สถานที่ หรืออุปกรณ์ 	<p>สำนักงานสาธารณสุขจังหวัด/ สถานประกอบการ</p>	
<ul style="list-style-type: none"> - สื่อความรู้ อาทิ โปสเตอร์การเว้นระยะห่างกัน การล้างมือที่ถูวิธี และการสวมหน้ากากผ้า เป็นต้น 	<p>สำนักงานสาธารณสุขจังหวัด/ สถานประกอบการ</p>	
<ul style="list-style-type: none"> - หน้ากากอนามัย 	<p>สำนักงานสาธารณสุขจังหวัด/ สถานประกอบการ</p>	
<ul style="list-style-type: none"> - เทอร์โมมิเตอร์วัดอุณหภูมิ ร่างกาย 	<p>สำนักงานสาธารณสุขจังหวัด/ สถานประกอบการ</p>	
<p>สถานที่สำหรับกักกันที่กำหนดไว้ (Designated quarantine area)</p>	<p>สำนักงานสาธารณสุขจังหวัด/ โรงพยาบาลสนามในพื้นที่</p>	
<p>9. เตรียมโดย ชื่อ:.....</p>	<p>ตำแหน่ง</p>	<p>ลายมือชื่อ.....</p>
<p>วันที่:/...../.....</p>		