



ข้อมูลทั่วไป ประจำปี 2565

สำนักงานสาธารณสุข
จังหวัดนครนายก

สารบัญ

เรื่อง	หน้า
แผนที่จังหวัดนครนายก	๑
ข้อมูลทั่วไปจังหวัดนครนายก	๒
ข้อมูลทรัพยากรด้านสาธารณสุข	๘
สถานการณ์และปัญหาด้านสุขภาพของจังหวัดนครนายก ปี ๒๕๖๕	๑๐
จำนวนประชากร จังหวัดนครนายก ปี ๒๕๖๕	๑๑
ตารางแสดงประชากรจังหวัดนครนายก	๑๒
สถิติชีพ	๑๓
ข้อมูลสถานะสุขภาพ	๑๖
สาเหตุการตาย	๑๗
อัตราป่วยของผู้ป่วยนอก ปี ๒๕๖๕	๑๘
อัตราป่วยของผู้ป่วยใน ปี ๒๕๖๕	๑๙
รายงาน ๑๐ อันดับโรคติดต่อที่ต้องเฝ้าระวังทางระบาดวิทยา (รง.๕๐๖) ปี ๒๕๖๕	๒๐

แผนที่จังหวัดนครนายก

จ.นครราชสีมา



แผนที่จังหวัดนครนายก	
เครื่องหมายแผนที่	ข้อมูลชุดการปกครอง
เขตประเทศ	จำนวนอำเภอ 4 อำเภอ
เขตจังหวัด	จำนวนกิ่งอำเภอ 0 กิ่งอำเภอ
เขตอำเภอ กิ่งอำเภอ	จำนวนตำบล 41 ตำบล
เขตตำบล	ข้อมูลครั้งสุดท้ายเมื่อ ธันวาคม 2544
ถนนพืชมั่ง	<div style="text-align: center;"> <p>0 4 8</p> <p>กิโลเมตร</p> </div>
ทางรถไฟ	
แม่น้ำ	
ที่ตั้งอำเภอ กิ่งอำเภอ	
ทางหลวงแผ่นดิน ทางหลวงจังหวัด	

ข้อมูลทั่วไปจังหวัดนครนายก

ประวัติความเป็นมา

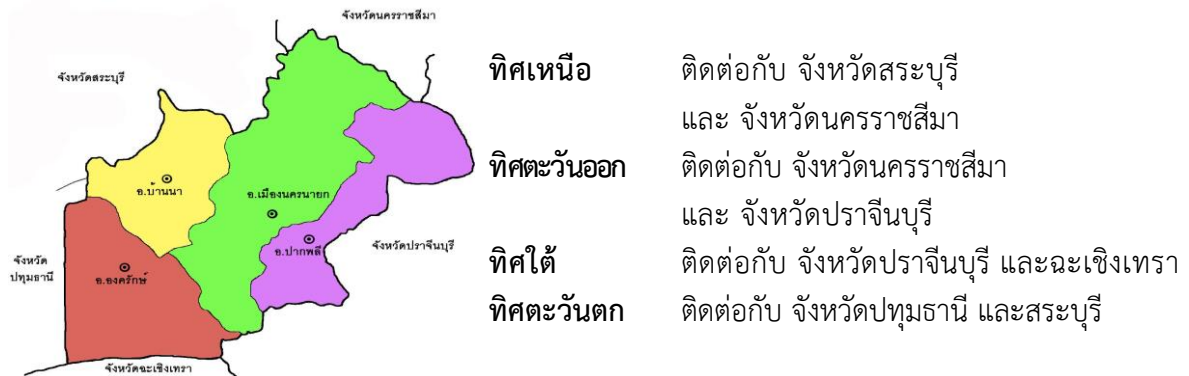
นครนายกเป็นเมืองเก่าแก่เมืองหนึ่งตามหลักฐานทางประวัติศาสตร์จากการขุดค้นตัวเมืองเก่าพอจะทราบได้ว่าเมืองนครนายกเดิมมีอายุไม่ต่ำกว่า ๙๐๐ ปีมาแล้ว สันนิษฐานว่าอยู่ในสมัยทวารวดี โดยดูจากลักษณะตัวเมืองที่ปรากฏในยุคกรุงศรีอยุธยาปรากฏหลักฐานทางประวัติศาสตร์ว่า ในสมัยพระเจ้าอู่ทองได้ตั้งเมืองนครนายกเป็นเมืองชั้นจัตวา และเป็นเมืองหน้าด่านทางทิศตะวันออก ไว้คอยป้องกันศึกด้านเขมร ปี พ.ศ. ๒๐๗๕ ในสมัยสมเด็จพระมหาจักรพรรดิ ได้ทรงจัดวางผังเมืองใหม่ในการป้องกันประเทศ โดยโปรดให้ทำการรื้อกำแพงเมืองเดิมซึ่งยังมีหลักฐานปรากฏอยู่บ้างที่วัดศรีเมือง อำเภอเมืองนครนายกในปัจจุบัน ต่อมาในสมัยพระบาทสมเด็จพระจุลจอมเกล้าเจ้าอยู่หัว ได้ทรงเปลี่ยนแปลงปรับปรุงการจัดระเบียบการปกครอง และการบริหารราชการขึ้นใหม่ โดยรวมหัวเมืองต่างๆ ให้เข้าเป็นอาณาจักรอันเดียวกัน และได้ประกาศจัดตั้งกระทรวงขึ้น ๑๒ กระทรวง และทรงวางรากฐานการบริหารราชการส่วนภูมิภาค โดยจัดตั้งเป็นมณฑลเทศาภิบาล และในปี พ.ศ. ๒๔๓๗ ได้ทรงตั้งมณฑลปราจีนบุรี ประกอบด้วย ปราจีนบุรี นครนายก พนมสารคาม และฉะเชิงเทรา โดยตั้งที่ว่าการมณฑลที่ปราจีนบุรี ต่อมาได้รวมเอาพนมสนิมชลบุรี และบางละมุง เข้าร่วมด้วยเป็น ๗ หัวเมือง และย้ายที่ว่าการมณฑลมาตั้งที่ฉะเชิงเทรา ในปี พ.ศ. ๒๔๔๕ ได้ยกเลิกตำแหน่งเจ้าผู้ครองนคร และให้มีตำแหน่งข้าหลวงประจำจังหวัด ซึ่งมีพระยาพิบูลย์สงคราม (จอน) เป็นข้าหลวงคนแรก และได้สร้างศาลากลางจังหวัดแห่งแรก ตั้งอยู่บริเวณริมฝั่งขวาของแม่น้ำนครนายก ปัจจุบันเป็นสถานที่ตั้งของธนาคารพาณิชย์ ๒ แห่ง คือ ธนาคารกรุงศรีอยุธยา และธนาคารกรุงเทพ ในปัจจุบันได้ย้ายศาลากลางจังหวัดไปตั้งอยู่ที่บริเวณริมถนนสุวรรณศร ตำบลท่าช้าง ห่างจากที่ทำการเทศบาลเมืองนครนายก ประมาณ ๒ กิโลเมตร และได้เปิดทำการเมื่อเดือนกุมภาพันธ์ ๒๕๒๐ จนถึงปัจจุบัน

จังหวัดนครนายก เดิมชื่อ “บ้านนา” มีประวัติเล่ากันอีกทางหนึ่งว่าในสมัยกรุงศรีอยุธยา ดินแดนของนครนายกเป็นป่ารกชัฏ เป็นที่ดอน ที่ทำนา หรือทำการเพาะปลูกอะไรไม่ค่อยได้ผล มีไข้ป่าชุกชุมผู้คนจึงพากันอพยพไปอยู่ที่อื่นจนกลายเป็นเมืองร้าง ครั้นเมื่อปี พ.ศ.๒๔๘๖-๒๔๘๙ นครนายกได้โอนไปรวมกับจังหวัดปราจีนบุรี และสระบุรี จนความทราบถึงพระมหากษัตริย์ทรงทราบความเดือดร้อนของประชาชน จึงโปรดให้ยกเลิกภาษีค่านา เพื่อจูงใจให้ชาวเมืองอยู่ที่เดิม ทำให้ผู้คนอพยพกลับมาเพิ่มขึ้นจนเป็นชุมชนใหญ่ และแยกตัวกลับจากปราจีนบุรีและสระบุรี มาเป็นเมืองอิสระ เรียกกันติดปากว่า “เมืองนา-ยก” ภายหลังกลายเป็นจังหวัดนครนายกจนถึงทุกวันนี้

ที่ตั้ง ขนาด และอาณาเขต

จังหวัดนครนายก ตั้งอยู่บนแกนเชื่อมโยงที่สำคัญระหว่างประเทศไทยกับประเทศกัมพูชา ในแนวตะวันออก-ตะวันตก และระหว่างภาคกลางตอนกลางกับภาคตะวันออก ในแนวเหนือใต้ อยู่ทางทิศตะวันออกของประเทศ ระหว่างเส้นรุ้งที่ ๑๓ องศา ๕๗ ลิปดา ถึง ๑๔ องศา ๓๑ ลิปดาเหนือ และเส้นแวงที่ ๑๐๐ ถึง ๑๐๑ องศา ๓๑ ลิปดาตะวันออก ห่างจากกรุงเทพมหานคร ๑๓๗ กิโลเมตร ตามเส้นทางหลวงแผ่นดิน หมายเลขที่ ๑ ถนนพหลโยธิน-ถนนสุวรรณศร และประมาณ ๑๐๕ กิโลเมตร ตามเส้นทางเลียบบคลองรังสิต (ถนนรังสิต-นครนายก)

จังหวัดนครนายกเป็นจังหวัดในภาคตะวันออก และมีอาณาเขตติดจังหวัดใกล้เคียงดังนี้



จังหวัดนครนายก มีเนื้อที่ประมาณ ๒,๑๒๒ ตารางกิโลเมตร หรือประมาณ ๑,๓๒๖,๒๕๐ ไร่ คิดเป็นร้อยละ ๕.๘๓ ของเนื้อที่ภาคตะวันออก และเป็นร้อยละ ๐.๔๓ ของเนื้อที่ประเทศไทย

ลักษณะภูมิประเทศ และลักษณะภูมิอากาศ

สภาพโดยทั่วไปของจังหวัดนครนายก เป็นที่ราบทางตอนเหนือ และทางตะวันออกจะเป็นภูเขาสูง อยู่ในเขตพื้นที่ของอำเภอบ้านนา อำเภอปากพลี และอำเภอเมืองนครนายก นอกจากนี้บางส่วนอยู่ในเขตอุทยานแห่งชาติเขาใหญ่ อันเป็นรอยต่อของ ๓ จังหวัด คือ จังหวัดนครราชสีมา ปราจีนบุรี และจังหวัดนครนายก โดยเป็นเทือกเขาเดียวกันกับทิวเขาพญาเย็น ยอดเขาสูงสุด คือ ยอดเขาเขียว มีความสูงจากระดับน้ำทะเลประมาณ ๑,๓๕๑ เมตร ส่วนตอนกลางและตอนใต้ เป็นที่ราบลุ่มอันกว้างใหญ่ พื้นที่เป็นที่ดินปนทราย เหมาะแก่การทำการเกษตร อยู่ในเขตท้องที่อำเภอองครักษ์ และอำเภอปากพลี เป็นส่วนหนึ่งของที่ราบสามเหลี่ยมลุ่มแม่น้ำเจ้าพระยา เรียกว่า “ที่ราบกรุงเทพ” (Bangkok Plain)

จังหวัดนครนายก มีสภาพอากาศที่ไม่ร้อนจัดและไม่หนาวจัด มีอุณหภูมิโดยเฉลี่ยสูงสุดประมาณ ๔๑.๗ องศาเซลเซียส และอุณหภูมิต่ำสุดประมาณ ๑๖.๘ องศาเซลเซียส มีฝนตกโดยเฉลี่ยในรอบปีประมาณ ๙๘ วัน ปริมาณน้ำฝนตลอดปี ประมาณ ๙๘๓.๒ มิลลิเมตร

ทรัพยากรธรรมชาติ แหล่งน้ำ และสภาพทางเศรษฐกิจ

ทรัพยากรธรรมชาติที่สำคัญ ได้แก่ หินสบู่หรือแร่ทีโอไฟไรต์ หินอ่อนและหินแก้วผลึก หรือหินเขียวหนุมาน นอกจากนี้ มีพื้นที่ป่าประมาณ ๓๙๖,๔๖๗ ไร่ หรือประมาณ ๖๓๔.๓๕ ตารางกิโลเมตร แม่น้ำสายสำคัญ คือ แม่น้ำนครนายก ซึ่งมีต้นกำเนิดจากเทือกเขาเขียวและเขาใหญ่ ที่กั้นเขตระหว่าง อำเภอเมืองนครนายกกับอำเภอปากช่อง จังหวัดนครราชสีมา ไหลผ่านตัวเมืองไปทางทิศตะวันตกเฉียงใต้ เข้าเขตอำเภอบ้านนา และอำเภอองครักษ์ ไปบรรจบกับแม่น้ำบางปะกงที่ตำบลบางแตน อำเภอบ้านสร้าง จังหวัดปราจีนบุรี เรียกว่า “ปากน้ำโยธกา” แม่น้ำนครนายก ยาวประมาณ ๑๓๐ กิโลเมตร เป็นแม่น้ำที่ให้ความอุดมสมบูรณ์แก่การเกษตรในจังหวัด

สภาพทางเศรษฐกิจ โดยส่วนรวมของจังหวัด สาขาการค้าส่งและค้าปลีกเป็นสาขานำของจังหวัด สาขาเกษตรกรรมเป็นสาขารอง ประชากรส่วนใหญ่ยังยึดอาชีพทำนา ทำสวน และปลูกพืชไร่ต่างๆ

อาชีพ

ประชากรส่วนใหญ่เป็นครัวเรือนเกษตรกรรม จำนวน ๒๕,๘๙๐ ครัวเรือน ทำการเกษตรเป็นอาชีพหลัก ได้แก่ การกสิกรรม การทำปศุสัตว์ และการประมง นอกจากนี้ ประกอบอาชีพการบริการ พาณิชยกรรม รับจ้าง และอื่นๆ

เชื้อชาติและศาสนา

จังหวัดนครนายก ประกอบด้วยคนเชื้อชาติหลายเชื้อชาติ เช่น ไทย ลาวพวน จีน และอิสลาม ประชาชนในจังหวัดนครนายก ส่วนใหญ่นับถือศาสนาพุทธ รองลงมา คือ ศาสนาอิสลาม และศาสนาคริสต์ โดยมีวัด สำนักสงฆ์ โบสถ์คริสต์ และมัสยิด จำแนกเป็นรายอำเภอ ดังนี้

อำเภอ	วัด	สำนักสงฆ์	โบสถ์คริสต์	มัสยิด
เมือง	๙๙	๖	๑๐	๒
บ้านนา	๕๕	๓	๓	๑
ปากพลี	๔๒	๖	๑	-
องครักษ์	๓๖	๒	๒	๒๔
รวม	๒๓๒	๑๗	๑๖	๒๗

การคมนาคมและการขนส่ง

การคมนาคมของจังหวัดนครนายก มีทางหลวงแผ่นดิน ๒ สาย คือ สาย ๓๓ ถนนสุวรรณศร และสาย ๓๐๕ ถนนรังสิต-องครักษ์ และยังมีทางหลวงจังหวัด ทางหลวงท้องถิ่น ทางหลวงชนบท และถนนของโยธาธิการที่สามารถใช้เดินทางติดต่อภายในจังหวัด และระหว่างจังหวัดได้โดยสะดวกทุกฤดูกาล

การศึกษา

จังหวัดนครนายก มีสถานศึกษารวม ๑๘๑ แห่ง แยกเป็นสถานศึกษาสังกัดสำนักงานคณะกรรมการการศึกษาธิการขั้นพื้นฐาน (สพฐ.) ๑๔๓ แห่ง สำนักงานคณะกรรมการการอาชีวศึกษา (สอศ.) ๖ แห่ง สังกัดสำนักงานคณะกรรมการส่งเสริมการศึกษาเอกชน (สช.) ๑๔ แห่ง สังกัดสำนักงานส่งเสริมการศึกษานอกระบบและการศึกษาตามอัธยาศัย (กศน.) ๔ แห่ง สังกัดกระทรวงอุดมศึกษา วิทยาศาสตร์ วิจัยและนวัตกรรม (อว.) ๕ แห่ง และนอกสังกัดกระทรวงศึกษา ๙ แห่ง (กระทรวงมหาดไทย ๕ แห่ง , สำนักพุทธศาสนาแห่งชาติ ๑ แห่ง , กระทรวงกลาโหม ๒ แห่ง , กระทรวงการท่องเที่ยวและกีฬา ๑ แห่ง)

ตราสัญลักษณ์จังหวัดนครนายก



ตราประจำจังหวัดนครนายก
รูปช้างชูรวงข้าว

ตราสัญลักษณ์จังหวัด “นครนายก” เป็นรูปช้างชูรวงเกี่ยวรวงข้าว ที่สื่อถึงว่า ครั้งหนึ่งนครนายกเคยเป็นเมืองที่มีช้างมาก โดยปัจจุบันมีสถานที่และชื่อวัดที่เกี่ยวข้องอยู่หลายแห่ง อาทิ ตำบลท่าช้าง วัดท่าช้าง ในขณะที่อำเภอเมืองนครนายกก็เคยเป็นท่าข้ามของโขลงช้างมาก่อน ส่วนรวงข้าวและกองฟางนั้นหมายถึง ความอุดมสมบูรณ์ของพืชพันธุ์ธัญญาหาร

รูปวงกลม คือ ความกลมเกลียวและความสามัคคีของคนจังหวัดนครนายก

ช้างชูรวงข้าว คือ จังหวัดนครนายกนั้น เป็นจังหวัดที่มีป่าไม้อุดมสมบูรณ์ มีช้างมาก โดยช้างของจังหวัดนครนายกเป็นช้างที่มีความสำคัญในการคัดเลือกช้างเพื่อไปทำศึกสงครามในสมัยกรุงศรีอยุธยา

รวงข้าว คือ อาชีพหลักของชาวนครนายกที่ส่วนใหญ่มีอาชีพการทำนา และได้ข้าวอุดมสมบูรณ์ดีสามารถส่งไปยังเมืองหลวงได้

จังหวัดนครนายกใช้อักษรย่อว่า “นย”
ชื่อภาษาอังกฤษคือ “NAKHONNAYOK”

ธงประจำจังหวัด



ต้นไม้ประจำจังหวัด “ ต้นสุพรรณิการ์ ”



คำขวัญประจำจังหวัดนครนายก

นครนายก	เมืองในฝันที่ใกล้กรุง
ภูเขางาม	น้ำตกสวย
รอยธรรมชาติ	ปราศจากมลพิษ

เขตการปกครองและประชากร

- เขตการปกครอง แบ่งออกเป็น - ๔ อำเภอ ๔๑ ตำบล ๔๐๘ หมู่บ้าน
- ๑ องค์การบริหารส่วนจังหวัด
 - ๖ เทศบาล
 - ๓๙ องค์การบริหารส่วนตำบล

๑) เขตการปกครอง ๔ อำเภอ ประกอบด้วย

- อำเภอเมืองนครนายก - อำเภอบ้านนา
- อำเภอองครักษ์ - อำเภอปากพลี

๒) เทศบาล ๖ แห่ง ประกอบด้วย

- เทศบาลเมืองนครนายก
- เทศบาลตำบลท่าช้าง (อำเภอเมืองนครนายก)
- เทศบาลตำบลบ้านนา
- เทศบาลตำบลพิบูลออก (อำเภอบ้านนา)
- เทศบาลตำบลองครักษ์
- เทศบาลตำบลเกาะหวาย (อำเภอปากพลี)

เขตเทศบาลเมืองนครนายก ประกอบด้วย ๒๖ ชุมชน

- | | |
|----------------------------|-----------------------------------|
| ๑) ชุมชนบ้านวังขอน | ๑๔) ชุมชนย่านชื่อสามัคคี |
| ๒) ชุมชนแหลมทอง | ๑๕) ชุมชนบ้านมั่นคงพัฒนา |
| ๓) ชุมชนไชยพันธ์ | ๑๖) ชุมชนย่านชื่อสามัคคี ๓ |
| ๔) ชุมชนศิลาทอง | ๑๗) ชุมชนสุวรรณศร ซอย ๑๐ |
| ๕) ชุมชนวัดศรีเมือง ๕ | ๑๘) ชุมชนบ้านเกาะกระชาย |
| ๖) ชุมชนบ้านสันคูเมือง | ๑๙) ชุมชนบ้านคลองเหมือง |
| ๗) ชุมชนบ้านใหญ่ลาว | ๒๐) ชุมชนวัดโพธิ์ไทร |
| ๘) ชุมชนบ้านชฎาทอง | ๒๑) ชุมชนทิวเขางาม |
| ๙) ชุมชนวัดโพธิ์นายก | ๒๒) ชุมชนเฉลิมพระเกียรติ ๘๐ พรรษา |
| ๑๐) ชุมชนบ้านตลาดเก่า | ๒๓) ชุมชนผาสุขเจริญ |
| ๑๑) ชุมชนร่วมใจพัฒนา | ๒๔) ชุมชนคลองพรหมณีพัฒนา |
| ๑๒) ชุมชนบ้านตำบลบุษศิริ | ๒๕) ชุมชนสุวรรณศรพัฒนา |
| ๑๓) ชุมชนบ้านตำบลบุษศิริ ๒ | ๒๖) ชุมชนร่วมพัฒนาสามัคคีศรีเมือง |

ตารางแสดงข้อมูลทั่วไปของจังหวัดนครนายก จำแนกรายอำเภอ ปี ๒๕๖๕

ข้อมูลทั่วไปจังหวัดนครนายก จำแนกรายอำเภอ ประจำปีงบประมาณ ๒๕๖๕												
อันดับ	อำเภอ	จำนวนตำบล	ระยะทาง (กม.)	จำนวนหมู่บ้าน	ระดับสถานบริการ (จน.เทียบ)	รพ.สต.	NPU รพ.	ศสม. (ศูนย์สุขภาพ)	NPU นอกสังกัด	NPU ทั้งหมด	จำนวนประชากร	พื้นที่ (ตร.กม.)
๑	เมืองฯ	๑๓	๓	๑๒๕	S(๓๖๐)	๑๙	๒	๑	-	๓	๑๐๑,๙๕๒	๗๒๘.๑๒
๒	บ้านนา	๑๐	๑๗	๑๑๖	F๒(๙๐)	๑๔	๓	-	-	๓	๖๙,๐๑๑	๓๘๘.๔๕
๓	องครักษ์	๑๑	๓๒	๑๑๖	F๒(๖๐)	๑๔	๔	-	๑	๕	๖๕,๓๒๑	๔๘๖.๓๖
๔	ปากพลี	๗	๙	๕๑	F๓(๑๐)	๙	๒	-	-	๒	๒๔,๑๓๒	๕๑๙.๐๗
	รวม	๔๑	๖๑	๔๐๘	๕๒๐	๕๖	๑๑	๑	๑	๑๓	๒๖๐,๔๐๖	๒,๑๒๒

ข้อมูลจากกลุ่มงานพัฒนาคุณภาพและรูปแบบบริการ สำนักงานสาธารณสุขจังหวัดนครนายก

ตารางแสดงเขตการปกครองและประชากร ณ วันที่ ๓๑ ธันวาคม ๒๕๖๕

ในปี พ.ศ. ๒๕๖๕ จังหวัดนครนายกมีประชากรจำนวนทั้งสิ้น ๒๖๐,๔๐๖ คน เป็นเพศชาย ๑๒๘,๗๙๐ คน คิดเป็นร้อยละ ๔๙.๔๖ เป็นเพศหญิง ๑๓๑,๖๑๖ คน คิดเป็นร้อยละ ๕๐.๕๔ อัตราส่วนเพศชายต่อเพศหญิง เท่ากับ ๑ : ๑.๐๒ มีจำนวนครัวเรือนรวม ๑๐๖,๖๓๙ ครัวเรือน เฉลี่ยประชากร ๒.๔๔ คนต่อครัวเรือน ความหนาแน่นของประชากรเท่ากับ ๑๒๒.๗๒ คนต่อตารางกิโลเมตร

อำเภอ	เขตการปกครอง		องค์กรส่วนท้องถิ่น		ประชากร (คน)			หลังคาเรือน
	ตำบล	หมู่บ้าน	เทศบาล	อบต.	ชาย	หญิง	รวม	
เมืองฯ	๑๓	๑๒๕	๒	๑๒	๕๐,๗๐๘	๕๑,๒๓๔	๑๐๑,๙๔๒	๔๕,๒๖๒
บ้านนา	๑๐	๑๑๖	๒	๙	๓๔,๒๖๙	๓๔,๗๔๒	๖๙,๐๑๑	๒๗,๓๔๙
องครักษ์	๑๑	๑๑๖	๑	๑๑	๓๒,๑๔๕	๓๓,๑๗๖	๖๕,๓๒๑	๒๔,๓๘๔
ปากพลี	๗	๕๑	๑	๗	๑๑,๖๖๘	๑๒,๔๖๔	๒๔,๑๓๒	๙,๖๔๔
รวม	๔๑	๔๐๘	๖	๓๙	๑๒๘,๗๙๐	๑๓๑,๖๑๖	๒๖๐,๔๐๖	๑๐๖,๖๓๙

ที่มา : ทะเบียนราษฎร (www.dopa.go.th)

ข้อมูลทรัพยากรด้านสาธารณสุข

สถานพยาบาลของรัฐ

สถานพยาบาล	ขนาด	เปิดบริการ
โรงพยาบาลนครนายก	๓๖๐ เตียง	๓๑๔ เตียง
โรงพยาบาลบ้านนา	๙๐ เตียง	๗๐ เตียง
โรงพยาบาลองครักษ์	๖๐ เตียง	๓๑ เตียง
โรงพยาบาลปากพลี	๑๐ เตียง	๑๐ เตียง
โรงพยาบาลโรงเรียนนายร้อยพระจุลจอมเกล้าฯ	๙๐ เตียง	๒๓ เตียง
ศูนย์การแพทย์สมเด็จพระเทพรัตนราชสุดาฯ สยามบรมราชกุมารีฯ	๕๐๐ เตียง	๔๐๘ เตียง
กองพยาบาล โรงเรียนเตรียมทหาร	๖๐ เตียง	-
โรงพยาบาลส่งเสริมสุขภาพตำบล	๕๖ แห่ง	

ข้อมูลเปิดบริการ : <http://gishealth.moph.go.th>

ข้อมูลขนาดเตียง : <http://bps.moph.go.th/>

บุคลากรทางการแพทย์และสาธารณสุขที่ปฏิบัติงานจริง (สังกัดกระทรวงสาธารณสุข)

ประเภทบุคลากร	จำนวน (คน) ณ ๑๓ มกราคม ๒๕๖๖	อัตราส่วนประชากร ต่อบุคลากร ๑ คน ณ ๑๓ มกราคม ๒๕๖๖	อัตราส่วนเขต ณ ๑๖ มกราคม ๒๕๖๖
แพทย์	๗๗	๑ : ๓,๓๘๑	๑ : ๓,๓๗๘
ทันตแพทย์	๓๑	๑ : ๘,๔๐๐	๑ : ๑๑,๑๓๒
เภสัชกร	๔๖	๑ : ๕,๖๖๑	๑ : ๖,๘๖๙
พยาบาลวิชาชีพ	๕๒๘	๑ : ๔๙๓	๑ : ๖๓๐

ข้อมูลจากกลุ่มงานทรัพยากรบุคคล สำนักงานสาธารณสุขจังหวัดนครนายก

จำนวนสถานพยาบาลที่ไม่มีเตียงรับผู้ป่วยไว้ค้างคืน (คลินิก)
ณ วันที่ ๔ มกราคม ๒๕๖๖

อำเภอ	สาขา เวชกรรม ชั้น ๑	สาขา เวชกรรม เฉพาะ ทาง	สาขา ทันตกรรม ชั้น ๑	สาขา การพยาบาล และการ ผดุงครรภ์	สาขา สหคลินิก	สาขา กายภาพ บำบัด	สาขา การแพทย์ แผนไทย	คลินิก เทคนิค การแพทย์	สาขา การแพทย์ แผนจีน
เมือง	๑๒	๑๓	๘	๕	๓	๑	๑	๒	๑
บ้านนา	๕	๒	๒	๑	๑	๐	๒	๑	๐
องครักษ์	๔	๐	๒	๗	๐	๐	๐	๐	๐
ปากพลี	๐	๐	๐	๐	๐	๐	๐	๐	๐
รวม	๒๑	๑๕	๑๒	๑๓	๔	๑	๓	๓	๑

ข้อมูลจากกลุ่มงานคุ้มครองผู้บริโภคและเภสัชสาธารณสุข สำนักงานสาธารณสุขจังหวัดนครนายก

จำนวนร้านขายยา ในจังหวัดนครนายก
ณ วันที่ ๔ มกราคม ๒๕๖๖

อำเภอ	แผนปัจจุบัน (ขย.๑)	แผนปัจจุบันบรรจุเสร็จ (ขย.๒)
เมืองนครนายก	๒๗	๐
บ้านนา	๑๔	๒
องครักษ์	๑๐	๓
ปากพลี	๒	๐
รวม	๕๓	๕

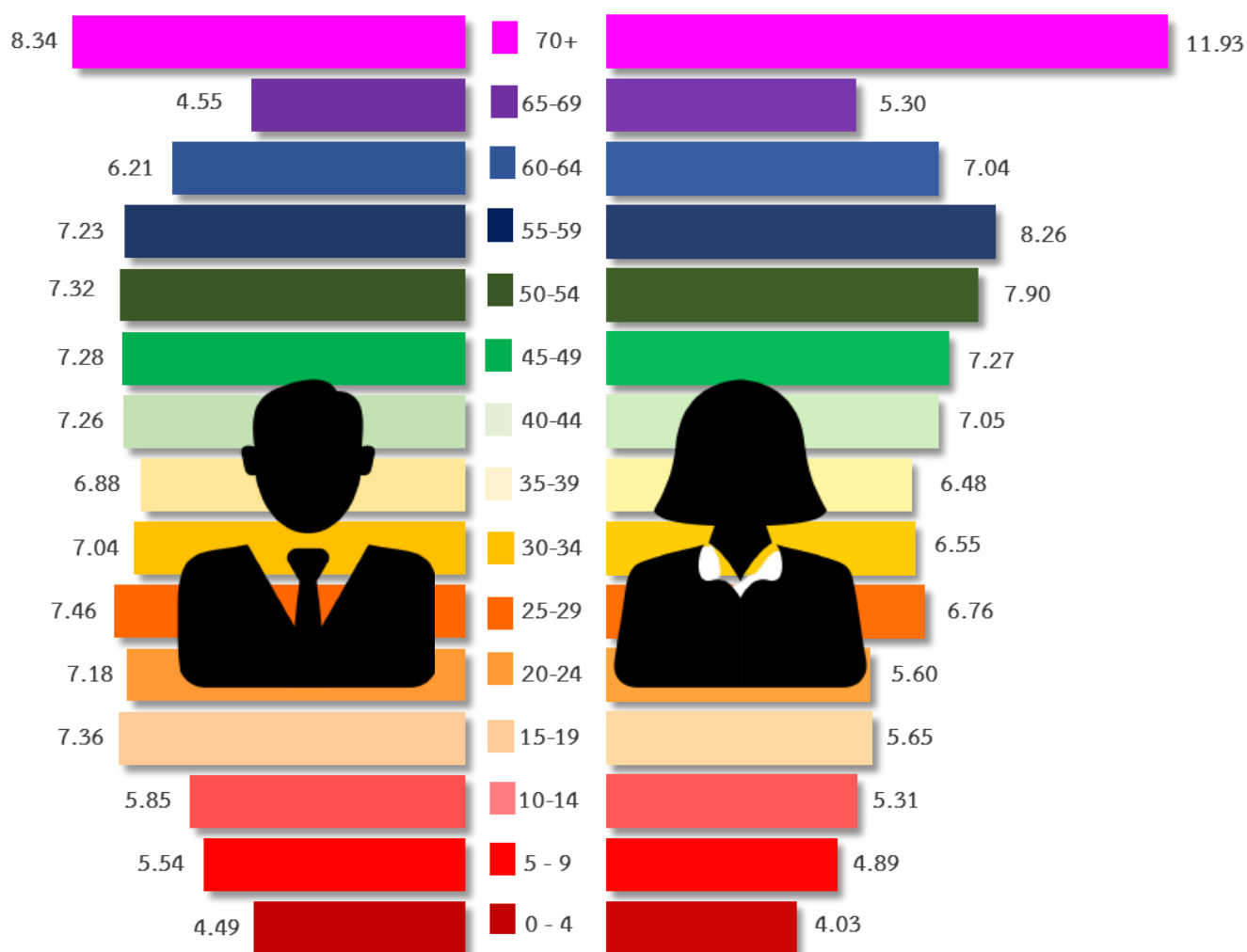
ข้อมูลจากกลุ่มงานคุ้มครองผู้บริโภคและเภสัชสาธารณสุข สำนักงานสาธารณสุขจังหวัดนครนายก

สถานการณ์และปัญหาด้านสุขภาพของจังหวัดนครนายก ปี ๒๕๖๕

๑. สภาพและการเปลี่ยนแปลงด้านประชากร

๑.๑ โครงสร้างอายุประชากร

โครงสร้างอายุของประชากรจังหวัดนครนายก ปี ๒๕๖๕ จำแนกตามกลุ่มอายุและเพศ พบว่า อัตราส่วนเพศชายต่อเพศหญิง เท่ากับ ๑ : ๑.๐๒ จำแนกเป็นกลุ่มประชากรวัยเด็ก อายุ 0-14 ปี ร้อยละ 15.05 ลดลงจากปี พ.ศ. 2564 (ร้อยละ 15.52) กลุ่มประชากรวัยทำงาน อายุ 15-59 ปี ร้อยละ 63.24 ลดลงจากปี พ.ศ. 2564 (ร้อยละ 63.57) และผู้สูงอายุ อายุ 60 ปีขึ้นไป ร้อยละ 21.71 เพิ่มขึ้น จากปี พ.ศ. 2564 (ร้อยละ 20.91) และมีอัตราส่วนพึ่งพิงประชากรรวม (Total dependency ratio) เท่ากับร้อยละ 58.13

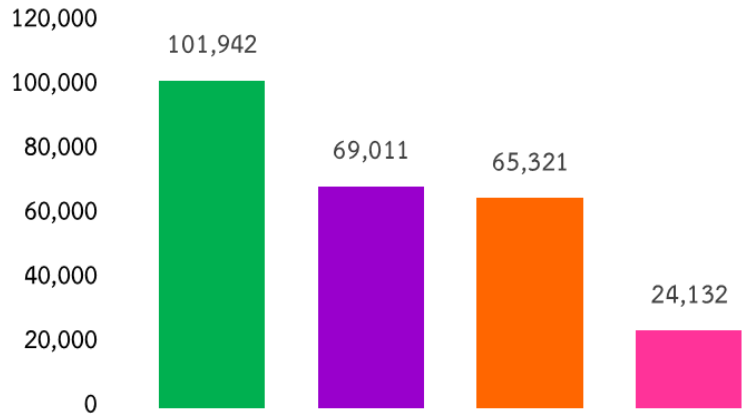
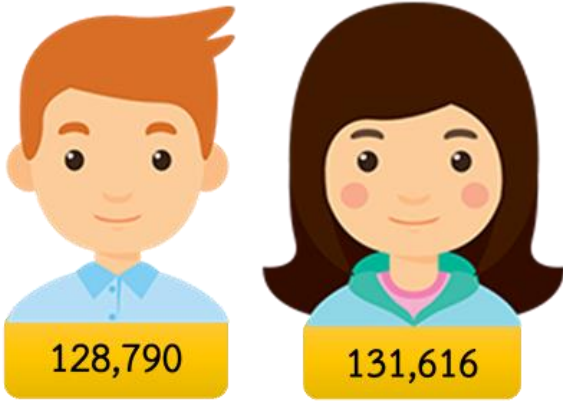


ที่มา : ทะเบียนราษฎร (www.dopa.go.th)

จำนวนประชากร จังหวัดนครนายก ปี ๒๕๖๕

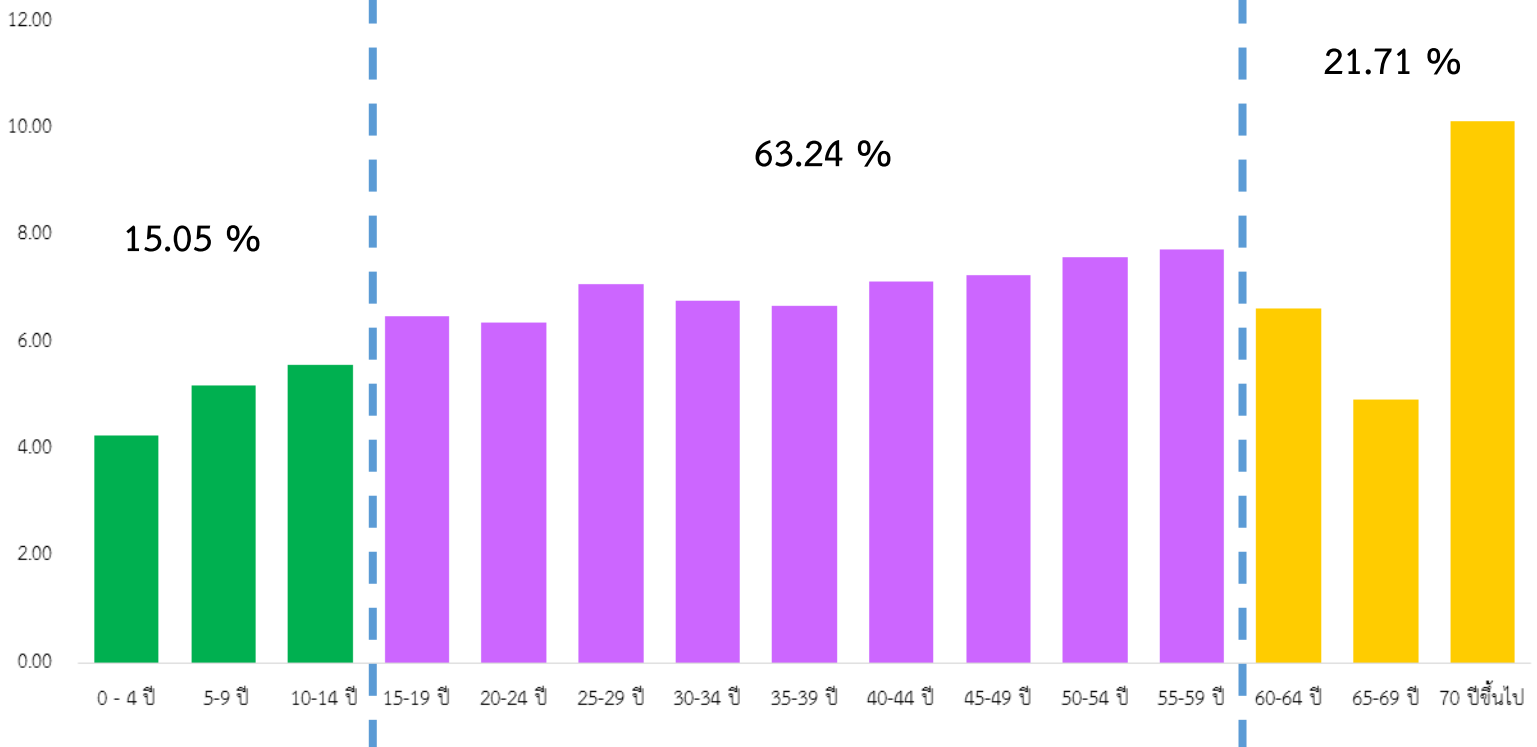
ประชากรจังหวัดนครนายก ปี ๒๕๖๕
จำนวน ๒๖๐,๔๐๖ คน

ประชากรจังหวัดนครนายก แยกรายอำเภอ



อำเภอ	เมืองนครนายก	บ้านนา	องครักษ์	ปากพลี
ประชากร	101,942	69,011	65,321	24,132

อัตราส่วนทางประชากร ปี ๒๕๖๕



ตารางแสดงประชากรจังหวัดนครนายก จำแนกตามกลุ่มอายุและเพศ ณ ๓๑ ธันวาคม ๒๕๖๕

กลุ่มอายุ	ชาย		หญิง		รวม	
	จำนวน	ร้อยละ	จำนวน	ร้อยละ	จำนวน	ร้อยละ
๐-๔ ปี	๕,๗๘๘	๔.๔๙	๕,๓๐๗	๔.๐๓	๑๑,๐๙๕	๔.๒๖
๕-๙ ปี	๗,๑๔๑	๕.๕๔	๖,๔๓๔	๔.๘๙	๑๓,๕๗๕	๕.๒๑
๑๐-๑๔ ปี	๗,๕๓๑	๕.๘๕	๖,๙๘๗	๕.๓๑	๑๔,๕๑๘	๕.๕๘
๑๕-๑๙ ปี	๙,๔๘๕	๗.๓๗	๗,๔๓๓	๕.๖๕	๑๖,๙๑๘	๖.๕๐
๒๐-๒๔ ปี	๙,๒๕๐	๗.๑๘	๗,๓๖๕	๕.๖๐	๑๖,๖๑๕	๖.๓๘
๒๕-๒๙ ปี	๙,๖๐๘	๗.๔๖	๘,๘๙๒	๖.๗๕	๑๘,๕๐๐	๗.๑๐
๓๐-๓๔ ปี	๙,๐๖๔	๗.๐๔	๘,๖๒๒	๖.๕๕	๑๗,๖๘๖	๖.๗๙
๓๕-๓๙ ปี	๘,๘๖๖	๖.๘๘	๘,๕๒๕	๖.๔๘	๑๗,๓๙๑	๖.๖๘
๔๐-๔๔ ปี	๙,๓๕๑	๗.๒๖	๙,๒๗๕	๗.๐๕	๑๘,๖๒๖	๗.๑๕
๔๕-๔๙ ปี	๙,๓๗๐	๗.๒๘	๙,๕๖๖	๗.๒๖	๑๘,๙๓๖	๗.๒๗
๕๐-๕๔ ปี	๙,๔๒๑	๗.๓๒	๑๐,๓๙๔	๗.๙๐	๑๙,๘๑๕	๗.๖๑
๕๕-๕๙ ปี	๙,๓๑๒	๗.๒๓	๑๐,๘๗๕	๘.๒๖	๒๐,๑๘๗	๗.๗๕
๖๐-๖๔ ปี	๗,๙๙๘	๖.๒๑	๙,๒๖๘	๗.๐๔	๑๗,๒๖๖	๖.๖๓
๖๕-๖๙ ปี	๕,๘๖๓	๔.๕๕	๖,๙๗๕	๕.๓๐	๑๒,๘๓๘	๔.๙๓
๗๐ ปีขึ้นไป	๑๐,๗๔๒	๘.๓๔	๑๕,๖๙๘	๑๑.๙๓	๒๖,๔๔๐	๑๐.๑๕
รวม	๑๒๘,๗๙๐	๑๐๐	๑๓๑,๖๑๖	๑๐๐	๒๖๐,๔๐๖	๑๐๐

ที่มา : ทะเบียนราษฎร (www.dopa.go.th)

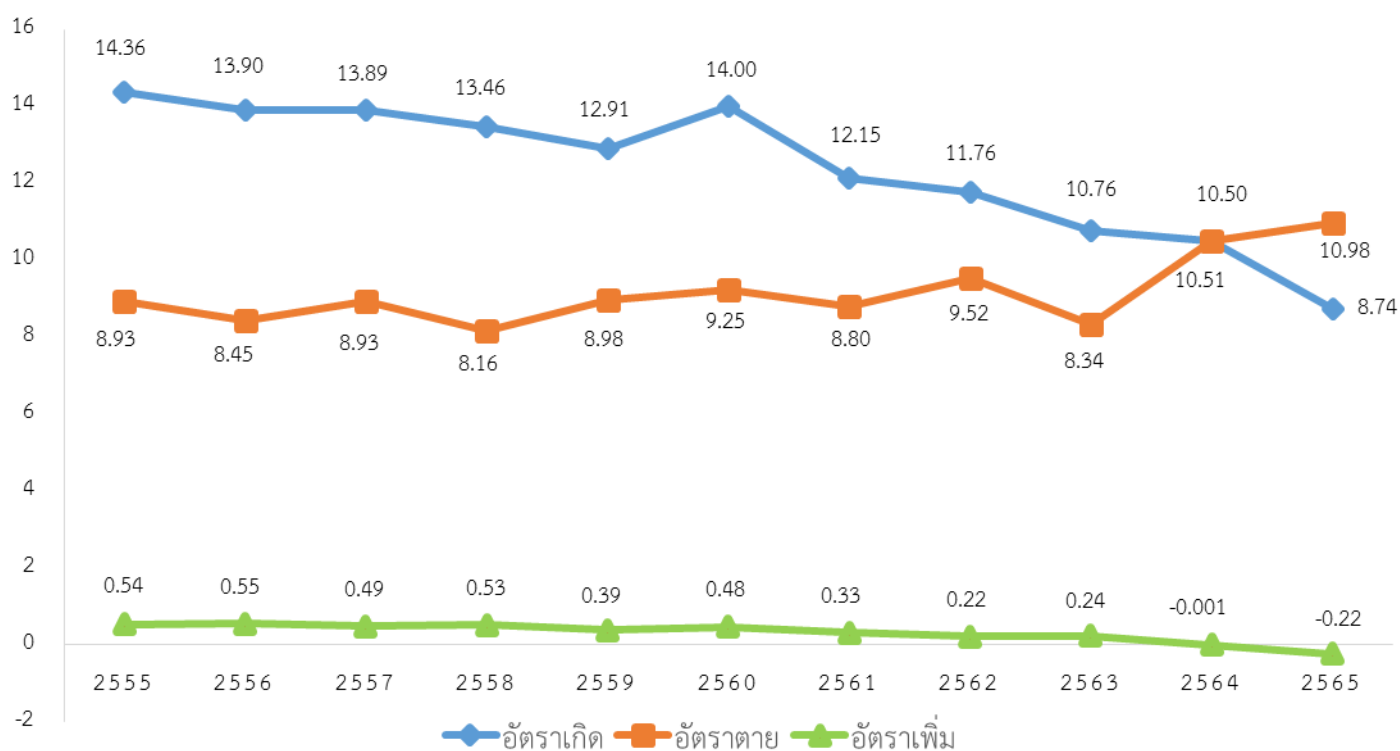
๑.๒ สถิติชีพ

อัตราเกิด ตั้งแต่ปี พ.ศ. ๒๕๕๕-๒๕๖๕ อัตราเกิดมีชีพของประชากรจังหวัดนครนายก มีแนวโน้มลดลงอย่างต่อเนื่อง โดยปี พ.ศ. ๒๕๕๕ มีอัตราเกิดเท่ากับ ๑๔.๓๖ ต่อพันประชากร และลดลงต่ำสุดในปี พ.ศ. ๒๕๖๕ ซึ่งมีอัตราเกิดมีชีพเท่ากับ ๘.๗๔ ต่อพันประชากร

อัตราราย ประชากรจังหวัดนครนายกใน ปี พ.ศ. ๒๕๕๕ มีอัตรารายเท่ากับ ๘.๙๓ ต่อพันประชากร โดยในปี พ.ศ. ๒๕๖๕ มีแนวโน้มเพิ่มขึ้น มีอัตรารายเท่ากับ ๑๐.๙๘ ต่อพันประชากร ซึ่งสูงสุดในรอบ ๑๐ ปี

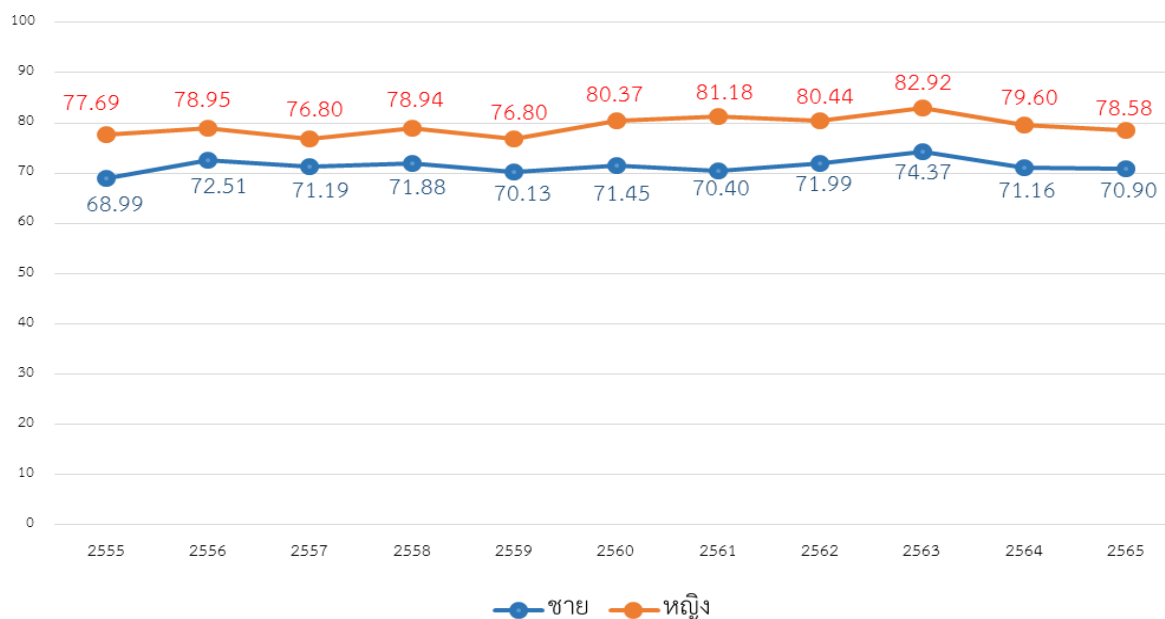
อัตราเพิ่มธรรมชาติ ตั้งแต่ปี พ.ศ. ๒๕๕๕-๒๕๖๕ จังหวัดนครนายกมีอัตราเพิ่มตามธรรมชาติลดลง เนื่องจากอัตราเกิดลดลงและอัตรารายเพิ่มขึ้น โดยในปี พ.ศ.๒๕๕๕ มีอัตราเพิ่มตามธรรมชาติร้อยละ ๐.๕๔ และลดลงต่ำสุดในปี พ.ศ. ๒๕๖๕ มีอัตราเพิ่มตามธรรมชาติร้อยละ - ๐.๒๒

แผนภูมิแสดง สถิติชีพ จังหวัดนครนายก ปี ๒๕๕๕ - ๒๕๖๕



อายุขัยเฉลี่ยเมื่อแรกเกิด ตั้งแต่ปี ๒๕๕๕ - ๒๕๖๕ พบว่าเพศชายมีอายุขัยเฉลี่ยต่ำกว่าเพศหญิง โดยอายุขัยเฉลี่ยของเพศชายอยู่ระหว่าง ๖๘.๙๙ - ๗๔.๓๗ และอายุขัยเฉลี่ยของเพศหญิงอยู่ระหว่าง ๗๖.๘๐ - ๘๒.๙๒ รายละเอียดดังแผนภูมิแสดงด้านล่างนี้

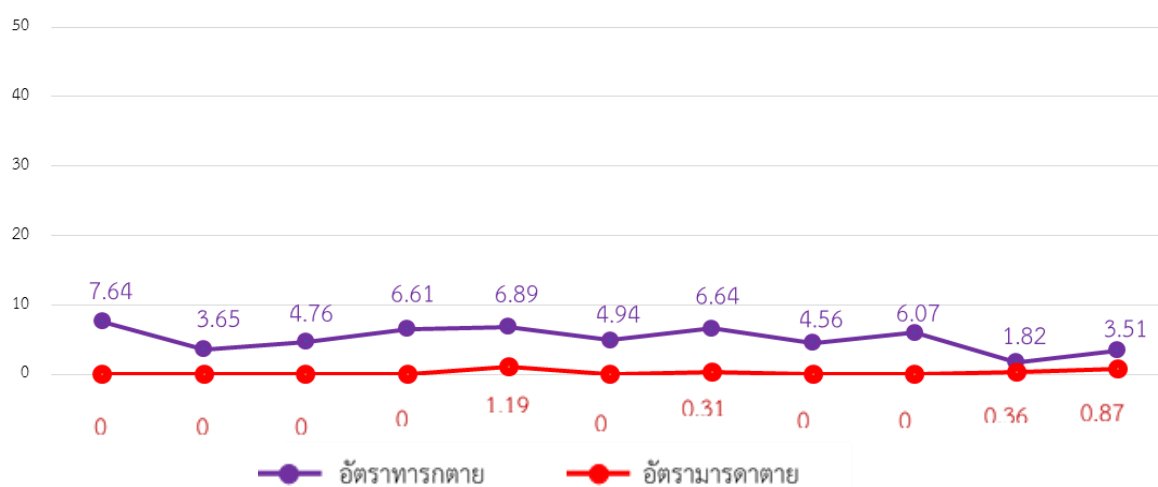
แผนภูมิแสดง อายุขัยเฉลี่ย จังหวัดนครนายก ปี ๒๕๕๕ - ๒๕๖๕



อัตราการตายของทารก ในปี ๒๕๕๕-๒๕๖๓ ขึ้นลงไม่คงที่ มีอัตราการตายเท่ากับ ๗.๖๔ ๓.๖๕ ๔.๗๖ ๖.๖๑ ๖.๘๙ ๔.๙๔ ๖.๖๔ ๔.๕๖ และ ๖.๐๗ ต่อการเกิดมีชีพพันคน ตามลำดับ โดยลดลงต่ำสุดในปี ๒๕๖๔ มีอัตราการตายเท่ากับ ๑.๘๒ ต่อการเกิดมีชีพพันคน และเพิ่มขึ้นในปี ๒๕๖๕ มีอัตราการตายเท่ากับ ๓.๕๑ ต่อการเกิดมีชีพพันคน

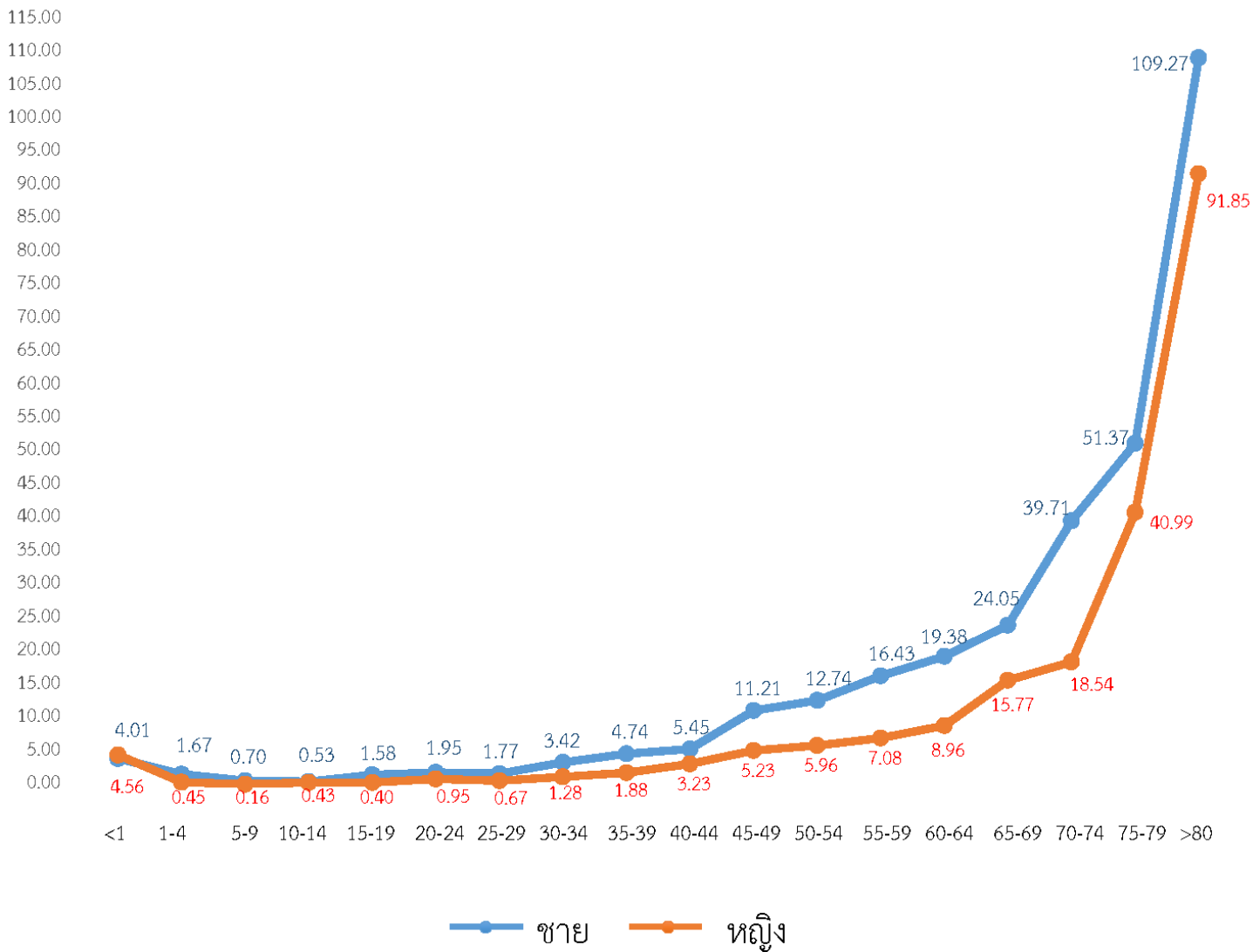
อัตราการตายของมารดา พบว่าตั้งแต่ปี ๒๕๕๕-๒๕๕๘ ไม่มีรายงานมารดาตาย จนกระทั่งในปี ๒๕๕๙ มีมารดาตายสูงสุดจำนวน ๔ ราย คิดเป็นอัตรา ๑.๑๙ ต่อการเกิดมีชีพพันคน ในปี ๒๕๖๑ จำนวน ๑ ราย คิดเป็นอัตรา ๐.๓๑ ต่อการเกิดมีชีพพันคน ในปี ๒๕๖๔ จำนวน ๑ ราย คิดเป็นอัตรา ๐.๓๖ ต่อการเกิดมีชีพพันคน และเพิ่มขึ้นในปี ๒๕๖๕ จำนวน ๒ ราย คิดเป็นอัตรา ๐.๘๗ ต่อการเกิดมีชีพพันคน

แผนภูมิแสดง อัตราทารกตาย และอัตรามารดาตาย จังหวัดนครนายก ปี ๒๕๕๕ - ๒๕๖๕



อัตราการตายรายอายุและเพศ จากข้อมูลในปี ๒๕๖๕ พบว่าตั้งแต่ช่วงอายุ ๑-๔ ขวบขึ้นไป เพศชายจะมีอัตราการตายสูงกว่าเพศหญิง แต่ในช่วงอายุต่ำกว่า ๑ ปี พบว่าเพศชายจะมีอัตราการตายต่ำกว่าเพศหญิง

แผนภูมิแสดง อัตราตาย รายอายุ และเพศ จังหวัดนครนายก ปี ๒๕๖๕



ที่มา : กองยุทธศาสตร์และแผนงาน สำนักงานปลัดกระทรวงสาธารณสุข

<https://deathbirthrepo.dcs.moph.go.th/login>

ที่มา : ประชากร จากทะเบียนราษฎร

ข้อมูลสถานะสุขภาพ

สถิติชีพประชากร ปี ๒๕๖๐ - ๒๕๖๕

สถิติชีพ	ปี ๒๕๖๐		ปี ๒๕๖๑		ปี ๒๕๖๒		ปี ๒๕๖๓		ปี ๒๕๖๔		ปี ๒๕๖๕	
	จำนวน (คน)	อัตรา	จำนวน (คน)	อัตรา	จำนวน (คน)	อัตรา	จำนวน (คน)	อัตรา	จำนวน (คน)	อัตรา	จำนวน (คน)	อัตรา
อัตราเกิด (ต่อ ๑,๐๐๐ ประชากร)	๓,๖๓๑	๑๔.๐๐	๓,๑๖๑	๑๒.๑๕	๓,๐๖๘	๑๑.๗๖	๒,๗๙๙	๑๐.๗๖	๒,๗๓๕	๑๐.๕๐	๒,๒๗๖	๘.๗๔
อัตราตาย (ต่อ ๑,๐๐๐ ประชากร)	๒,๓๙๙	๙.๒๕	๒,๒๙๐	๘.๘๐	๒,๔๘๓	๙.๕๒	๒,๑๗๐	๘.๓๔	๒,๗๓๘	๑๐.๕๑	๒,๘๕๙	๑๐.๙๗
อัตราเพิ่ม ธรรมชาติ (ร้อยละ)	๑,๒๓๒	๐.๔๘	๘๗๑	๐.๓๓	๕๘๕	๐.๒๒	๖๒๙	๐.๒๔	-๓	-๐.๐๐๑	-๕.๘๓	-๐.๒๒
อัตราการดา ตาย(ต่อการ เกิดมีชีพ ๑,๐๐๐ คน)	๐	๐.๐๐	๑	๐.๓๑	๐	๐.๐๐	๐	๐.๐๐	๑	๐.๓๖	๒	๐.๘๗
อัตราตายเด็ก ต่ำกว่า ๑ ปี (ต่อการเกิดมี ชีพ ๑,๐๐๐ คน)	๑๗	๔.๙๔	๒๑	๖.๖๔	๑๔	๔.๕๖	๑๗	๖.๐๗	๕	๑.๘๒	๘	๓.๕๑
อัตราตายเด็ก ๐-๕ ปี (ต่อเด็กอายุ ๐-๕ ปี ๑,๐๐๐ คน)	๒๓	๑.๔๗	๒๖	๒.๐๙	๑๘	๑.๒๓	๑๙	๐.๘๓	๑๙	๑.๒๙	๒๐	๘.๗๘
อายุขัยเฉลี่ย เพศชาย	๗๑.๔๕		๗๐.๔๐		๗๑.๙๙		๗๔.๓๗		๗๑.๑๖		๗๐.๙๐	
อายุขัยเฉลี่ย เพศหญิง	๘๐.๓๗		๘๑.๑๘		๘๐.๔๔		๘๒.๙๒		๗๙.๖๐		๗๘.๕๘	

ที่มา : กองยุทธศาสตร์และแผนงาน สำนักงานปลัดกระทรวงสาธารณสุข (ข้อมูลตุลาคม ๒๕๖๔ - กันยายน ๒๕๖๕)

๑.๓ สาเหตุการตาย

สาเหตุการตายของประชาชนจังหวัดนครนายก ในปี ๒๕๖๑ - ๒๕๖๕ อันดับที่ ๑ ยังคงเหมือนเดิม คือ โรคมะเร็งทุกชนิด อัตราตาย ๑๓๐.๑๘ ต่อแสนประชากร ส่วนอันดับที่ ๒ ได้แก่ โรคปอดบวม อัตราตาย ๑๐๑.๗๖ ต่อแสนประชากร และอันดับที่ ๓ ติดเชื้อในกระแสโลหิต อัตราตาย ๘๔.๑๐ ต่อแสนประชากร ตามลำดับ

อัตราตายของประชาชน จำแนกตามสาเหตุการตาย ICD-๑๐ ๑๐ อันดับแรก ปี ๒๕๖๑-๒๕๖๕

ลำดับ	สาเหตุการตาย	ปี ๒๕๖๑	ปี ๒๕๖๒	ปี ๒๕๖๓	ปี ๒๕๖๔	ปี ๒๕๖๕
		อัตรา/แสน ปชก.	อัตรา/แสน ปชก.	อัตรา/แสน ปชก.	อัตรา/แสน ปชก.	อัตรา/แสน ปชก.
๑	มะเร็งทุกชนิด	๑๓๕.๓๔	๑๕๓.๐๒	๑๑๙.๖๕	๑๒๗.๔๘	๑๓๐.๑๘
๒	โรคปอดบวม	๘๘.๖๙	๑๒๑.๙๖	๘๕.๕๒	๘๓.๑๙	๑๐๑.๗๖
๓	ติดเชื้อในกระแสโลหิต	๗๙.๔๓	๑๕๓.๐๒	๔๘.๗	๔๘.๕๓	๘๔.๑๐
๔	โรคหลอดเลือดสมอง	๖๐.๙๒	๘๑.๖๘	๖๔.๐๔	๗๖.๒๖	๗๑.๘๑
๕	โรคหัวใจขาดเลือด	๔๖.๒๗	๔๙.๔๗	๔๐.๒๖	๖๘.๕๕	๖๒.๙๘
๖	โรคติดเชื้อจากโควิด ๑๙	-	-	-	๗๘.๙๕	๕๔.๕๓
๗	อุบัติเหตุอื่น ๆ	๑๘.๕๑	๒๐.๗	๑๖.๑	๑๘.๑๐	๒๙.๙๕
๘	โรคไตวาย	๒๔.๖๘	๒๓.๐๑	๒๕.๓๑	๒๗.๗๓	๒๕.๓๕
๙	โรคตับ	๒๓.๑๔	๒๙.๙๑	๑๘.๗๙	๒๑.๑๘	๑๘.๔๓
๑๐	โรคเบาหวาน	๒๐.๘๒	๓๗.๒	๑๖.๔๙	๑๔.๒๕	๑๘.๐๕
๑๑	โรคความดันโลหิตสูง	๑๒.๖๘	๑๓.๘๐	๑๔.๖๑	๑๔.๖๓	๑๓.๔๔

ที่มา : กองยุทธศาสตร์และแผนงาน สำนักงานปลัดกระทรวงสาธารณสุข (ข้อมูลตุลาคม ๒๕๖๔ - กันยายน ๒๕๖๕)

๑.๔ อัตราป่วยของผู้ป่วยนอก ปี ๒๕๖๕

อัตราป่วยของประชาชนที่มารับบริการในสถานบริการของรัฐ (ผู้ป่วยนอก)
จำแนกตามสาเหตุการป่วย ICD-๑๐ ๑๐ อันดับแรก ปีงบประมาณ ๒๕๖๒-๒๕๖๕

ลำดับ	สาเหตุการป่วย	ปี ๒๕๖๒		ปี ๒๕๖๓		ปี ๒๕๖๔		ปี ๒๕๖๕	
		จำนวน	อัตราป่วย /แสน	จำนวน	อัตราป่วย /แสน	จำนวน	อัตราป่วย /แสน	จำนวน	อัตราป่วย /แสน
๑	ความดันโลหิตสูง ที่ไม่มีสาเหตุนำ	๙๕,๗๕๖	๓๖,๗๒๓.๑๖	๘๔,๕๐๕	๓๒,๔๐๘.๓๑	๘๔,๒๒๙	๓๒,๔๓๘.๘๑	๘๑,๖๗๗	๓๑,๓๖๕.๒๕
๒	เบาหวาน	๖๘,๘๘๐	๒๖,๔๑๖.๐๑	๖๘,๓๗๗	๒๖,๒๒๓.๑๐	๖๔,๔๔๒	๒๔,๘๑๘.๓๒	๖๑,๑๓๙	๒๓,๔๗๘.๓๔
๓	การติดเชื้อของทางเดิน หายใจส่วนบน แบบเฉียบพลันอื่น ๆ	๕๐,๙๗๙	๑๙,๕๕๐.๘๔	๔๐,๖๖๕	๑๕,๕๙๕.๓๔	๒๔,๒๐๑	๙,๓๒๐.๔๔	๓๘,๓๙๙	๑๔,๗๔๕.๘๒
๔	เนื้อเยื่อผิดปกติ	๔๙,๒๓๑	๑๘,๘๘๐.๔๖	๔๐,๕๗๔	๑๕,๕๖๐.๔๔	๓๒,๕๐๐	๑๒,๕๑๖.๖๑	๓๓,๔๐๐	๑๒,๘๒๖.๑๓
๕	ความผิดปกติ อื่น ๆ ของฟันและโครงสร้าง	๔๒,๒๗๒	๑๖,๒๑๑.๖๓	๓๒,๓๘๐	๑๒,๔๑๗.๙๘	๒๑,๐๓๖	๘,๑๐๑.๕๒	๒๙,๘๙๖	๑๑,๔๘๐.๕๓
๖	การบาดเจ็บ ระบุ เฉพาะอื่น ๆ , ไม่ระบุ เฉพาะ และหลายบริเวณ ในร่างกาย	๒๔,๖๐๔	๙,๔๓๕.๘๒	๒๑,๑๖๗	๘,๑๑๗.๗๑	๑๕,๙๖๘	๖,๑๔๙.๗๐	๑๙,๓๖๓	๗,๔๓๕.๗๐
๗	โรคอื่น ๆ ของหลอดอาหาร กระเพาะและดูโอดินัม	๒๔,๘๕๘	๙,๕๓๓.๒๓	๒๑,๖๐๙	๘,๒๘๗.๒๒	๑๘,๓๘๑	๗,๐๗๙.๐๑	๑๘,๙๒๒	๗,๒๖๖.๓๕
๘	พยาธิสภาพ ของหลังส่วนอื่น ๆ	๒๙,๘๙๘	๑๑,๔๖๖.๑๑	๒๒,๒๑๑	๘,๕๑๘.๐๙	๑๘,๙๔๓	๗,๒๙๕.๔๕	๑๕,๗๔๕	๖,๐๔๖.๓๓
๙	โรคอื่น ๆ ของผิวหนัง และเนื้อเยื่อใต้ผิวหนัง	๒๒,๑๗๗	๘,๕๐๕.๐๕	๑๘,๖๑๐	๗,๑๓๗.๐๘	๑๕,๔๖๘	๕,๙๕๗.๑๔	๑๕,๓๗๐	๕,๙๐๒.๓๒
๑๐	ความผิดปกติ ของต่อมไร้ท่อไทรอยด์ และเมตะบอลิกอื่น ๆ	๑๘,๘๑๓	๗,๒๑๔.๙๓	๑๖,๙๘๔	๖,๕๑๓.๔๙	๑๕,๙๐๕	๖,๑๒๕.๔๔	๑๔,๗๔๘	๕,๖๖๓.๔๖

ที่มา : HDC จังหวัดนครนายก ณ มกราคม ๒๕๖๖ (ข้อมูลตุลาคม ๒๕๖๔ - กันยายน ๒๕๖๕)

๑.๕ อัตราป่วยของผู้ป่วยใน ปี ๒๕๖๕

อัตราป่วยของประชาชนที่มารับบริการในสถานบริการของรัฐ (ผู้ป่วยใน)
จำแนกตามสาเหตุการป่วย ICD-๑๐ ๑๐ อันดับแรก ปีงบประมาณ ๒๕๖๒-๒๕๖๕

ลำดับ	สาเหตุการป่วย	ปี ๒๕๖๒		ปี ๒๕๖๓		ปี ๒๕๖๔		ปี ๒๕๖๕	
		จำนวน	อัตราป่วย /แสน	จำนวน	อัตราป่วย /แสน	จำนวน	อัตราป่วย /แสน	จำนวน	อัตราป่วย /แสน
๑	หลอดเลือดอักเสบเฉียบพลัน และหลอดเลือดเล็กอักเสบ เฉียบพลัน	๕๓๓	๒๐๔.๔๑	๔๒๙	๑๖๔.๙๕	๖๒๙	๒๔๑.๕๒	๕,๑๐๑	๑,๙๕๘.๘๖
๒	การติดเชื้อของทางเดินหายใจ ส่วนบนแบบเฉียบพลันอื่น ๆ	๒๔๓	๙๓.๑๙	๒๔๕	๙๔.๒๐	๔๘๖	๑๘๖.๖๑	๔,๒๑๓	๑,๖๑๗.๘๖
๓	ปอดบวม	๑,๘๖๘	๗๑๘.๒	๑,๕๘๒	๖๐๖.๗๑	๓,๕๘๔	๑,๓๘๐.๒๙	๓,๕๓๓	๑,๓๕๖.๗๓
๔	ต่อกระจุกและความผิดปกติ ของเส้นเอ็นอื่น ๆ	๑,๗๑๑	๖๕๗.๘๔	๑,๔๒๑	๕๔๔.๙๖	๘๓๙	๓๒๓.๑๒	๑,๔๒๓	๕๖๖.๔๕
๕	ภาวะอื่น ๆ ในระยะปริกำเนิด	๑,๐๑๓	๓๘๙.๔๘	๑,๒๕๖	๔๘๑.๖๙	๑,๐๘๘	๔๑๙.๐๒	๘๘๔	๓๓๙.๔๗
๖	การดูแลมารดาอื่น ๆ ที่มี ปัญหาเกี่ยวกับทารกในครรภ์ และถุงน้ำคร่ำและปัญหา ที่อาจเกิดขึ้นได้ในระยะคลอด	๑,๑๔๗	๔๔๑	๑,๑๓๖	๔๓๕.๖๖	๑,๑๖๖	๔๔๙.๐๖	๘๘๔	๓๓๙.๔๗
๗	โลหิตจางอื่น ๆ	๘๘๒	๓๓๙.๑๑	๙๐๖	๓๔๗.๔๖	๘๒๐	๓๑๕.๘๐	๘๔๗	๓๓๙.๔๗
๘	เนื้องอกมดตาย	๗๙๕	๓๐๖.๑๘	๗๑๒	๒๗๔.๒๑	๗๔๐	๒๘๔.๙๙	๗๗๙	๓๒๕.๒๖
๙	หัวใจล้มเหลว	๗๓๕	๑๐๙.๒๘	๘๒๒	๓๑๕.๒๔	๘๐๑	๓๐๘.๔๙	๗๓๓	๒๘๑.๔๘
๑๐	โรคอื่นๆของระบบทางเดิน ปัสสาวะ	๘๔๓	๓๒๓.๓๐	๗๖๗	๒๙๔.๙๑	๖๕๑	๒๔๙.๙๗	๖๕๕	๒๕๑.๕๓

ที่มา : HDC จังหวัดนครนายก ณ มกราคม ๒๕๖๖ (ข้อมูลตุลาคม ๒๕๖๔ - กันยายน ๒๕๖๕)

รายงาน ๑๐ อันดับโรคติดต่อที่ต้องเฝ้าระวังทางระบาดวิทยา (รง.๕๐๖) ปี ๒๕๖๕

อัตราป่วยด้วยโรคทางระบาดวิทยาปี ๒๕๖๕ พบสูงสุดคือ โรคอุจจาระร่วง อัตราป่วย ๑,๓๗๘.๔๒ ต่อแสนประชากร รองลงมาคือ โรคมือเท้าปาก อัตราป่วย ๑๓๓.๐๔ ต่อแสนประชากร และโรคปอดบวม อัตราป่วย ๑๐๔.๙๗ ต่อแสนประชากร

ลำดับ ที่	โรค	ป่วย (คน)	อัตราป่วย ต่อแสน ปกก.	ตาย (คน)	อัตราตาย ต่อแสน ปกก.	อัตราป่วย ตาย
๑	อุจจาระร่วง	๓,๕๘๕	๑,๓๗๘.๔๒	๐	๐	๐
๒	มือเท้าปาก	๓๔๖	๑๓๓.๐๔	๐	๐	๐
๓	ปอดบวม	๒๗๓	๑๐๔.๙๗	๐	๐	๐
๔	ไข้หวัดใหญ่	๑๒๔	๔๗.๖๘	๐	๐	๐
๕	อาหารเป็นพิษ	๑๒๐	๔๖.๑๖	๐	๐	๐
๖	ตาแดง	๘๑	๓๑.๑๔	๐	๐	๐
๗	สุกใส	๕๐	๑๙.๒๒	๐	๐	๐
๘	ไข้เลือดออก	๔๖	๑๗.๖๙	๐	๐	๐
๙	หนองใน	๑๕	๕.๗๗	๐	๐	๐
๑๐	ซิฟิลิส	๑๑	๔.๒๓	๐	๐	๐



สำนักงานสาธารณสุข
จังหวัดนครนายก