

สถานการณ์โรคและภัยสุขภาพที่สำคัญ

อำเภอองครักษ์

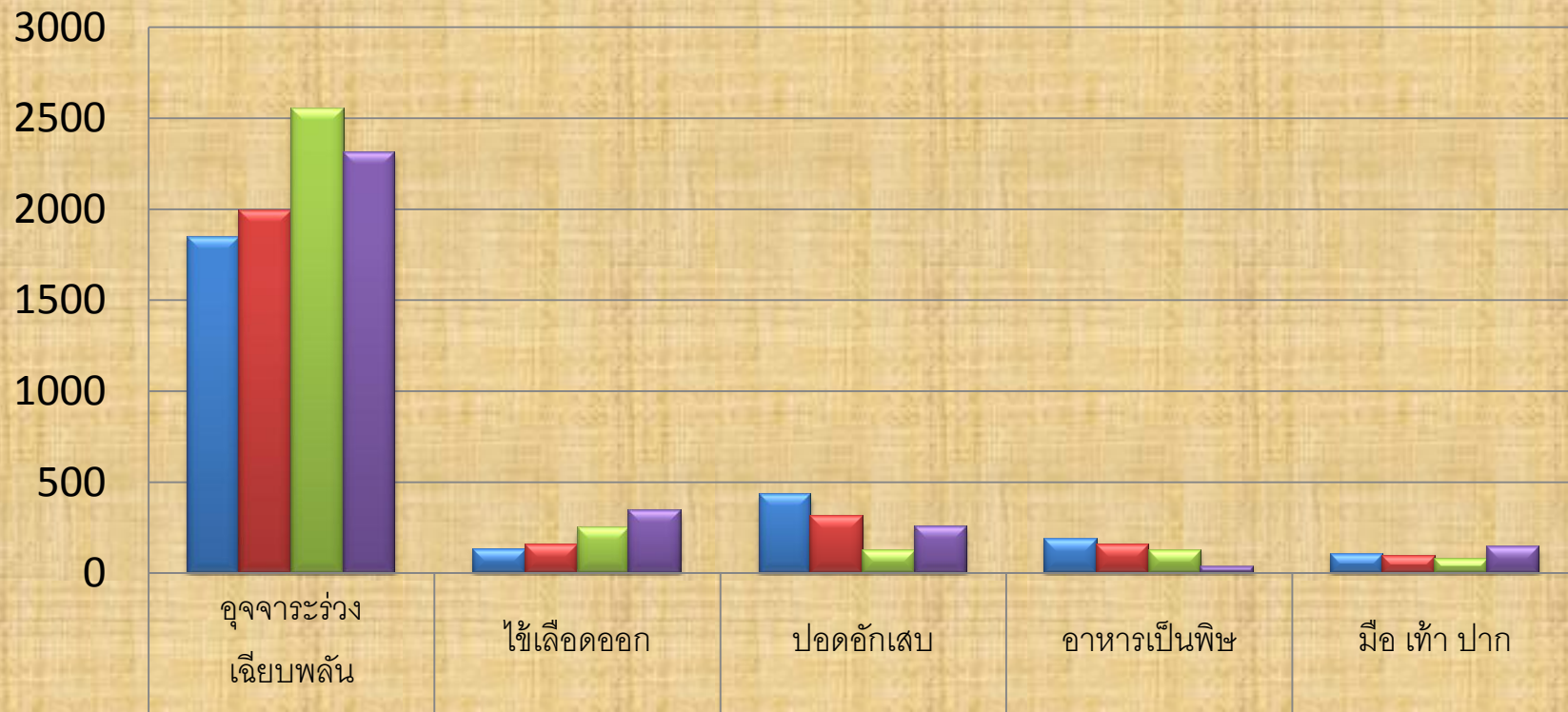
10 อันดับแรก ปี 2561



# จำนวน/อัตราป่วยโรคติดต่อที่เฝ้าระวัง 10 อันดับแรก ปี2561

อันดับ	ชื่อโรค/กลุ่มโรค	จำนวนผู้ป่วย	อัตราป่วย/แสนปชก.	จำนวนผู้เสียชีวิต	อัตราตาย/แสนปชก.	อัตราป่วยตาย
1	อุจจาระร่วงเฉียบพลัน	1455	2307.22	0	0	0
2	ไข้ไม่ทราบสาเหตุ	689	1092.56	0	0	0
3	ไข้เลือดออก	218	345.69	0	0	0
4	ปอดอักเสบ	162	256.89	0	0	0
5	มือ เท้า ปาก	91	144.30	0	0	0
6	วัณโรคปอด	41	65.01	1	1.59	2.44
7	สุกใส	34	53.91	0	0	0
8	ไข้หวัดใหญ่	25	39.64	0	0	0
9	อาหารเป็นพิษ	23	36.47	0	0	0
10	ตาแดง	21	33.30	0	0	0

# อัตราป่วยด้วยโรคติดต่อเฝ้าระวังฯ 5 อันดับแรก อำเภอองครักษ์ เปรียบเทียบ จังหวัดนครนายก เขตฯ4 และประเทศไทย ปี 2561



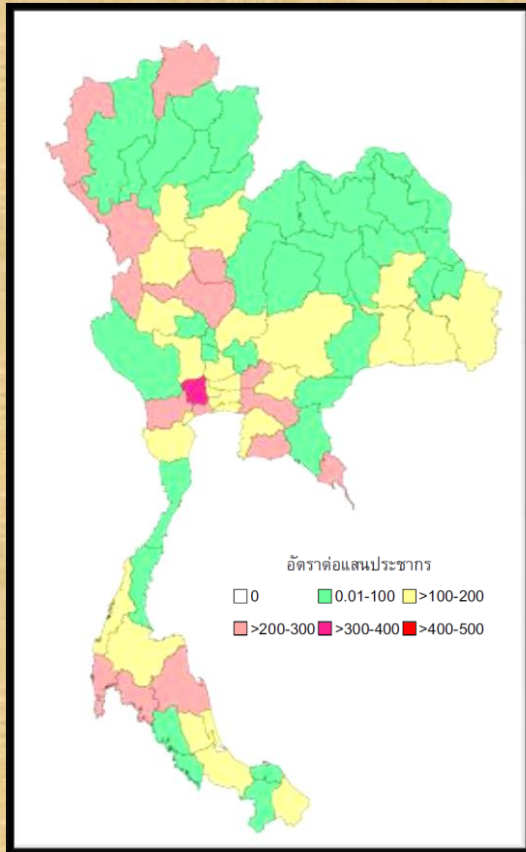
อัตราป่วยประเทศไทย	1848.61	131.6	432.18	183.07	106.39
อัตราป่วยเขตฯ 4	1994.59	156.62	311.21	156.06	96.94
อัตราป่วยนครนายก	2551.27	249.44	124.53	122.98	76.96
อัตราป่วยองครักษ์	2307.22	345.69	256.89	36.47	144.3

สถานการณ์

โรคไข้เลือดออกปี 2561

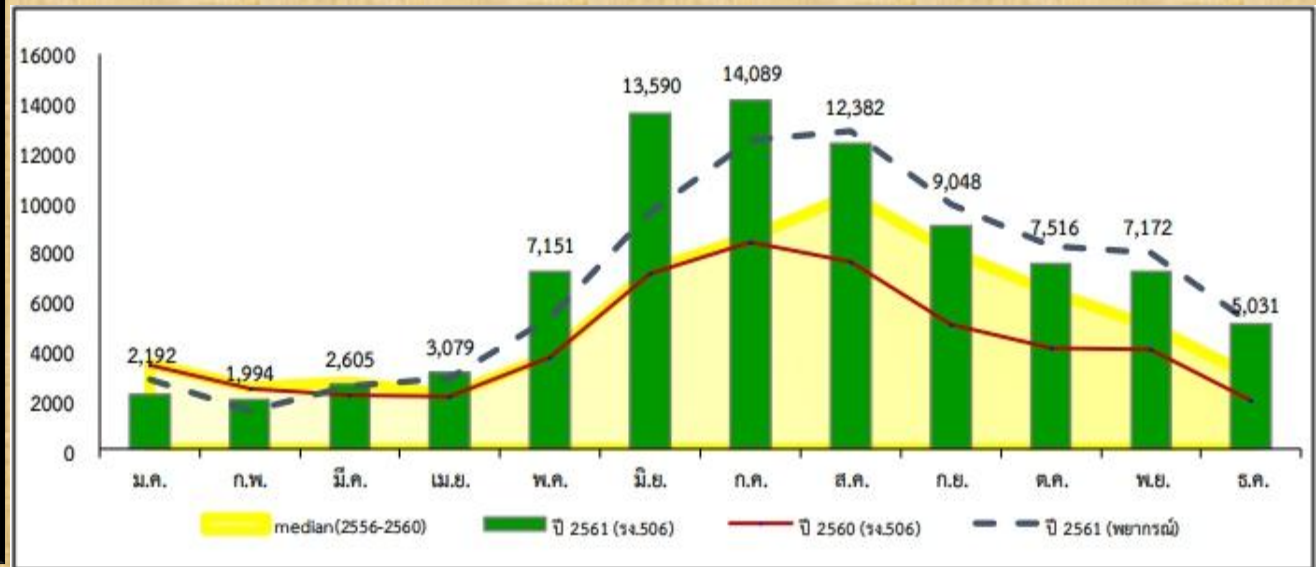


# สถานการณ์ไข้เลือดออก



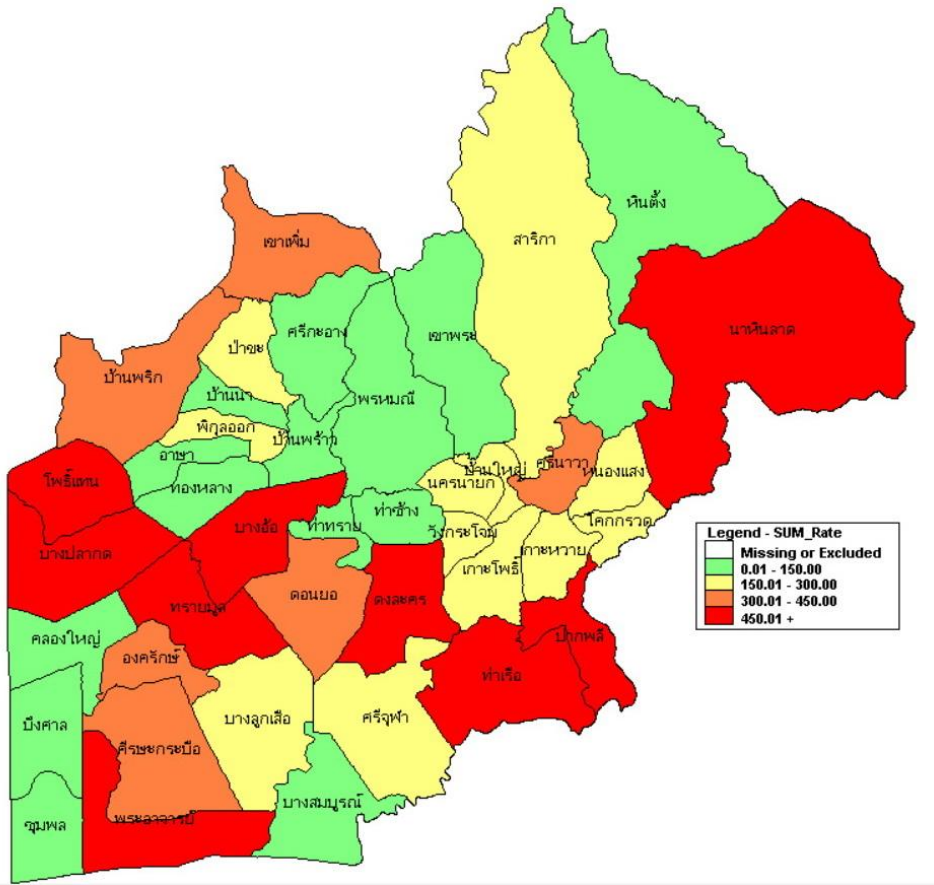
## ทั่วประเทศ

จำนวนป่วย **85,943** ราย อัตราป่วย **131.36** ต่อแสนฯ  
เสียชีวิต **111** ราย อัตราป่วยตาย ร้อยละ **0.13**



ณ ช่วงเวลาเดียวกัน ปี 2561 มีรายงานผู้ป่วยมากกว่าปี 2560 ร้อยละ 61 (1.6 เท่า) และมีผู้ป่วยเพิ่มขึ้นจากสัปดาห์ที่ผ่านมา 1,019 ราย

# สถานการณ์โรคไข้เลือดออก จ.นครนายก ปี 2561

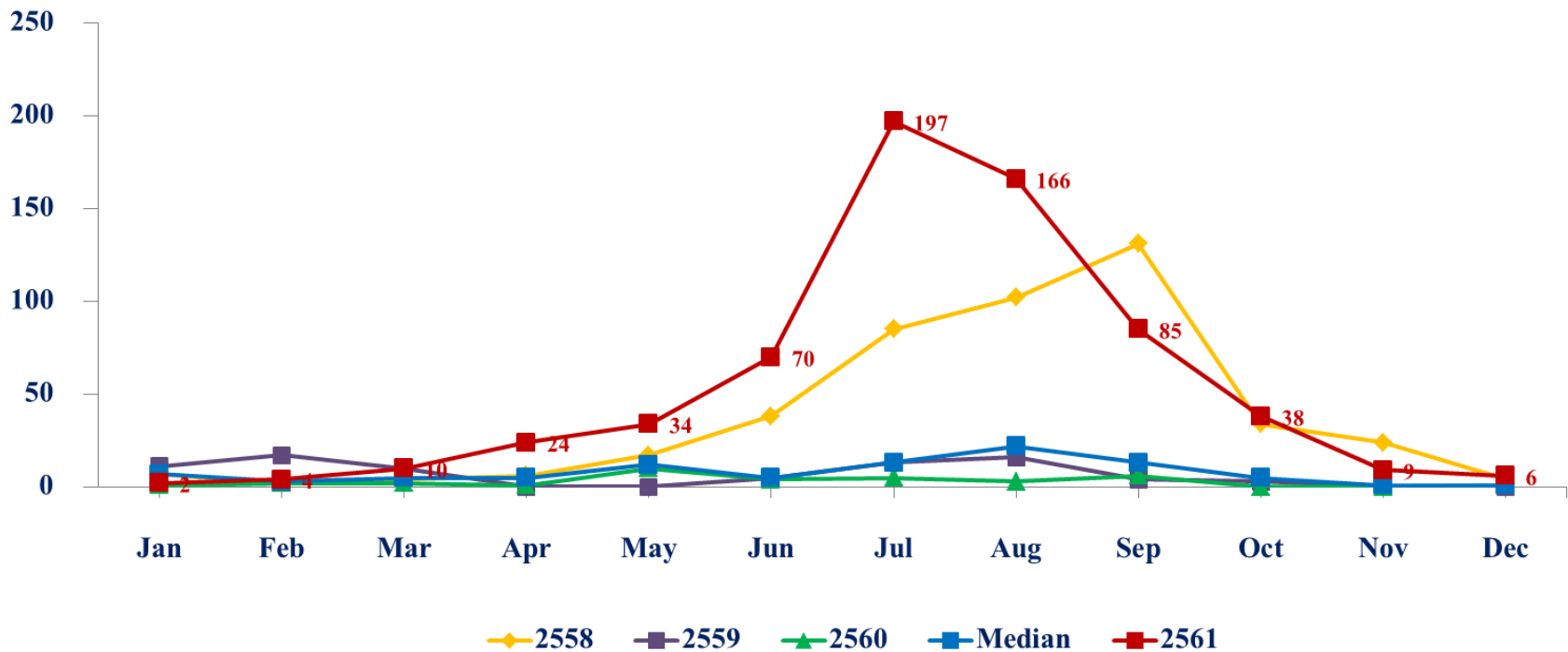


	จำนวน ผู้ป่วย	อัตราป่วย/ แสนฯ	เสียชีวิต
จังหวัด	645	249.44	1
เมือง	212	209.61	1
ปากพลี	90	365.26	0
บ้านนา	130	186.43	0
องครักษ์	218	345.69	0

# สถานการณ์ไข้เลือดออก จำแนกรายเดือน

จำนวนผู้ป่วยด้วยโรค ไข้เลือดออกรวม(26,27,66) จำแนกรายเดือน จ.นครนายก  
เปรียบเทียบข้อมูลปี 2561 กับค่ามัธยฐาน 5 ปีย้อนหลัง

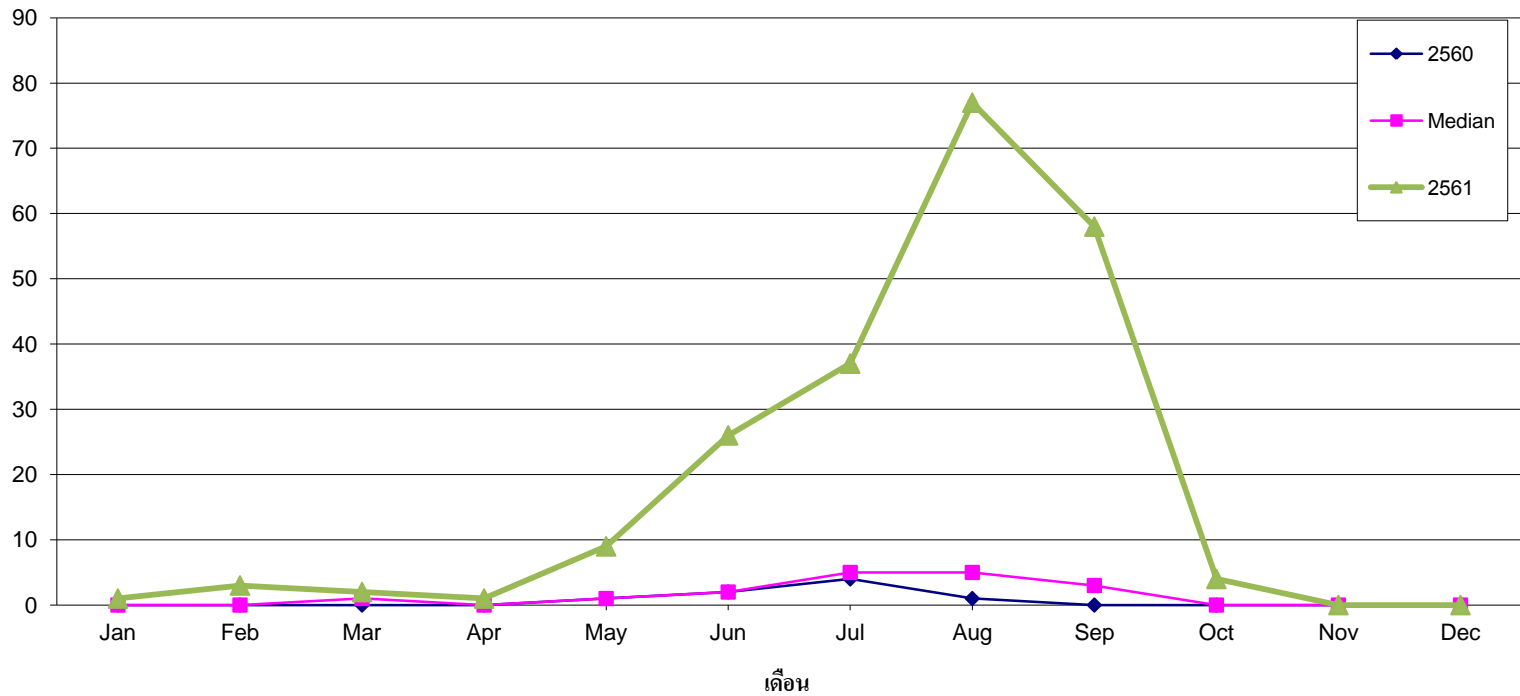
จำนวนผู้ป่วย(ราย)



# สถานการณ์โรคไข้เลือดออกและการวิเคราะห์พื้นที่ระบาด อำเภอองครักษ์ ปี 2561

จำนวนผู้ป่วยด้วยโรค ไข้เลือดออกรวม(26,27,66) จำแนกรายเดือน อ.องครักษ์ จ.นครนายก  
เปรียบเทียบข้อมูลปี 2561 กับค่ามัธยฐาน 5 ปี ย้อนหลัง

จำนวนผู้ป่วย(ราย)





# สถานการณ์โรคไข้เลือดออกและการวิเคราะห์พื้นที่ระบาด อำเภอองครักษ์ ปี 2561

## สถานการณ์

- อำเภอองครักษ์ได้รับรายงานทางโทรศัพท์ตั้งแต่ต้นปี – ปัจจุบัน ( 5 มกราคม 2562) จำนวนทั้งสิ้น 397 ราย (เป็นผู้ป่วยนอกเขต 13 ราย) และเป็นผู้ป่วยอยู่ใน อ.องครักษ์จริง 384 ราย กระจายอยู่ใน 85 หมู่บ้าน 11 ตำบล และยืนยันการวินิจฉัยแล้ว(รง.506) จำนวน 218 ราย จำแนกเป็น DF 158 ราย และ DHF 60 ราย และ DSS 0 ราย อัตราป่วยต่อประชากรแสนคน = 345.69 (ปชก.กลางปี 63,063 คน)

- ผู้ป่วยที่ได้รับการยืนยันของอำเภอองครักษ์แยกตามกลุ่มอายุดังนี้

อายุ 0 – 4 ปี	จำนวน	13	คน
อายุ 5 – 9 ปี	จำนวน	15	คน
อายุ 10 – 14 ปี	จำนวน	50	คน
อายุ 15 – 24 ปี	จำนวน	60	คน
อายุ 25 – 34 ปี	จำนวน	36	คน
อายุ 35 – 44 ปี	จำนวน	18	คน
อายุ 45 ปี ขึ้นไป	จำนวน	26	คน

























# การควบคุมโรคไข้เลือดออก



# ปัญหาที่สำคัญในการดำเนินงานควบคุมโรคไข้เลือดออกปี ๒๕๖๑

- \* ช่วงการระบาดมีฝนตกบ่อยครั้ง ทำให้เกิดแหล่งเพาะพันธุ์ฯ  
นอกจากนี้ยังส่งผลให้ทีมดำเนินงานป้องกันควบคุมโรคไม่  
สามารถดำเนินการตามแผนที่วางไว้ได้
- \* ประชาชนขาดความตระหนักและมีทัศนคติไม่ถูกต้องเกี่ยวกับการ  
ป้องกันควบคุมโรคยังคิดว่าการดำเนินงานเป็นบทบาทของ  
เจ้าหน้าที่ และ อสม. เท่านั้น
- \* ประชาชนยังมีทัศนคติเกี่ยวกับการรักษาพยาบาลผู้ป่วยโรค  
ไข้เลือดออกไม่ถูกต้องจึงทำให้ผู้ป่วยบางรายเข้ารับการรักษาที่  
สถานพยาบาลล่าช้า

## ปัญหาที่สำคัญในการดำเนินงานควบคุมโรคไข้เลือดออกปี ๒๕๖๑

- \* บางพื้นที่ไม่สามารถดำเนินการควบคุมโรคในรัศมีได้ครบถ้วน เนื่องจากการประกอบอาชีพนอกบ้านในช่วงกลางวัน ประชาชนไม่ให้ความร่วมมือในการพ่นสารเคมี และ การทำลายแหล่งเพาะพันธุ์ลูกน้ำ
- \* การจัดการสิ่งแวดล้อมบริเวณรอบบ้านยังไม่ดีทำให้มีแหล่งเพาะพันธุ์ลูกน้ำอยู่หลายจำนวนมาก เช่น ยางรถยนต์เก่า จานรองกระถางต้นไม้ แจกันศาลพระภูมิ จานรองขาตู้ ภาชนะไม่ใช้ประโยชน์และขยะ
- \* วัสดุ/อุปกรณ์ ไม่เพียงพอ และไม่พร้อมใช้งาน

# มาตรการที่ต้องการให้พื้นที่ดำเนินการและสิ่งสนับสนุน

## มาตรการ

1. เพื่าระวังวิเคราะห์พื้นที่ระบาด
2. สำรวจทำลายแหล่งเพาะพันธุ์ยุงทุกพื้นที่ ตลอดทั้งปี
3. จัดระบบการดูแลรักษาผู้ป่วย
4. สื่อสารความเสี่ยง

## จังหวัด อำเภอ ดำเนินการ

- ชี้พื้นที่ระบาดรายตำบล หมู่บ้าน
- **รณรงค์**ร่วมกับท้องถิ่นหน่วยงานในพื้นที่ ผ่านกลไก พชพ.
  - **ทำลาย**แหล่งเพาะพันธุ์ยุง 6ร และสถานที่ราชการ
  - **ใช้ CPG**, Dengue chart
  - มีระบบการ**ส่งต่อ**ผู้ป่วย
  - ทำ Dead case conference
  - กลุ่มเสี่ยงสูง โรคเรื้อรัง ตั้งครรภ์
  - คลินิก ร้านยา
  - ประชาชน

## สิ่งที่กรมสนับสนุน

- รายงานพยากรณ์โรค ไข้เลือดออก
- โปรแกรมทันระบาด
  - คู่มืออาสาปราบยุง
  - สุ่มประเมินลูกน้ำยุงลาย
  - ทำเนียบผู้เชี่ยวชาญ
  - CPG
  - เกณฑ์การวินิจฉัย รักษา และ admit
  - line@antiyung
  - line@อาสาปราบยุง

## เป้าหมาย

- ทราบพื้นที่เสี่ยงและทำแผนควบคุมโรค
- **ดัชนี**ลูกน้ำยุงลาย ไม่เกินมาตรฐาน
  - **อัตรา**ป่วยตาย ไม่เกินร้อยละ 0.10
  - **อัตรา**ป่วย อัตราป่วยตายลดลง





สถานการณ์และการดำเนินงานวัณโรค  
อำเภอองค์กรักษ์  
ปีงบประมาณ 2562

# เป้าหมายการค้นหาผู้ป่วยวัณโรคทุกประเภท ปี 2561

พื้นที่	เป้าหมาย ๘๒.๕%	ผลงาน					
		ไตรมาส ๑	ไตรมาส ๒	ไตรมาส ๓	ไตรมาส ๔	ยอดสะสม	ร้อยละ
อ. อังครักษ์	≥ ๙๓	๒	๑๗	๑๑	๕	๓๕	๓๗.๖๓
เป็นผู้ป่วยวัณโรค รายใหม่ในปอด		๒	๑๔	๑๐	๔	๓๐	

ข้อมูลวันที่ 30 ก.ย.61

ผลการคัดกรองประชากรกลุ่มเสี่ยงวัณโรค อําเภอ  
องครักษ์ ปี2561



จัดทำโครงการคัดกรองวัณโรคในกลุ่ม  
พระภิกษุและผู้สัมผัสวัณโรค (งบPPA)  
โดยการ CXR จำนวน 306 ราย พบ  
ผิดปกติ 12 ราย พบป่วยวัณโรค 1 ราย  
คิดเป็นร้อยละ 0.33

กลุ่มเป้าหมาย	เป้าหมาย (คน)	ผลงาน	ร้อยละ	พบป่วย	หมายเหตุ
ผู้สัมผัส (ผู้ป่วยที่ขึ้นทะเบียนรักษา ปี 2559)	233	218	93.56	1	
ผู้ป่วย B24	85	85	100.00	4	คัดกรอง CXR ทุกราย
DM รายใหม่/และ(คุมน้ำตาลไม่ได้ )	1376	1029	74.78	2	
แรงงานต่างด้าว	823	823	100.00	8	คัดกรอง CXR ทุกราย
ผู้สูงอายุ 65 ปีขึ้นไป+ COPD+ Lung disease	163	159	97.55	1	
บุคลากรทางการแพทย์	221	221	100.00	1	คัดกรอง CXR ทุกราย
รวม	2901	2535	87.38	17	



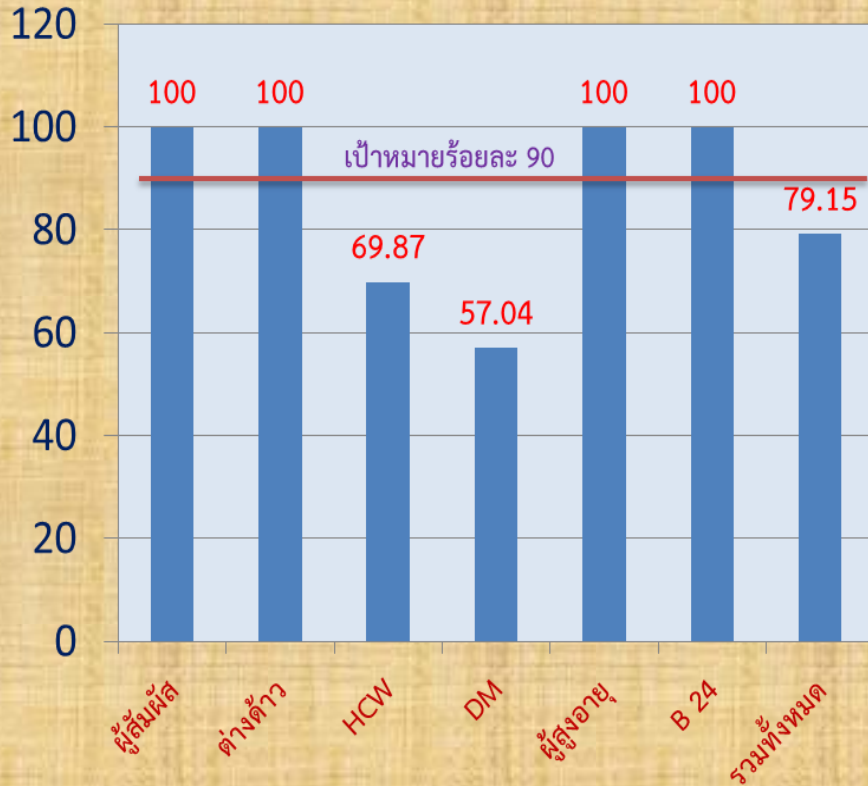
ข้อมูลเฉพาะ CUP องครักษ์

# วัณโรคทุกประเภทที่ขึ้นทะเบียน ปีงบประมาณ 2561

อำเภอ	TBรายใหม่				TBอื่น ๆ						รวม
	M+	M-	รวมTBรายใหม่		Relapse	EP	TAF	Ot	TI	รวมTBอื่น ๆ	
			รักษา	เสียชีวิต							
องครักษ์	12	18	30	5	0	0	0	0	2	5	37

# ผลงานการค้นหาผู้ป่วยวัณโรคทุกประเภท ปี 2562

ร้อยละการคัดกรองวัณโรคด้วยวิธี x-ray ใน 6 กลุ่มเสี่ยง



ผลการคัดกรองวัณโรคด้วยวิธี x-ray ในกลุ่มเสี่ยง 6 กลุ่ม

กลุ่มเสี่ยง	เป้าหมาย	คัดกรอง	ร้อยละ	ขึ้นทะเบียน	ร้อยละ
ผู้สัมผัส	28	28	100	1	3.57
ต่างด้าว	69	69	100	3	4.35
HCW	229	160	69.87	0	0
DM uncontrol	135	77	57.04	2	2.60
ผู้สูงอายุ	71	71	100	0	0
B 24	77	77	100	1	1.30
รวม 6 กลุ่มเสี่ยง	609	482	79.15	7	1.45
กลุ่มอื่นๆ		7		3	42.86
รวมทั้งหมด		489		10	2.04

# วัณโรคทุกประเภทที่ขึ้นทะเบียน งวดที่ 1/62

อำเภอ	TBรายใหม่				TBอื่น ๆ						รวม TB 1/62
	M+	M-	รวมTBรายใหม่		Relapse	EP	TAF	Ot	TI	รวมTBอื่น ๆ	
			รักษา	เสียชีวิต							
องครักษ์	8	0	8	0	0	1	0	0	0	0	9

# ผลการรักษาวัณโรครายใหม่ในปอดขั้นทุติยภูมิ งวดที่ 1/62

TBรายใหม่	ผลงาน					ร้อยละ
	Success	Ontreat	Dead	Fail	โอนออก	
2	1	0	0	0	1	50.00



ผู้ป่วยโอนออก 1 ราย เป็นชาวพม่ารักษาได้ 1ด.  
Pt.กลับประเทศ เนื่องจากไม่มีสิทธิการรักษา  
ประสานทีมติดตามสสจ.+สคร. ติดตามpt.ไม่ได้

# วัณโรคทุกประเภทที่ขึ้นทะเบียน งวดที่ 2/62

อำเภอ	TBรายใหม่				TBอื่น ๆ						รวม TB 2/62
	M+	M-	รวมTBรายใหม่		Relapse	EP	TAF	Ot	TI	รวมTBอื่น ๆ	
			รักษา	เสียชีวิต							
องครักษ์	2	0	2	0	0	0	0	0	0	1	3



# ผลการรักษาวัณโรครายใหม่ในปอดขั้นทุติยภูมิ งวดที่ 2/62

TBรายใหม่	ผลงาน					ร้อยละ
	Success	Ontreat	Dead	Fail	โอดออก	
12	10	0	1	0		83.33



- ผู้ป่วยเสียชีวิต และมี HIV ร่วม
- ผู้ป่วยขาดยา ติดสุรา ติดตามกลับมารักษา และปัจจุบันผู้ป่วยได้ขาดยา นานเกิน 2ด.

## การส่งตรวจ Xpert ในกลุ่มผู้สงสัยป่วยวัณโรค (All form) ปีงบประมาณ 2562

สถานบริการ	ผู้สงสัยป่วยวัณโรค ผล AFB เป็นลบและ ตรวจ CXR ผิดปกติ เข้าได้กับวัณโรค	ส่งตรวจ xpert	ร้อยละ	ผล Xpert				ขึ้นทะเบียน (ราย ใหม่เสมอผลบ/นอก ปอด) จากการ ตรวจ Xpert	ขึ้นทะเบียน (ราย ใหม่เสมอผลบ/ นอกปอด) ในโปรแกรม TBCM Online
				Detect	ร้อยละ	Not detect	ร้อยละ		
รพ.องครักษ์	21	21	100.00	2	9.52	19	90.48	2	100

# ภาพกิจกรรมการดำเนินงานวัคซีน



# ภาพกิจกรรมการดำเนินงานวัณโรค



A blue and white 'Thank You' sign hanging from a string. The sign is made of two layers: a white inner layer and a blue outer layer. The text 'Thank You' is written in a bold, rounded, sans-serif font. The sign is suspended by a thin brown string that loops through a small hole at the top center. The sign is set against a white background, which is itself centered on a larger, textured, light brown background.

Thank  
You